

العنف في المجتمع الفلسطيني

للتعرف على حجم ظاهرة العنف في المجتمع الفلسطيني، أشكال العنف، مصادر العنف والأماكن التي يحدث فيها العنف والأفراد الأكثر عرضة للعنف خاصة: النساء، الأطفال، الشباب وكبار السن بالإضافة إلى ان البيانات التي يوفرها المسح تساهم في توفير قاعدة بيانات لتقييم برامج الخدمات ذات العلاقة بموضوع العنف، ولعلاقة الفجوات في الخدمات المقدمة للأفراد المعنفين.

وأضافت السيدة عوض، إلى أن بيانات المسح تشكل مدخلا أساسيا لصانعي السياسات والمختصين والباحثين والمؤسسات ذات العلاقة، للعمل على الحد من هذه الظاهرة ومعالجتها. كما أنها فرصة لجميع المعنيين والمختصين لإجراء المزيد من البحث والتحليل لنتائج المسح بما يخدم واقع النساء والأطفال والشباب وكبار السن، ورسم السياسات الكفيلة بتحسين أوضاعهم في المجتمع. النتائج الرئيسية للمسح موجودة على الموقع الالكتروني التالي:

http://www.pcbs.gov.ps/Portals/_pcbs/PressRelease/el3onf2011.pdf

نقد الإحصاء الفلسطيني مسحا وطنيا متخصصا حول العنف في المجتمع الفلسطيني بقيادة فريق فني من الجهاز المركزي للإحصاء الفلسطيني ولجنة توجيهية من المؤسسات الحكومية وغير الحكومية، وبدعم مالي مشترك بين كل من السلطة الوطنية الفلسطينية وبرنامح تحقيق الأهداف الإنمائية للألفية الممول من الحكومة الإسبانية من خلال برنامج الأمم المتحدة الإنمائي، وصندوق الأمم المتحدة للسكان، واليونيسيف.



يعتبر هذا المسح الثاني من نوعه الذي ينفذ على المستوى الوطني لدراسة العنف الذي يتعرض له الأفراد داخل وخارج الأسرة. تم تنفيذ المسح على عينة أسرية قدرها 5811 أسرة في الأراضي الفلسطينية خلال الربع الثالث من العام 2011، منها 3891 أسرة في الضفة الغربية و1920 أسرة في قطاع غزة، وذلك بهدف توفير بيانات شاملة وممثلة حول العنف ضد النساء، الشباب، الأطفال، كبار السن والأزواج الذكور. وأضاف رئيس الإحصاء الفلسطيني أن هذا المسح يهدف بشكل أساسي

الإسكوا تطلق أدوات تنفيذ مسح العنف ضد المرأة



أطلقت الإسكوا أدوات تنفيذ مسح العنف ضد المرأة والذي يحتوي على نموذج لقياس العنف ضد المرأة والتعليمات الخاصة به لاستخدامه في عمليات جمع البيانات بالتعاون مع خبراء عالميين وإقليميين، قامت الإسكوا بترجمة هذا النموذج إلى اللغة العربية وتكييفه مع السياق الثقافي المحلي. وقد أطلقت أدوات تنفيذ مسح العنف ضد المرأة خلال انعقاد المنتدى العالمي الرابع لإحصاءات النوع الاجتماعي الذي استضافته دائرة الإحصاءات العامة في البحر الميت / الأردن في شهر آذار / مارس 2012. تجدر الإشارة إلى أن الهدف من المنتدى هو معالجة المسائل المعنية بإدماج منظور النوع الاجتماعي في النظام الإحصائي الوطني وقياس مدى استقلالية وتمكين المرأة في المجتمعات. وهذا هو المنتدى الرابع والذي يتم تنظيمه كل سنتين منذ العام 2007 من قبل شعبة الإحصاء في الأمم المتحدة بالتعاون مع هيئة الأمم المتحدة للمرأة والبنك الدولي وبرنامج الأمم المتحدة للسكان واللجان التابعة للأمم المتحدة.

وأكد ريثشان أن ظاهرة العنف ضد المرأة لا تتعلق بدول غرب آسيا أو البلدان العربية فقط بل هي منتشرة على مستوى العالم. ودعا الدول إلى الأخذ بعين الاعتبار خصوصيات المنطقة من ناحية المصطلحات والثقافة والتاريخ خلال صياغة السياسات والاستراتيجيات من أجل القضاء على العنف ضد المرأة. أدوات تنفيذ مسح العنف ضد المرأة متوفرة على الموقع الالكتروني التالي:

<http://www.escwa.un.org/divisions/scu/vawtoolkit/index.asp>

العدد 1 - 2012

المحتويات

• الإسكوا تطلق أدوات تنفيذ مسح العنف ضد المرأة

• العنف في المجتمع الفلسطيني

• التاريخ الإحصائي المصري في أرقام

• قاعدة البيانات الأولى لإحصاءات النوع الاجتماعي الأردنية

• النساء في الأردن ثلث الرجال في قطاع العمل غير المنظم

• ازدياد النساء اللاتي يرأسن أسرهن في الأردن

التاريخ الإحصائي المصري في أرقام

بالرجل في مختلف المجالات وذلك لتدعيم مكانة المرأة المصرية وتضييق حجم الفجوة النوعية بينهما، والحفاظ على على المكاسب التي حققتها المرأة المصرية على مر العصور. تم سرد لوضع المرأة لبعض القوانين المصرية منها: قوانين تنظم الحقوق السياسية، قوانين العمل، القانون المدني، القانون الجنائي، قانون الأحوال الشخصية، قانون الجنسية. التاريخ الإحصائي في أرقام متوفر على الموقع الالكتروني:

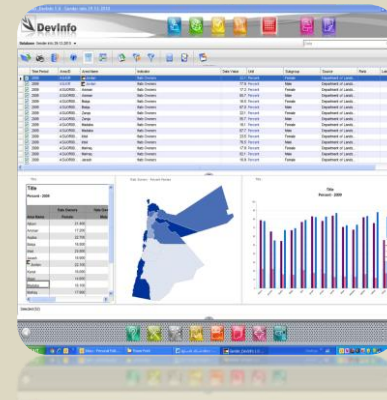
<http://www.t-series.capmas.gov.eg>

إيماناً بالدور الهام للجهاز المركزي للتعبئة العامة والإحصاء في توفير البيانات والمعلومات اللازمة لمتخذي القرار ووضع السياسات تم إنشاء موقع التاريخ الإحصائي في أرقام على موقع الجهاز المركزي للتعبئة العامة والإحصاء في مصر يتم توثيق التعدادات وكافة إصدارات الجهاز الديموجرافية والاجتماعية، والاقتصادية، والبيئية ومن هذه الإصدارات كتاب المرأة والرجل الذي يهدف إلى إعطاء صورة واضحة عن وضع المرأة بالمقارنة



قاعدة البيانات الأردنية الأولى لإحصاءات النوع الاجتماعي

انطلاقاً من مبادرة الدول العربية المتعلقة ببناء قواعد بيانات وطنية حول إحصاءات النوع الاجتماعي تهدف إلى تحسين نشر هذه الإحصاءات ورصد التقدم المحرز في تحقيق الأهداف الإنمائية للألفية ، قام قسم إحصاءات النوع الاجتماعي في دائرة الإحصاءات العامة بإعداد قاعدة بيانات مصنفة حسب الجنس مستخدمة برمجية Devnfo_6 تضم قاعدة بيانات النوع الاجتماعي ستة قطاعات : الاقتصاد والتعليم التي تتيح عرض المؤشرات على شكل جداول ورسوم بيانية وخرائط متوفرة على قرص مدمج.



والصحة وتكنولوجيا المعلومات والسياسة والاجتماع. كما بلغ عدد المؤشرات التي تضمنها هذه القاعدة 174 مؤشراً مصنفة حسب الجنس بمقدار 4922 قيمة موزعة على مستوى المملكة والمحافظات للفترة الزمنية 1990-2009 والتي تم تجميعها من البيانات المتاحة من المسوح والتعدادات التي نفذتها الدائرة بالإضافة إلى السجلات الإدارية للوزارات والمؤسسات والدوائر على مستوى المملكة والمحافظات.

النساء في الأردن ثلث الرجال في قطاع العمل غير المنظم

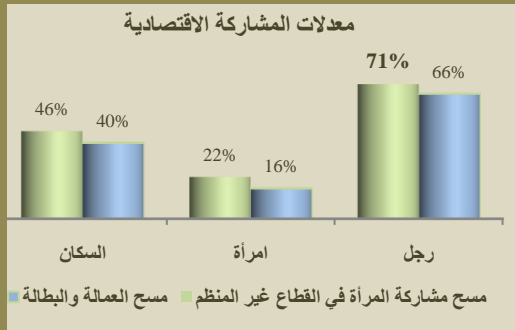
المنزل 82%، وتعني هذه النتيجة أن أكثر من أربعة أخماس المشتغلين الرجال لا يرغبون في عمل المرأة خارج المنزل بسبب عادات وتقاليد المجتمع الأردني، مقابل نسبة قليلة من النساء اللواتي لا يرغبن في عمل المرأة خارج المنزل والتي تبلغ 20%. بلغت نسبة المشتغلات 27% داخل المنزل و19% خارج المنزل وذلك من مجموع المشتغلين والمشتغلات داخل وخارج المنزل.

قامت دائرة الإحصاءات العامة بالتعاون مع اللجنة الوطنية الأردنية لشؤون المرأة ولأول مرة في الأردن بتنفيذ مسح مشاركة المرأة في قطاع العمل غير المنظم. هدف المسح التعرف على أوضاع قطاع العمل غير المنظم في مناطق أمانة عمان الكبرى، وتمكين النساء في هذا القطاع



بالإضافة إلى المقارنة بين النساء والرجال في هذا القطاع من العمل وقياس العمالة المتخفية بين النساء وأنواعها والتعرف على المشاركة الاقتصادية للمرأة من خلال الوقوف على أهم الأسباب التي تدفعها للعمل في مثل هذا القطاع بما يفيد في أغراض التخطيط واتخاذ القرار. أظهرت نتائج مسح مشاركة المرأة في القطاع غير المنظم لعام 2008 أن معدل المشاركة الاقتصادية بلغ 22% للنساء و71% للرجال، بالمقابل كانت هذه النسبة من مسح العمالة والبطالة (الجولة الثانية) لعام 2008، 16% للنساء و66% للرجال.

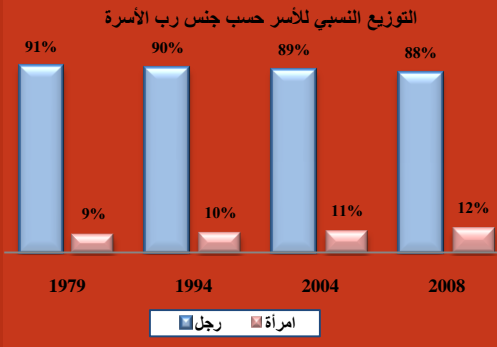
كما تبين تأثير العوامل الاجتماعية والثقافية في الحد من دخول المرأة إلى سوق العمل من خلال توجهات المشتغلين والمشتغلات في القطاع غير المنظم نحو عمل المرأة. كما أوضحت الدراسة التباين في توجهات كلا الجنسين نحو عمل المرأة خارج المنزل، فقد تجاوزت نسبة الرجال المعارضين لعمل المرأة خارج



الدراسة متوفرة على الموقع الإلكتروني التالي:

<http://www.women.io/ar/documents.php>

ازدياد النساء اللاتي يرأسن أسرهن في الأردن



ولتحقيق هذه الغاية، تمت الاستعانة بالمؤشرات التي وفرتها دائرة الإحصاءات العامة في الأردن من خلال مسوحها الميدانية من أجل توفير المعطيات اللازمة للتدخلات للتدخلات الاستراتيجية في معالجة الأعباء الكثيرة التي تتحملها هذه الفئة من النساء. وقد تم إعداد هذه الدراسة بالتعاون مع اللجنة الوطنية الأردنية لشؤون المرأة.

الدراسة متوفرة على الموقع الإلكتروني التالي:

<http://www.women.io/ar/documents.php>

أدى تزايد النساء اللاتي يرأسن أسرهن إلى ظهور حاجة ماسة إلى توفير مؤشرات إحصائية حولهن، ففي حين كانت المرأة الأردنية ترأس أسرة واحدة من بين كل 11 أسرة في عام 1979 أصبحت ترأس أسرة واحدة من بين كل 8 أسر في عام 2008. كما وتشكل المؤشرات الاجتماعية والاقتصادية أدوات تساهم في فهم الاتجاهات المتغيرة مما يتطلب دراستها وترجمتها إلى سياسات واستراتيجيات وبرامج فعالة. هدفت هذه الدراسة إلى تسليط الضوء على الخصائص الديموغرافية والاجتماعية والاقتصادية للنساء اللاتي يرأسن أسرهن في الأردن.

