

ملخص الدراسة

تتميز محافظة الأسكندرية بتعدد مواردها التي حباها الله بها والتي تعد قيمة عظيمة تستحق الحفاظ عليها وتنميتها من أجل مواطنيها والأجيال القادمة ونظراً لما تملكه محافظة الأسكندرية من ثروات بشرية وإقتصادية وتنوع مقوماتها استهدفت الدراسة حصر وتحليل الإمكانيات المتاحة بها وإستنتاج المؤشرات التي تخدم أهداف الدراسة .

فيما يلي أهم المؤشرات الإحصائية التي تتضمنها الدراسة :

- زاد عدد سكان المحافظة من 2.927 مليون نسمة عام 1986 إلى 4.124 مليون عام 2006 بنسبة زيادة 40.9 % ومن المتوقع أن يصل عدد سكان المحافظة إلى 6.152 مليون نسمة عام 2026 .
- بلغ عدد السكان بحضر المحافظة 4.085 مليون نسمة يمثلون 99% والريف 39.2 ألف نسمة يمثلون 1.0 % من إجمالي عدد سكان المحافظة عام 2006 .
- يتوازن التركيب النوعي للسكان بالمحافظة حيث تمثل نسبة الذكور 51.1% ، الإناث 48.9% .
- زادت نسبة الإعالة الديموجرافية من 30.7 % عام 1996 إلى 42.9 % عام 2006.
- بلغ عدد الأميين بالمحافظة 664.9 ألف نسمة بنسبة 19.5% من إجمالي سكان المحافظة (10 سنوات فأكثر) عام 2006 منهم 271.8 ألف نسمة ذكور ، 393.1 ألف نسمة إناث .
- المحافظة جاذبة للسكان حيث بلغ عدد المهاجرين إليها من المحافظات الأخرى 277.9 ألف نسمة بينما بلغ عدد المهاجرين منها للمحافظات الأخرى 90.5 ألف نسمة وفقاً لبيانات تعداد 2006 .
- بلغ إجمالي عدد سكان المحافظة (15 سنة فأكثر) 3.053 مليون نسمة عام 2006 منهم 1.278 مليون نسمة داخل قوة العمل بنسبة 41.8 % ، يمثل المتعطلون 4.0 % من إجمالي السكان داخل قوة العمل .
- بلغ عدد سكان المحافظة (15 سنة فأكثر) غير الملحقين بنشاط إقتصادي 1.897 مليون نسمة يمثلون 62.1 % من جملة السكان (15 سنة فأكثر) ، وبالتالي يقع عبء

إعالة هؤلاء الأفراد على السكان ذوى النشاط الإقتصادى والبالغ عددهم 1.156 مليون نسمة يمثلون 37.9 % من إجمالى السكان (15 سنة فأكثر) .

● إنخفضت المساحة المنزرعة من 176.6 ألف فدان عام 2006/2005 إلى 170.8 ألف فدان عام 2009/2008 بنسبة 3.3 % ، المساحة المحصولية انخفضت من 345.4 ألف فدان عام 2006 / 2005 إلى 330.4 ألف فدان عام 2008 / 2009 بنسبة 4.3 % .

● تراوح معدل استخدام الأرض بين (1.1 - 2.1) مرة / سنة مما يعنى تعظيم الإستفادة من إستغلال الأراضى الزراعية .

● زادت الثروة الحيوانية من 287.4 ألف رأس عام 2004 إلى 454.2 ألف رأس عام 2009 بنسبة زيادة قدرها 58 % .

● تعددت مصادر الإنتاج السمكى فى المحافظة ومن أهمها المياه البحرية ورغم ذلك حدث تذبذب فى إجمالى الإنتاج السمكى بين الزيادة والنقصان فقد بلغ 19.3 ألف طن عام 2004 زاد إلى 25.1 ألف طن عام 2006 ثم أخذ فى التناقص والزيادة حتى بلغ 16.7 ألف طن عام 2009 .

● بلغ إجمالى عدد المنشآت الصناعية الصغيرة (أقل من 10 مشتغلين) بالمحافظة 20602 منشأة منهم 20567 منشأة بالحضر بنسبة 99.8 % وفقاً لبيانات تعداد 2006 .

● بلغ إجمالى عدد المشروعات الإستثمارية الصناعية 2704 مشروع عام 2009 بتكاليف إستثمارية 98.9 مليار جنيه وتتركز معظم الصناعات فى نشاط الصناعات التحويلية .

● بلغ إجمالى عدد الفنادق بالمحافظة 50 فندق عام 2009.

● بلغ إجمالى عدد السائحين 476.2 ألف سائح عام 2009 منهم (313.5 ألف سائح مصرى بنسبة 65.8 % ، 113.2 ألف سائح أجنبى بنسبة 23.8 % ، 49.5 ألف سائح عربى بنسبة 10.4 %) .

● بلغ عدد محطات المياه بالمحافظة 9 محطات عام 2009 / 2010 ، زادت القدرة التصميمية من 254.1 ألف م³ / ساعة عام 2004 / 2005 إلى 282 ألف م³ / ساعة عام 2009 / 2010 ، زادت كمية المياه المنتجة من 879.7 مليون م³ عام

- 2005/2004 إلى 974.5 مليون م3 عام 2010/2009 فى حين زادت كمية المياه المستهلكة من 694.9 مليون م3 إلى 784.5 مليون م3 لنفس الفترة السابقة .
- بلغ عدد محطات الصرف الصحى 68 محطة عام 2009 بطاقة صرف 3.9 مليار م3.
- بلغ عدد محطات توليد الكهرباء 5 محطات عام 2009 / 2010 بقدرة اسمية مركبة 2.431 مليار ك . و . س ، والفعلية 2.179 مليار ك . و . س والصادفية 12.131 مليار ك . و . س
- زادت أطوال الطرق السريعة من 195 كم عام 2004 إلى 260 كم عام 2009 ، زادت الطرق الرئيسية الإقليمية من 291.5 كم إلى 292.5 كم عن نفس الفترة .
- زاد أعداد المركبات المرخصة من 361.1 ألف مركبة عام 2007 إلى 458.8 ألف مركبة عام 2010 بنسبة 27.1 % .
- زادت عدد رحلات الطائرات من 12.1 ألف رحلة عام 2004 إلى 23.1 ألف رحلة عام 2009 ، كما زاد عدد السفن من 5304 سفينة عام 2006 إلى 5809 سفينة عام 2008 . مع وجود 5 مشاريع إستثمارية فى مجال الطرق والنقل والمواصلات .
- زاد عدد مدارس التعليم الأساسى (إبتدائى ، إعدادى) من 1076 مدرسة عام 2004 / 2005 إلى 1194 مدرسة عام 2008 / 2009 بنسبة 11 % ، الثانوى (عام ، فنى) من 213 مدرسة عام 2004 / 2005 إلى 214 مدرسة عام 2008 / 2009 بنسبة 0.5 % .
- زاد عدد المستشفيات من 74 مستشفى (31 حكومى ، 43 خاص) عام 2004 إلى 94 مستشفى (36 حكومى ، 58 خاص) عام 2008 بنسبة زيادة 27 % .
- زادت عدد الصيدليات من 2772 صيدلية عام 2005 إلى 4070 صيدلية عام 2009 بنسبة 46.8 % .
- زاد متوسط عدد الأطباء من 15 طبيب / 10000 نسمة عام 2004 إلى 17 طبيب / 10000 نسمة عام 2008 ، متوسط ماتخدمة الممرضة من السكان زاد من 25 ممرضة / 10000 نسمة عام 2004 إلى 31 ممرضة / 10000 نسمة عام 2008 ، ارتفع متوسط مايخدمة كل مركز اسعاف من السكان من 105.3 ألف نسمة / مركز إسعاف عام 2004 إلى 117.7 ألف نسمة / مركز اسعاف عام 2008 .

- تتنوع الخدمات الإجتماعية المقدمة لسكان المحافظة ما بين إجتماعية وثقافية وترويجية حيث يوجد بالمحافظة 107 دور رعاية إجتماعية عام 2008، 46 جمعية تنمية إجتماعية معانة عام 2009 يستفيد من خدماتها آلاف الأسر.
- بلغ عدد المكتبات العامة والمتخصصة 74 مكتبة بعدد مقتنيات 947 ألف كتاب عام 2009 موزعة على أحياء المحافظة .
- بلغ عدد المنشآت الرياضية 201 منشأة عام 2009 منهم 157 نادى ، 44 مركز شباب موزعة على أحياء المحافظة .
- بلغ عدد السنترالات 32 سنترال اتوماتيكياً ، 29 سنترال يدوياً عام 2008 / 2009 ، عدد الخطوط الشغالة 934273 خط أوتوماتيك ، 46352 خط يدوى لنفس العام .
- بلغ إجمالى عددالمخابز بالمحافظة 1266 مخبز عام 2009 منهم 1171 مخبز خاص بنسبة 92.5 % من الإجمالى ، بلغ متوسط ما يخدمة كل مخبز من السكان 3.5 ألف نسمة / مخبز .

جدول رقم ()

تطور عدد الوحدات العلاجية وأعداد المنتفعين بنظام التأمين الصحي بالمحافظة وفقاً لنظام الإنتفاع مقارناً بعدد سكان المحافظة خلال الفترة (2004 - 2009)

نسبة التغطية التأمينية %	أعداد المنتفعين					عدد السكان التقديرى	الوحدات العلاجية		البيان السنوات
	إجمالى عدد المنتفعين	مواليد	طلبة	أصحاب المعاشات والأرامل	مجموع القوى العاملة		عدد الأسرة	عدد الوحدات	
	1336	-	-	309	1027		2007	31	6/30/2004
	2799	469	901	346	1083		2005	47	6/30/2005
	2899	522	899	366	1112		1992	47	6/30/2006
									6/30/2007
									6/30/2008
									6/30/2009

المصدر : 1- الهيئة العامة للتأمين الصحى ، تقرير المتابعة السنوى عن نشاط الهيئة ، أعداد مختلفة .

2- الجهاز المركزى للتعبئة العامة والإحصاء ، الكتاب الإحصائى السنوى ، أعداد مختلفة .

3- الجهاز المركزى للتعبئة العامة والأخصاء ، نشرة الخدمات الصحية ، أعداد مختلفة .

جدول رقم ()

تطور عدد الفنادق والغرف والأسره والليالى السياحية بالمحافظة

خلال الفترة (2004- 2009)

عدد الليالى السياحية (بالآلف)	عدد الأسره	عدد الغرف	عدد الفنادق*		البيان
			ق.ع	ق.خ	السنوات
112	592	359	3	ق.ع	2004
812	7909	4141	118	ق.خ	
924	8501	4500	121	جملة	
113	593	359	3	ق.ع	2005
825	7610	4015	112	ق.خ	
938	8203	4374	115	جملة	
176	497	357	3	ق.ع	2006
1117	7639	3922	105	ق.خ	
1293	8136	4279	108	جملة	
				ق.ع	2007
				ق.خ	
1000	8601	4670	110	جملة	
123	506	303	2	ق.ع	2008
998	7365	3764	102	ق.خ	
1121	7871	4067	104	جملة	
				ق.ع	2009
				ق.خ	
				جملة	

* تشمل الفنادق والبنسيونات والقرى السياحية قطاع عام وخاص واستثمارى .

المصدر : الجهاز المركزى للتعبئة العامة والإحصاء ، نشرة إحصاء مقومات النشاط الفندقى والقرى السياحية فى القطاعين العام / الأعمال العام والخاص فى ج . م . ع ، أعداد مختلفة .

جدول رقم ()
تطور عدد المشتغلين في قطاع الأعمال العام وفقاً للحالة التعليمية واللغات التي يجيدونها بالمحافظة
خلال الفترة (2004 - 2009)

اللغات التي يجيدونها				الحالة التعليمية					اجمالي عدد المشتغلين	البيان السنوات
أخرى	فرنسي	انجليزي	عربي	مؤهل عالي	مؤهل متوسط وفوق المتوسط	مؤهل أقل من المتوسط	يقرأ ويكتب	أمي		
—	10	25	503	159	244	60	35	5	503	2004
—	—	50	503	164	239	60	35	5	503	2005
1	12	102	544	186	179	127	52	—	544	2006
—	—	10	567	207	285	48	27	—	567	2007
12	14	124	425	121	226	47	31	—	425	2008
										2009

المصدر : الجهاز المركزي للتعبئة العامة والإحصاء ، نشرة المقومات والنشاط الفندقى والقرى السياحية فى القطاعين العام / الأعمال العام والخاص فى ج. م . ع ، أعداد مختلفة .

جدول رقم ()
تطور عدد المشتغلين فى القطاع الخاص وفقاً للحالة التعليمية واللغات التى يجيدونها بالمحافظة
خلال الفترة (2004 - 2009)

اللغات التى يجيدونها				الحالة التعليمية					اجمالى عدد المشتغلين	البيان السنوات
أخرى	فرنسى	انجليزى	عربى	مؤهل عالى	مؤهل متوسط وفوق المتوسط	مؤهل أقل من المتوسط	يقرأ ويكتب	أمى		
1	36	333	2187	591	882	291	365	58	2178	2004
4	61	490	1944	379	826	362	336	41	1944	2005
11	48	358	2122	405	709	492	474	42	2122	2006
16	85	497	2404	530	976	489	348	62	2405	2007
83	131	820	2004	517	753	358	341	35	2004	2008
										2009

المصدر : الجهاز المركزى للتعبئة العامة والإحصاء ، نشرة المقومات والنشاط الفندقى والقرى السياحية فى القطاعين العام / الأعمال العام والخاص فى ج. م . ع ، أعداد مختلفة .

جدول رقم ()

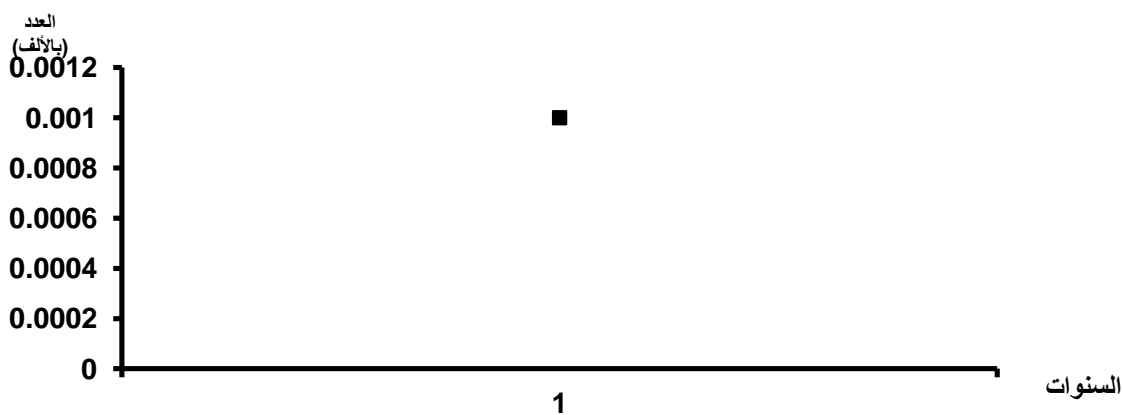
تطور أعداد رؤوس الماشية والحيوانات المنتجة للأغذية البروتينية

بالمحافظة خلال الفترة (2004 - 2008)

بالعدد

النوع / السنوات	أبقار	جاموس	اغنام	ماعز	جمال	الإجمالي
2004	45845	47568	96188	95906	1923	287430
2005	61299	56206	227441	88516	2448	435910
2006	62880	57000	234221	90302	2546	446949
2007	68732	60391	198189	111856	3478	442646
*2008	70121	61074	199365	112576	3178	446314
2009						

المصدر : الجهاز المركزي للتعبئة العامة والإحصاء ، نشرة إحصاءات الثروة الحيوانية ، أعداد مختلفة .



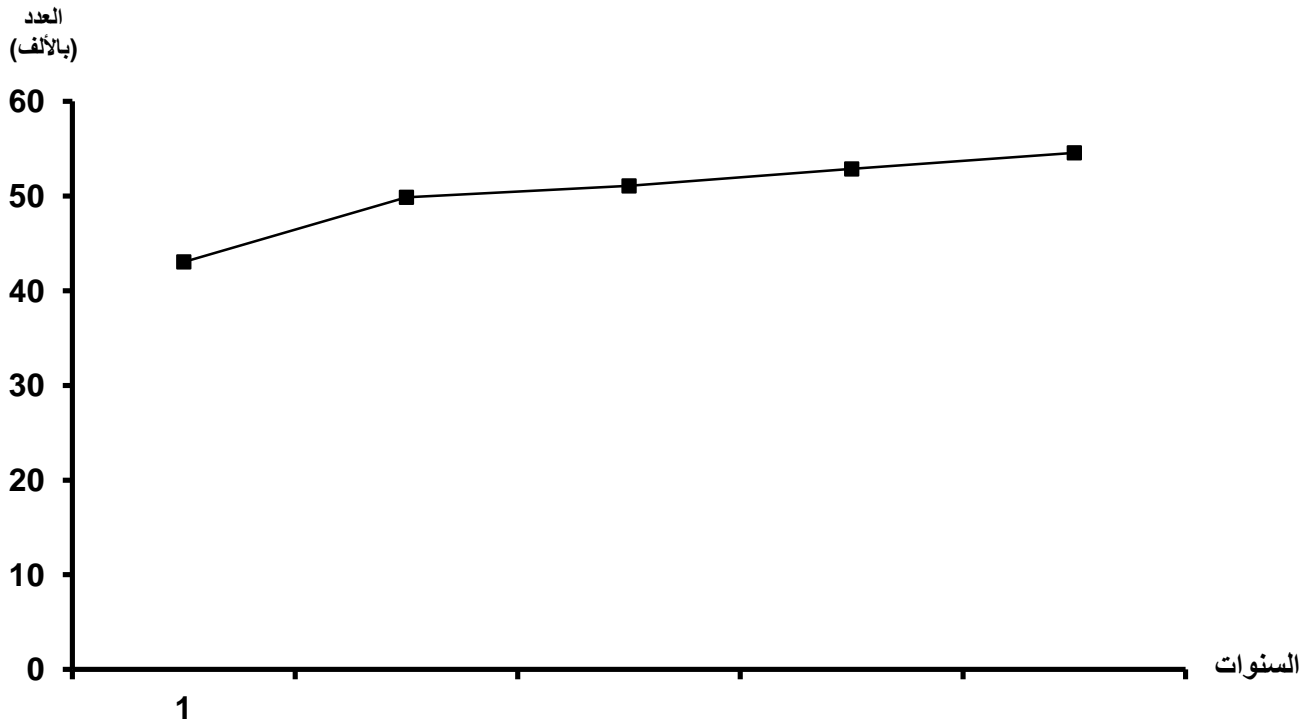
جدول رقم ()

تقدير الوزن الصافي لكميات لحم الماشية والحيوانات المحلية
وفقاً للنوع بالمحافظة خلال الفترة (2004 - 2008)

بالطن

النوع	أبقار	جاموس	اغنام	ماعز	جمال	الإجمالي
2004	10400	22370	9834	429	9	43042
2005	11677	28787	8263	1133	2	49862
2006	12139	29320	8465	1138	2	51064
2007	13016	30086	8494	1258	1	52855
*2008	14231	30525	8533	1268	1	54558
2009						

المصدر : الجهاز المركزي للتعينة العامة والإحصاء ، نشرة إحصاءات الثروة الحيوانية ، أعداد مختلفة .
* الوزن الصافي ، التقدير ، لكميات اللحوم .



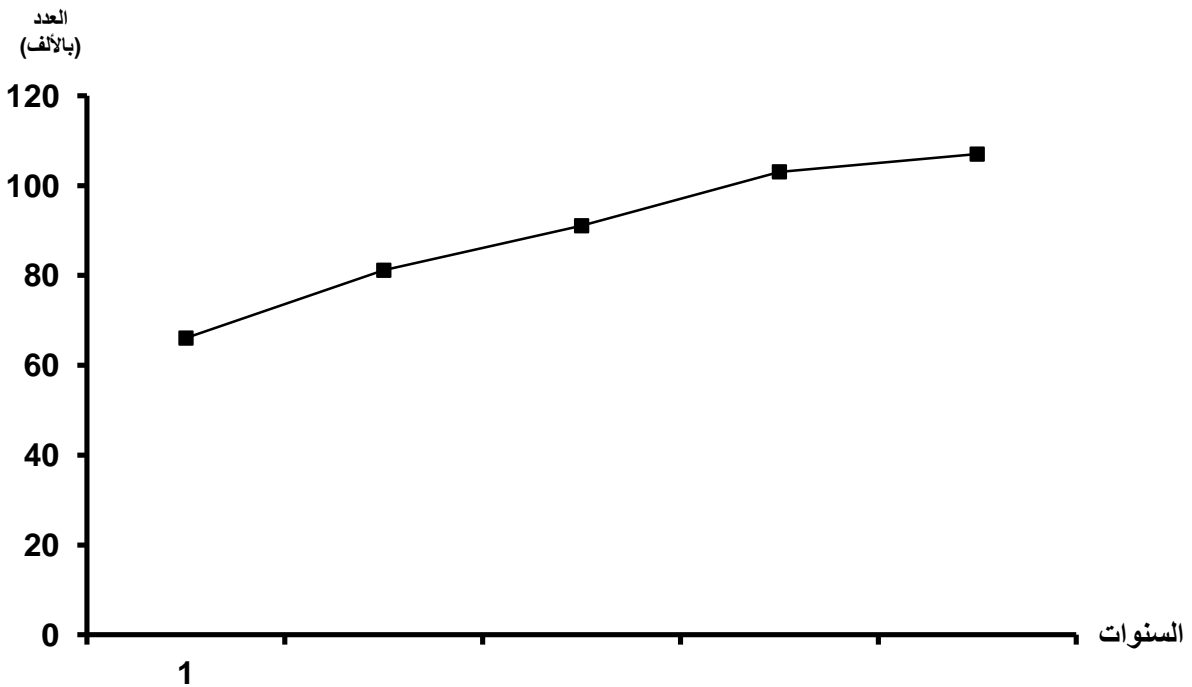
جدول رقم ()
تقدير المنتج المحلي من اللبن الخام وفقاً للنوع
بالمحافظة خلال الفترة (2004 - 2008)

بالطن

إجمالي	البن ماعز	البن جاموس	البن أبقار	النوع
				السنوات
66045	3867	35650	26528	2004
81143	3284	37939	39920	2005
91049	3444	40974	46631	2006
103052	3634	46709	52709	2007
106997	3640	50320	53037	*2008
				2009

* الوزن التقديري للإنتاج المحلي من اللبن .

المصدر : الجهاز المركزي للتعينة العامة والإحصاء ، نشرة إحصاءات الثروة الحيوانية ، أعداد مختلفة .



جدول رقم ()

تطور الإنتاج المحلي من الصوف والشعر والوبر

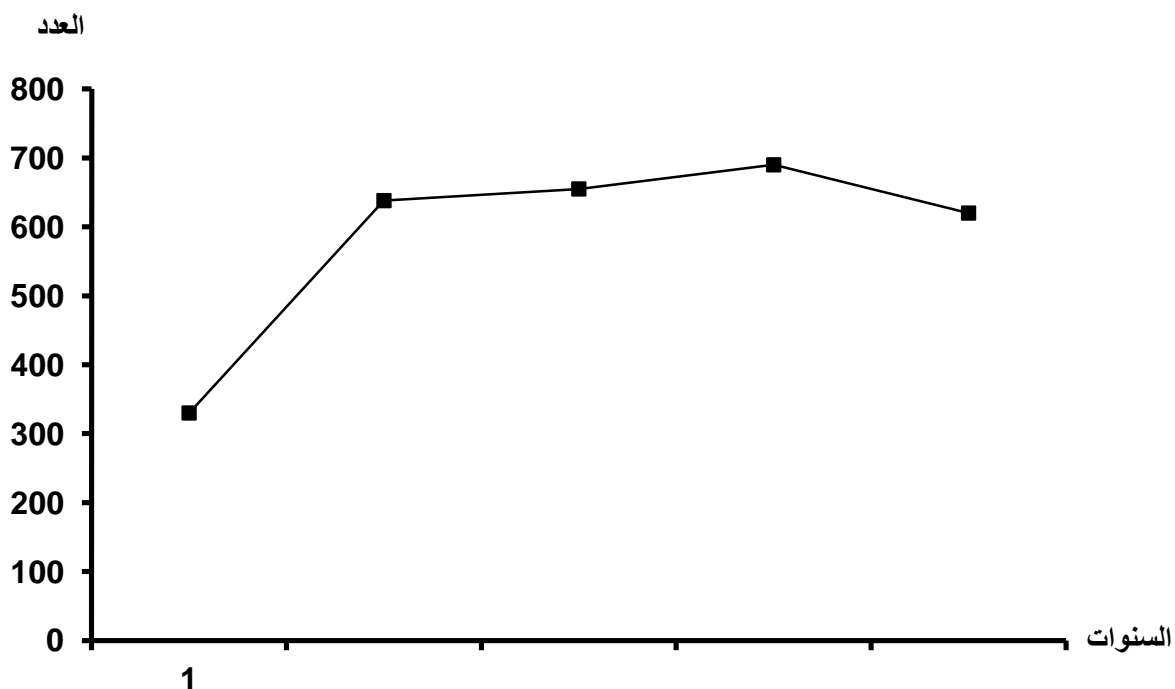
بالمحافظة خلال الفترة (2004 - 2008)

بالطن

إجمالي	الوبر	الشعر	الصوف	النوع
				السنوات
330	4	140	186	2004
638	6	177	455	2005
655	6	181	468	2006
690	6	208	476	2007
620	8	213	399	*2008
				2009

* الوزن التقديري للإنتاج المحلي من الصوف والشعر والوبر.

المصدر : الجهاز المركزي للتعبئة العامة والإحصاء ، نشرة إحصاءات الثروة الحيوانية ، أعداد مختلفة .



جدول رقم ()

تطور الوزن القائم لكميات لحوم الطيور والدواجن

بالمحافظة خلال الفترة (2004 - 2008)

بالطن القائم

البيان	السنوات	دجاج منزلي	دجاج مزارع متخصصة	رومي	بط	أوز	حمام منزلي (بالزوج)	أرانب
	2004	290	22743	51	234	75	155	227
	2005	291	23295	72	260	82	170	244
	2006	172	17034	48	307	87	179	270
	2007	118	20353	48	255	82	170	279
	*2008	149	17833	70	329	98	195	289
	2009							

*الوزن التقديري .

المصدر : الجهاز المركزي للتعينة العامة والإحصاء ، نشرة إحصاءات الثروة الحيوانية ، أعداد مختلفة .

جدول رقم ()
تطور أعداد الطيور والدواجن
بالمحافظة خلال الفترة (2004 - 2008)

بالآلاف

مزارع متخصصة						دجاج منزلى	البيان السنوات
نعام	سمان	أرانب	بط	رومى	دجاج		
=	25	19	3	1	12769	3788	2004
=	59	57	36	12	9130	2472	2005
-	18	108	18	4	7554	1043	2006
-	-	123	22	4	11802	1629	2007
-	-	66	21	4	10788	1969	*2008
							2009

*العدد تقديرى .

= الكمية أقل من 500 ، والنسبة أقل من 0.05 % .

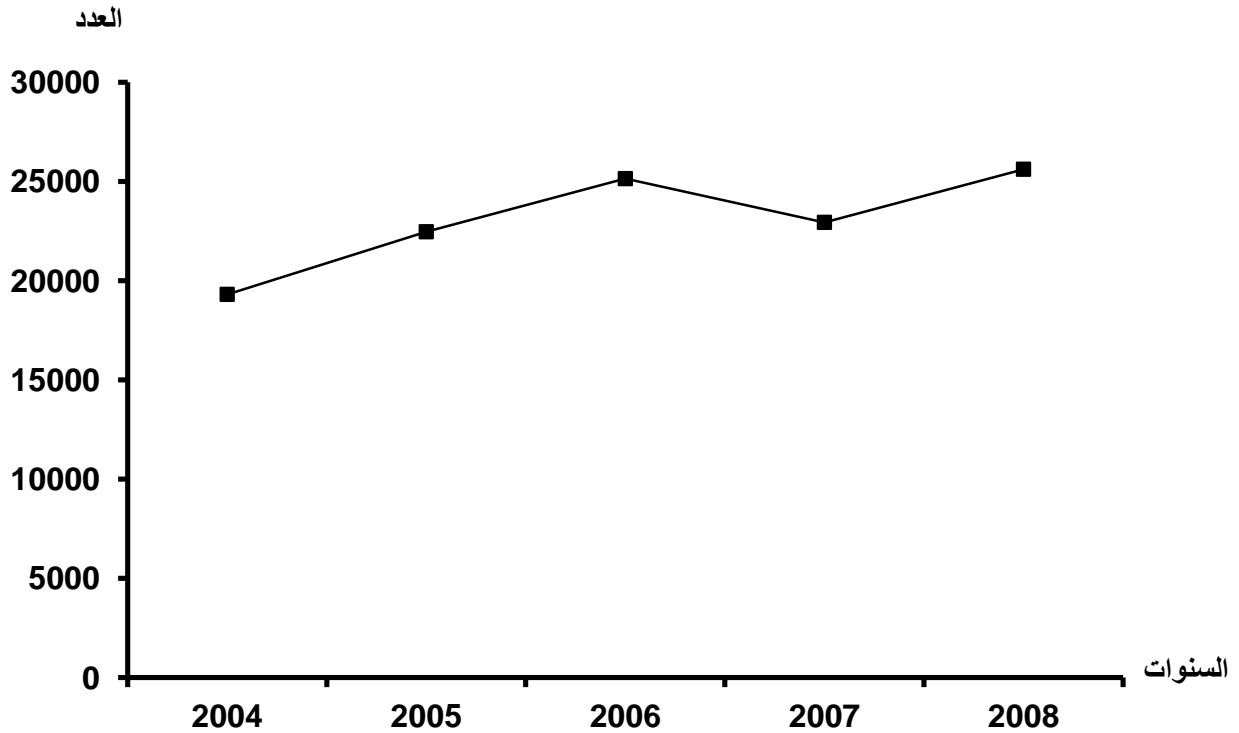
المصدر : الجهاز المركزى للتعبئة العامة والإحصاء ، نشرة إحصاءات الثروة الحيوانية ، أعداد مختلفة .

جدول رقم ()
تطور الإنتاج السمكي بمناطق الصيد
بالمحافظة خلال الفترة (2004 - 2008)

الكمية : بالطن

إجمالي	حقول الأرز	المزاع السمكية	البحيرات (مريوط)	المياه البحرية والبحار (البحر المتوسط)	البيان
					السنوات
19315	25	6415	5024	7851	2004
22470	-	4509	5292	12669	2005
25147	-	951	5211	18985	2006
22944	-	1458	4413	17073	2007
25620	-	1290	4352	19978	2008

المصدر : الجهاز المركزي للتعبئة العامة والإحصاء ، نشرة الرى والموارد المائية أعداد مختلفة .



جدول رقم ()

كمية مياه الري المستخدمة لرى محاصيل العروات الثلاث والفاكهه

بالمحافظة خلال الفترة (2008 - 2004)

الكمية : الف م3

الإجمالي		الفاكهه		العروه النيلية		العروه الصيفية		العروه الشتوى		البيان السنوات
كمية المياه	المساحة	كمية المياه	المساحة بالفدان	كمية المياه	المساحة	كمية المياه	المساحة	كمية المياه	المساحة بالفدان	
458462		74698		27442		295377		60945		*2004
415517		61162	15140	28323		279239		46793		2005
477214		71896	13178	23378		326059		55881		2006
415845		70616	14524	23373		259305		62551		2007
390312		82554	15004	37158		214848		55752		2008

*ارقام معدلة

المصدر : الجهاز المركزى للتعبئة العامة والإحصاء ، النشره السنوية لاحصاء الري والموارد المائية ، اعداد مختلفه .

جدول رقم ()

تطوير أعداد الآلات الزراعية فى القطاع الخاص والعام والحكومى التى تعمل فى النشاط الزراعى ومتوسط المساحة لكل آله
بالمحافظة خلال الفترة (2005 ، 2007)

الات الحرث		مقاومة الآفات		ماكينات الدرس		ماكينات الري		الجرارات		المساحة المحصوليه (بالفدان)	البيان السنوات
متوسط المساحة لكل آلة حرث (بالفدان)	عدد	عدد	متوسط المساحة لكل ماكيئة درس (بالفدان)	عدد	متوسط المساحة لكل ماكيئه رى (بالفدان)	عدد	متوسط المساحة لكل جرار (بالفدان)	عدد			
-	-	3418.1	101	4369.9	79	126.4	2732	910.9	379	345226	2005
892.1	395	275.9	1277	213506	165	142.3	2477	757.8	465	352381	2007

المصدر : الجهاز المركزى للتعينة العامة والإحصاء ، نشرة الآلات الزراعية الميكانيكية ، أعداد مختلفة .

جدول رقم ()

تطور المساحة المحصولية

بالمحافظة خلال الفترة (2006/2005 - 2008/2007)

المساحة : بالفدان

معدل استخدام الارض	إجمالي المساحة المنزرعه	إجمالي المساحة المحصوليه	مساحه حدائق الفاكهه	مساحه نخيل البلح	العروه النيليه		العروه الصيفيه		العروه الشتويه		البيان السنوات
					الخضر	المحاصيل	الخضر	المحاصيل	الخضر	المحاصيل	
	176628	345435	18090	472	7993	11761	104907	46194	24153	131865	2006/2005
	177130	353181	18258	478	8347	14746	104824	51447	28790	126291	2007/2006
	171086	357818	18825	438	12763	14752	105635	50417	26201	128787	2008/2007

* محاصيل العروه الشتويه 2008/2007 لا يشمل مساحه البرسيم الربايه .

جدول رقم ()
تطور المساحة المنزرعة
بالمحافظة خلال الفترة (2004 - 2007/2008)

المساحة بالفدان

الإجمالي للمساحة المنزرعة	المعمرات					إجمالي الخضر والمحاصيل الشتوية	البيان السنوات
	أشجار خشبية	حدائق الفاكهة	النخيل	قصب السكر	القطن		
157358	-	18344	518	10	13117	125369	2004
176628	-	18090	472	12	10461	147593	2006/2005
177130	239	18258	478	16	11858	146281	2007/2006
171086	239	18825	438	5	4791	146788	2008/2007
							2009/2008

المصدر : الجهاز المركزي للتعبئة العامة والإحصاء ، نشرة المساحة المحصولية والانتاج النباتي ، اعداد مختلفة .

جدول رقم ()

المساحة والانتاج والإنتاجية من الحاصلات الحقلية بالعمود الشتوي

بالمحافظة عام (2007 / 2008)

الإنتاجية (أردب أو طن/فدان)	الإنتاج (بالأردب)	المساحة (فدان)	البيان المحصول
17.8	1152212	64731	القمح
8.9	57448	6428	الشعير
7.7	104255	13501	فول كامل النضج
7.1	15995	2251	فول أخضر بالطن
17.8	33362	1869	محاصيل سكرية
20.1	729599	36195	البرسيم*
9.0	15061	1669	البصل كامل النضج
5.9	12592	2122	الثوم
1.1	23	21	النباتات الطبية

المصدر : الجهاز المركزي للتعبئة العامة والإحصاء , النشرة السنوية لإحصاءات المساحات المحصولية والإنتاج النباتي ,

النشرة السنوية لإحصاءات المساحات المحصولية والإنتاج النباتي .

البرسيم لا يشمل مساحة البرسيم الرباطية .

جدول رقم ()

المساحة والانتاج والإنتاجية من المحاصيل الحقلية بالعروة الصيفية
بالمحافظة عام (2008 / 2007)

الإنتاجية	الإنتاج	المساحة بالفدان	البيان المحصول
5.5 قنطار/فدان	26350	4791	قطن
40 طن/ فدان	200	5	قصب السكر
22.9 اردب/ فدان	787047	34413	الزوردة الشامية
3.6 طن/ فدان	16183	4487	الارز
3.4 اردب/فدان	1112 اردب	327 سمسم	محاصيل زيت
1.2 طن/فدان	531 طن	425 عباد شمس	
15.5 فدان	68638	5502	إجمالي الأعلاف الخضراء
-	-	204	إجمالي النباتات الطبية

جدول رقم ()

المساحة والانتاج والإنتاجية للمحاصيل الحقلية النيلية

بالمحافظة عام (2008 /2007)

الإنتاجية اردب/فدان	الإنتاج اردب	المساحة (فدان)	البيان المحصول
17.5	242812	13887	الذره الشامية الصفراء
12.2	10529	865	إجمالى الاعلاف الخضراء

جدول رقم ()

المساحة والانتاج والإنتاجية من الحاصلات الخضرا بالعموه الشتموه

بالمحافظة عام (2008 / 2007)

الإنتاجية (طن / فدان)	الإنتاج (طن)	المساحة (فدان)	البيان المحصول
13.8	96306	6994	الطماطم
8.1	708	87	البانجان
7.6	13640	1798	الكوسة
14.4	56153	3897	الكرنب
11.6	25514	2198	القنبط
7.9	16212	2046	الخرشوف
5.0	5145	1029	فاصولياخضراء
5.3	11496	2162	بسلة خضراء
8.2	5113	620	بطاطس
10.4	27681	2656	سبانخ
7.9	7263	919	خضرتانوية
13.6	24402	1795	خضرا جذرية

خضرا ثانوية تشمل : جرجير ، خس ، شبت ، بقدونس ، كسبره خ ، ، سلق ، كرات ، كرفس 0

خضرا جذرية تشمل : جزر - بنجر - فجل - لفت .

جدول رقم ()
المساحة والانتاج والإنتاجية من الخضر الصيفية
بالمحافظة عام (2008 / 2007)

الإنتاجية (طن / فدان)	الإنتاج (طن)	المساحة (فدان)	البيان المحصول
15.5	763838	49170	طماطم
8.6	46504	5378	باذنجان
7.1	68759	9640	كوسة
4.4	26204	5902	فلفل
12.2	379	31	كرنب
3.0	4493	1493	بامية
4.3	12381	2906	فاصوليا خضراء
2.0	3630	1815	لوبيا خضراء
11.6	20121	1737	بطاطس
11.5	8904	774	بطاطا
6.0	684	114	ملوخية
3.8	874	227	خضر ثانوية
8.0	24	3	خضر جذرية
14.8	137182	9236	البطيخ
7.3	102434	14094	كنتالوب
7.0	17935	2565	الخيار
8.0	224	28	القتاء
0.6	1802	3003	خضر أخرى*

* خضر أخرى تشمل بطيخ اللب ، رجلة 0

جدول رقم ()

المساحة والإنتاج والإنتاجية من الخضر النيلية
بالمحافظة عام (2008 / 2007)

الإنتاجية (طن / فدان)	الإنتاج (طن)	المساحة (فدان)	البيان المحصول
10.1	7355	731	طماطم
10.6	13941	1314	باذنجان
5.9	11460	1940	كوسة
5.0	5639	1117	فلفل
18.2	25716	1416	كرنب
14.5	2481	171	قنبيط
3.1	306	100	بامية
5.2	7260	1385	فاصوليا خضراء
11.0	42646	3876	بطاطس
12.0	840	70	بطاطا
7.4	996	135	ملوخية
4.1	488	120	خضر ثانوية*
14.0	4550	325	خضر جذرية**
5.8	358	62	خيار
7.0	7	1	قثاء

*الخضر الثانوية تشمل : جرجير ، خس ، شبت ، بقدونس ، كسبرة خضراء ، كرات مصرى 0

** الخضر الجذرية تشمل : جزر ، بنجر ، فجل ، لفت .

المصدر : الجهاز المركزى للتعبئة العامة والإحصاء ، النشرة السنوية لإحصاءات المساحة المحصولية والإنتاج النباتى .

جدول رقم ()
المساحة المنزرعة بأهم حاصلات الفاكهة وإنتاجها
بالمحافظة عام (2008 / 2007)

النوع	البيان	المساحة (فدان)	الإنتاج (طن)	الإنتاجية (طن / فدان)
البرتقال		624	6072	9.7
اليوسفي		6	32	5.3
ليمون مالح		8	48	6.0
تفاح		2052	11304	5.5
مشمش		49	197	4.0
الخوخ		55	231	4.3
القشطة		2	6	3.0
الكمثرى		1813	10198	5.6
البشملة		2	5	2.5
الكاكي		18	40	2.2
الزيتون		2165	7285	3.4
العنب		693	5069	7.3
المانجو		2	9	4.5
الموز		60	825	13.8
الجوافة		5405	27509	5.1
التين		2385	8344	3.5
الرمان		22	123	5.6
فواكه أخرى*		6	11	1.8

*فواكه أخرى تشمل : عناب ، كيوي ، خروب ، زبدية ، باباظ ، نبق ، أصناف مختلطة

جدول رقم ()

تقسيم مساحة أراضي المحافظة طبقاً للقدررة الإنتاجية وسنة الحصر

2008 / 2007

المساحة : بالفدان

جملة الزمام بالفدان	الإجمالي العام	أراضى منزرعة من الدرجة				جملة المنزرع بالفدان	أراضى منزرعة من الدرجة				سنة الحصر
		السادسة		الخامسة			الرابعة	الثالثة	الثانية	الأولى	
		منافع عامة	بور غير صالحة للزراعة	بور معمورة بالمياه	بور صالحة للزراعة						
66919	43857	20912	1020	21836	89	23062	5439	11443	6180	-	1961

المصدر : الجهاز المركزى للتعبئة العامة والإحصاء ، النشرة السنوية لإحصاءات المساحة المحصولية والإنتاج النباتى ، أعداد مختلفة 0

تابع جدول رقم ()
عدد منشآت الصناعات الصغيرة أقل من (10مشتغلين) وعدد المشتغلين بالمحافظة
وفقاً لتعداد 2006

م	الصناعات التحويلية الصغيرة											
	حضر				حضر				حضر			
	المشتغلين		المنشآت		المشتغلين		المنشآت		المشتغلين		المنشآت	
	عدد	%	عدد	%	عدد	%	عدد	%	عدد	%	عدد	
61	16		6	-	-	-	-	100	16	100	6	صناعة الأدوات الرياضية
62	34		14	-	-	-	-	100	34	100	14	صناعة الألعاب واللعب
63	162		50	-	-	-	-	100	162	100	50	صناعة المعدات الطبية ومعدات الأسنان
64	267		77	-	-	-	-	100	267	100	77	صناعات تحويلية أخرى غير مصنفة
65	745		300	0.8	6	0.3	1	9902	739	99.7	299	إصلاح المنتجات والأجهزة والمعدات المعدنية المصنفة
66	95		26	-	-	-	-	100	95	100	26	تركيب وتجهيز المعدات والآلات الصناعية
	61885		20602	0.3	212	0.2	35	99.7	61673	99.8	20567	الإجمالي

المصدر : الجهاز المركزي للتعبئة العامة والإحصاء ، النتائج النهائية لتعداد المنشآت 2006 ، محافظة الإسكندرية .

جدول رقم ()
توزيع السكان (15 سنة فأكثر) وفقاً للحالة العملية والنوع على مستوى الأحياء
بالمحافظة وفقاً لتعداد عام 2006

داخل قـوة العـمـل							البيان		
جملة	متعطّل لم يسبق له العمل	متعطّل سبق له العمل	يعمل بدون أجر		يعمل بأجر نقدي	يعمل لنفسه	صاحب عمل	النوع	الأحياء الإدارية
			لدى الغير	لدى الأسرة					
								ذ	حي المنتزة
								أ	
								ج	
								ذ	حي شرق
								أ	
								ج	
								ذ	حي وسط
								أ	
								ج	
								ذ	حي الجمرك
								أ	
								ج	
								ذ	حي غرب
								أ	
								ج	
								ذ	حي العجمي
								أ	
								ج	
								ذ	حي العامرية
								أ	
								ج	
								ذ	حي برج العرب
								أ	
								ج	
								ذ	إجمالي المحافظة
								أ	
								ج	
								% للإجمالي	

تابع جدول رقم ()
توزيع السكان (15 سنة فأكثر) وفقاً للحالة العملية والنوع على مستوى الأحياء
بالمحافظة وفقاً لتعداد عام 2006

خارج قوة العمل									البيان النوع	الأحياء الإدارية
الإجمالي	جملة	اخرى	زاهد فى العمل	عاجز عن العمل	مسن لايعمل	بالمعاش	متفرغة للمنزل	طالب متفرغ		
									ذ	حى المنزة
									أ	
									ج	
									ذ	حى شرق
									أ	
									ج	
									ذ	حى وسط
									أ	
									ج	
									ذ	حى الجمرك
									أ	
									ج	
									ذ	حى غرب
									أ	
									ج	
									ذ	حى العجمى
									أ	
									ج	
									ذ	حى العامرية
									أ	
									ج	
									ذ	حى برج العرب
									أ	
									ج	
									ذ	إجمالى المحافظة
									أ	
									ج	
									% للإجمالى	

= أقل من 0.5 % .

المصدر : الجهاز المركزى للتعبئة العامة والإحصاء ، التعداد العام للسكان والإسكان والمنشآت 2006 ،النتائج النهائية، إجمالى محافظة الإسكندرية، ، مايو 2008 .

جدول رقم ()

أطوال الطرق المستجدة والتي تمت صيانتها فى المحافظة

خلال الفترة (2009-2004)

الوحدة : الطول كيلو متر

أطوال الطرق المضافة		أطوال الطرق المستخدمة		السنة
مرصوفة	ترايبية	مرصوفة	ترايبية	
332	68	117	131	2004
35	11.0	825	742	2005
389	10	335	256	2006
26	10	420	227	2007
		335	16	2008
				2009

المصدر : الجهاز المركزى للتعبئة العامة والإحصاء ، نشرة خدمات المرافق العامة التى تشرف عليها المجالس المحلية، أعداد مختلفة .

جدول رقم ()

تطور أطوال الطرق بالمحافظة

خلال الفترة (2009 / 2008 - 2005 / 2004)

الوحدة : كم

طرق ترابية	اجمالي المرصوف	الإدارة المحلية طرق اقليمية مرصوفة	الهيئة العامة للطرق والكبارى		أوجه الاستخدام السنوات
			أكبر من 12	من 7.5 - 12 م	
					2005 / 2004
1059	4067	3646	284	137	2006 / 2005
1059	4249	3646	403	200	2007 / 2006
1049	4260	3657	403	200	2008 / 2007
					2009 / 2008

المصدر : الجهاز المركزى للتعبئة العامة والإحصاء ، الكتاب الإحصائى ، أعداد مختلفة .

جدول رقم ()

كميات المياه المستهلكة حسب أوجه الاستخدام فى المحطات الرئيسية والعمليات الصغرى

التابعة لشركات المياه بالمحافظة خلال الفترة (2009-2004)

الكمية: ألف متر مكعب

فأقد الشبكة	أخرى*	شركات الاستثمار وأماكن سياحية	مصانع انتاجية كبيرة	ورش ومصانع انتاجية صغيرة	محال تجارية	جهات حكومية	وحدات سكنية	البيان السنوات
183200	6300	40600	51100	26834	24900	62200	366100	2006 / 2005
142973	30000	46900	24800	26800	24900	64200	354290	2007 / 2006
175300	68813	16900	34700	22000	25900	45600	336000	2008 / 2007
283280	66187	39000	93200	20000	25800	46000	370800	2009 / 2008

المصدر : الجهاز المركزى للتعبئة العامة والإحصاء ،تشمل مرافق عامة وطبقات عمومية ، أعداد مختلفة .

جدول رقم ()

كميات المياه المستهلكة حسب أوجه الاستخدام فى المحطات التابعة للمدن الجديدة

خلال الفترة (2009 - 2004)

الكمية: ألف متر مكعب

فقد الشبكة	أخرى *	شركات الاستثمار وأماكن سياحية	مصانع انتاجية كبيرة	ورش ومصانع انتاجية صغيرة	محال تجارية	جهات حكومية	وحدات سكنية	البيان
								السنوات
364	13	11	19	7	52	369	899	2005 / 2004
34020	383	869	1566	361	3889	25329	88221	2006 / 2005
28599	973	869	1487	343	3431	25250	82043	2007 / 2006
30028	320	871	1500	365	3600	24100	82211	2008 / 2007
								2009 / 2008

المصدر : الجهاز المركزى للتعبئة العامة والإحصاء ، تشمل مرافق عامة وطبقات عمومية ، أعداد مختلفة .