

ملخص الدراسة

تعتبر محافظة البحيرة من أعرق محافظات مصر وعاصمتها دمنهور يحدها شمالاً البحر الأبيض المتوسط وشرقاً فرع رشيد وغرباً محافظتى الأسكندرية ومطروح وجنوباً محافظة الجيزة ، كما أنها تعتبر من المحافظات الواعدة لأنها تمتلك العديد من المقومات التنموية والاستثمارية سواء كانت زراعية أو صناعية ، كما أنها تعتبر محافظة سياحية حيث تضم العديد من المواقع الأثرية الإسلامية فى رشيد بالإضافة إلى الأديرة المسيحية بوادى النطرون . لذا إستهدفت الدراسة حصر وتحليل الإمكانيات المتاحة بالمحافظة وإستنتاج المؤشرات التى تخدم أهداف الدراسة .

وفيمابلى عرضاً لأهم المؤشرات الإحصائية التى تضمنتها الدراسة :

- زاد عدد سكان المحافظة من ٣,٢٥ مليون نسمة عام ١٩٨٦ إلى ٤,٧٥ مليون نسمة عام ٢٠٠٦ بنسبة ٤٦,١% وحسب تقديرات السكان عام ٢٠١١ بلغ عددهم ٥,١٨ مليون نسمة بنسبة زيادة ٩% عن عام ٢٠٠٦ ومن المتوقع أن يصل عددهم إلى ٦,٧ مليون نسمة عام ٢٠٢٦ .
- بلغ عدد السكان بحضر المحافظة ٩٠٧٨٠٠ نسمة بنسبة ١٩,١% ، بالريف ٣٨٣٩٤٨٣ نسمة بنسبة ٨٠,٩% من إجمالى عدد سكان المحافظة عام ٢٠٠٦ .
- توازن التركيب النوعى بالمحافظة حيث تمثل نسبة الذكور ٥١,٣% ، الإناث ٤٨,٧% من إجمالى عدد سكان المحافظة .
- انخفضت نسبة الإعالة الديموجرافية من ٧٠,٣% عام ١٩٩٦ إلى ٥١,٢% عام ٢٠٠٦ .
- انخفضت نسبة الأمية بالمحافظة من ٤٧,٦% عام ١٩٩٦ إلى ٣٦,٧% عام ٢٠٠٦ من إجمالى عدد السكان (١٠ سنوات فأكثر) تمثل نسبة الإناث منهم ٦٠,٩% .
- المحافظة جاذبة للسكان حيث بلغ عدد المهاجرين إليها من المحافظات الأخرى (الهجرة لداخل المحافظة) ١٩٣١٣١ نسمة يمثلون ٤,١% من إجمالى السكان المصريين بالمحافظة ، فى حين بلغ عدد السكان المهاجرين منها للمحافظات الأخرى (الهجرة لخارج المحافظة) ١٦٧٤٤٦ نسمة يمثلون ٣,٥% من إجمالى السكان المصريين بالمحافظة وفقاً لبيانات تعداد عام ٢٠٠٦ .

- بلغ اجمالي قوة العمل (١٥ - ٦٤) ٢,٢ مليون عامل عام ٢٠١١ ، وعدد المتعطلين ١٤٠ ألف متعطل بنسبة ٦,٤ % من إجمالي قوة العمل لنفس العام وبلغت نسبة مساهمة الاناث فى قوة العمل ٣٣,٩ % .
- بلغ إجمالي عدد السكان غير الملتحقين بنشاط إقتصادي ١٩٦٥٢٣٥ نسمة يمثلون ٥٩,٧% من إجمالي عدد سكان المحافظة (١٥ سنة فأكثر) ويقع عبء إعالة هؤلاء الأفراد على السكان ذوى النشاط الإقتصادي والذين يمثلون ٤٠,٣% من إجمالي عدد السكان ، بلغ معدل عبء الإعالة الإقتصادية ٢٤٧,٨% عام ١٩٩٦ إنخفض إلى ٢٢٥,٦% عام ٢٠٠٦ .
- بلغ إجمالي عدد الأسر بالمحافظة ١٠٩٤١٤١ أسرة منهم ١٠٤٨٠٧ أسرة تعولهن النساء بنسبة ٩,٦% ، بلغ عدد أفراد هذه الأسر ٣٠٠٦٣٨ فرد ، بلغ متوسط عدد أفراد الأسرة التى تعولهن النساء ٢,٩ فرد / أسرة وفقاً لتعداد عام ٢٠٠٦ .
- بلغ عدد الآبار ٧٥١٥ بئراً عام ٢٠١٠ ، يروى ٤٥٠ ألف فدان .
- زاد اجمالي المساحة المنزرعة من ٨٧٢٣٠١ فدان عام ٢٠٠٥ / ٢٠٠٦ إلى ٨٩٥١٩١ فدان عام ٢٠٠٩ / ٢٠١٠ بنسبة زيادة ٢,٦ ، أما المساحة المحصولية زادت من ١,٦ مليون فدان عام ٢٠٠٥ / ٢٠٠٦ إلى ١,٧ مليون فدان عام ٢٠٠٩ / ٢٠١٠ بنسبة ٢,٨ % .
- زاد أعداد الحيوانات المنتجة للأغذية البروتينية من ٢ مليون رأس عام ٢٠٠٦ إلى ٢,٤ مليون رأس عام ٢٠١٠ بنسبة زيادة ١٨,٥ % .
- زاد إجمالي الثروة الداجنة من ٧١١٦٣ رأس عام ٢٠٠٦ إلى ٨٥٤٧٧ رأس عام ٢٠١٠ بنسبة ٢٠,١ % .
- بلغ عدد منشآت القطاع العام / الأعمال العام (الصناعات التحويلية) ٧ منشآت بقيمة إنتاج ٣٢٧,٤ مليون جنية عام ٢٠٠٩ / ٢٠١٠ وبلغ عدد المنشآت بالقطاع الخاص (الصناعات التحويلية) ٣٧٠ منشأة بقيمة إنتاج ١,٦ مليار جنية عام ٢٠١٠ .
- زادت أعداد ورش الصناعات الحرفية من ٨٠٨٨ ورشة عام ٢٠٠٦ إلى ١٢٢٣٩ ورشة عام ٢٠١١ بنسبة ٥١,٣ % .
- بلغ عدد المنشآت الاستثمارية بالمناطق الصناعية ٥٧ منشأة عام ٢٠١١ منهم ٧ منشآت بوادى النطرون ، ٥٠ منشأة بالنوبارية الجديدة .

- بلغ عدد أهم المشروعات الاستثمارية الصناعية المتاحة بالمحافظة ١٦ مشروع بمنطقتي وادي النظرون وحوش عيسى عام ٢٠١١ .
- بلغ إجمالي عدد الفنادق بالمحافظة ١٣ فندق عام ٢٠١٠ وكلها فنادق شعبية .
- انخفض عدد الليالي السياحية من ٩١ ألف ليلة عام ٢٠٠٦ إلى ٣٦ ألف ليلة عام ٢٠١٠ بنسبة ٦٠,٤ % .
- يوجد ثلاث مشروعات سياحية لإزدهار السياحة بالمحافظة منها إقامة منطقة سياحية عالمية جنوب الطريق الدولي ، ومشروعين قرى سياحية وفنادق على ساحل رشيد وإدكو وآخر على الطريق الدولي الساحلي .
- بلغ إجمالي الطرق المرصوفة ٦٦٨٧,١ كم ، الطرق الترابية ٣٣٤٥,٦ كم .
- زاد اجمالي أعداد المركبات من ١٢٢١٧٢ مركبة عام ٢٠٠٦ إلى ١٢٩٣٠٢ مركبة عام ٢٠١٠ بنسبة ٥,٨ % .
- زاد عدد الكبارى والقناطر من ٧٢ كوبرى وقنطرة عام ٢٠٠٦ إلى ٨٣ كوبرى وقنطرة عام ٢٠١٠ بنسبة ١٥,٣ % .
- زاد عدد محطات المياه النقية من ٩ محطات عام ٢٠٠٥ / ٢٠٠٦ إلى ٢٣ محطة عام ٢٠٠٩ / ٢٠١٠ بنسبة ١٥٥,٦ % ، بالتالى زادت كمية المياه المنتجة خلال العام من ٢٠١ مليون م٣ عام ٢٠٠٥ / ٢٠٠٦ إلى ٣٧٤ مليون م٣ عام ٢٠٠٩ / ٢٠١٠ بنسبة ٨٦ % .
- زادت كمية المياه المستهلكة بالمحافظة من ١٥٨,٨ مليون م٣ عام ٢٠٠٥ / ٢٠٠٦ إلى ٢٩٩ مليون م٣ عام ٢٠٠٩ / ٢٠١٠ بنسبة ٨٨,٣ % .
- بلغ متوسط نصيب الفرد من المياه المنتجة من ٠,٠٧ م٣ عام ٢٠٠٩ / ٢٠١٠ بينما بلغ متوسط نصيب الفرد من المياه المستهلكة ٠,٠٦ م٣ لنفس العام .
- زاد عدد محطات الصرف الصحى بالمحافظة من ٥١ محطة عام ٢٠٠٦ بقدرة تصميمية ١٣٢,٧ ألف م٣ / ساعة إلى ٥٢ محطة ٢٠١٠ بقدرة تصميمية ٤٨٩ ألف م٣ / ساعة .
- بلغ اجمالي الطاقة الكهربائية المولدة ١٣,٣ مليار ك . و . س عام ٢٠٠٥ / ٢٠٠٦ زادت إلى ٢٣,٤ مليار ك . و . س عام ٢٠٠٩ / ٢٠١٠ بنسبة ٧٥,٩ % .
- بلغ اجمالي الطاقة الكهربائية الموزعة ٤,٧ مليار ك . و . س عام ٢٠٠٥ / ٢٠٠٦ زاد إلى ٦,٨ مليار ك . و . س عام ٢٠٠٩ / ٢٠١٠ بنسبة ٤٥,١ % .

- زادت أعداد مدارس التعليم الأساسي (ابتدائي / اعدادي) ، (حكومي / خاص) من ١٨٩٩ مدرسة عام ٢٠٠٥ / ٢٠٠٦ إلى ١٩٨٨ مدرسة عام ٢٠٠٩ / ٢٠١٠ بنسبة ٤,٧ % ، زادت أعداد مدارس الثانوى (عام / فنى) من ٢١٦ مدرسة عام ٢٠٠٥ / ٢٠٠٦ إلى ٢٢٢ عام ٢٠٠٩ / ٢٠١٠ بنسبة ٢,٨ % .
- زادت أعداد معاهد التعليم الأزهرى (ابتدائى ، اعدادى ، ثانوى) من ٥٠٩ مدرسة عام ٢٠٠٥ / ٢٠٠٦ إلى ٥٧٢ مدرسة عام ٢٠٠٩ / ٢٠١٠ بنسبة ١٢,٤ % .
- بلغ إجمالى عدد المستشفيات ٨٤ مستشفى (٧٧ مستشفى قطاع حكومى ، ٧ مستشفى قطاع خاص) عام ٢٠٠٨ .
- زاد متوسط عدد الأطباء لكل ١٠٠٠٠ نسمة من ٦ طبيب عام ٢٠٠٥ إلى ٨ طبيب عام ٢٠٠٨ ، زاد متوسط عدد الممرضات لكل ١٠٠٠٠ نسمة من ٢٢ ممرضة إلى ٢٥ ممرضة خلال نفس الفترة .
- بلغ عدد الصيدليات بالمحافظة ٢٨١٩ صيدلية عام ٢٠١٠ منها (٢٧٩٧ صيدلية أهلية بنسبة ٩٩,٢ % ، ١١ صيدلية حكومية بنسبة ٠,٤ % ، ١١ صيدلية تعاونية بنسبة ٠,٤ %) وبلغ متوسط عدد السكان لكل صيدلية ١٨٤٨ نسمة / صيدلية .
- تنوع الخدمات المقدمة لسكان المحافظة ما بين اجتماعية وثقافية وترويجية حيث يوجد بالمحافظة ٨١٣ دور حضانة ، ١١٤ عدد وحدة اجتماعية ، ١٣ مؤسسة اجتماعية عام ٢٠١٠ ، ١٩ بيت وقصر للثقافة ، ١٩ مكتبة عامة وذلك عام ٢٠١٠ / ٢٠١١ وتستفيد منها آلاف الأسر .
- بلغ عدد الأندية الرياضية بالمحافظة ٣٩ نادى وبلغ عدد الأعضاء المشتركين بها ١٩٢١٤ مشترك ، وبلغ عدد مراكز الشباب ٣٦٢ مركز بالمدن والقرى ، وبلغ عدد الأعضاء المشتركين بها ١٦٩٣٠٠ مشترك عام ٢٠١٠ / ٢٠١١ .
- بلغ عدد السنترالات الحكومية (أتوماتيك) بالمحافظة ١٣١ سنترال ، ٣٢٧١ سنترال أهلى ، ٣٢ مكتب تلغراف وتليفون ، ٢٠٩ مكتب بريدى عام ٢٠١٠ / ٢٠١١ .
- بلغ عدد مكاتب التموين ٢٠ مكتب ، عدد البطاقات التموينية ٨٥٤٨٥٦ بطاقة ، بلغ عدد المستفيدين ٤١٧٦٣٩٠ مستفيد بنسبة ٨٠,٢ % من جملة سكان المحافظة ، بلغ عدد المخابز ٩٦٧ مخبز ، متوسط ما يخدمه المخبز من السكان ٥,٤ ألف

نسمه / مخبز ، وبلغ عدد مستودعات البوتاجاز ١٧٤ مستودع بمتوسط ٢٩,٩ ألف
نسمه / مستودع عام ٢٠١٠ / ٢٠١١ .

**جدول رقم (1)
وصف عام لمحافظة البحيرة عام 2010**

العدد	الوحدة	البيان
5210705	نسمة	عدد السكان التقديرى فى 2011/1/1*
9121.68	كم2	المساحة الكلية
571	نسمة / كم2	الكثافة السكانية للمساحة الكلية
6943.62	كم2	<u>المساحة المأهولة :</u>
153.04	كم2	- سكن ومتنثرات
129.54	كم2	- منافع وجبانات
4026.26	كم2	- أراضى زراعية داخل الزمام
2443.46	كم2	- أراضى زراعية خارج الزمام
191.32	كم2	- برك وأراضى بور
750	نسمة / كم2	الكثافة السكانية للمساحة المأهولة
76.1	%	نسبة المساحة المأهولة للمساحة الكلية
		<u>التقسيمات الادارية :</u>
3	قسم	- عدد الأقسام
15	مركز	- عدد المراكز
486	قرية	- عدد القرى الرئيسية
1	مدن جديدة	- عدد المجتمعات العمرانية الجديدة
2014100	عدد	اجمالى قوة العمل (15 سنة فأكثر) عام 2010
121500	عدد	عدد المتعطلين (15 سنة فأكثر) عام 2010
6	%	معدل البطالة عام 2010
23.5	%	نسبة الفقراء عام 2009/2008
22.6	%	نسبة الفقراء عام 2011/2010
0.91	%	التغير فى نسبة الفقراء بين عامى 2009/2008 ، 2011/2010

* تقديرات الجهاز المركزى للتعينة العامة والإحصاء فى 2011 / 1 / 1 .

المصدر: (1) الجهاز المركزى للتعينة العامة والإحصاء ، دليل الوحدات الإدارية لمحافظة الجمهورية ، ديسمبر 2010 .

(2) الجهاز المركزى للتعينة العامة والإحصاء، مؤشرات الفقر من بحث الدخل والإنفاق والإستهلاك لعام 2011/2010 ، يناير 2012 .

(3) الجهاز المركزى للتعينة العامة والإحصاء ، بحث القوى العاملة .

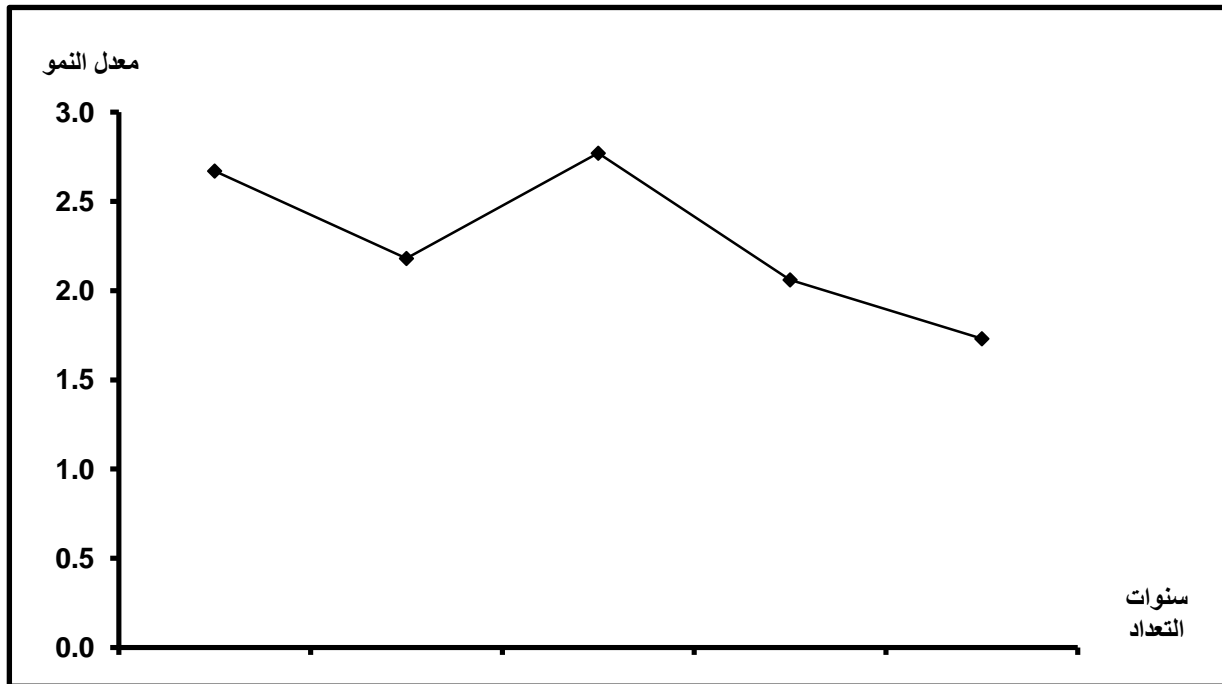
جدول رقم (4)

التطور العددي للسكان بالمحافظة ومعدلات النمو فى السنوات التعدادية

(2006 - 1960)

معدل النمو	عدد السكان	البيان سنوات التعداد
-	1685679	1960
2.67	1978889	1966
2.18	2462064	1976
2.77	3248829	1986
2.06	3994297	1996
1.73	4747283	2006

المصدر : الجهاز المركزى للتعبئة العامة والإحصاء ، النتائج النهائية للتعداد العام للسكان والإسكان والمنشآت ، محافظة البحيرة ، سنوات
تعدادية مختلفة .



جدول رقم (8)

التوزيع العددي والنسبي للسكان في المناطق الحضرية والريفية وفقاً للنوع على مستوى الأقسام الإدارية بالمحافظة تعداد عام 2006

جملة		ريف		حضر		البيان	
%	عدد	%	عدد	%	عدد	قسم / مركز	
2.6	122816	-	-	100	122816	ذ	قسم دمنهور
2.6	121227	-	-	100	121227	أ	
5.2	244043	-	-	100	244043	ج	
4.8	225515	100	225515	-	-	ذ	دمنهور
4.6	216083	100	216083	-	-	أ	
9.3	441598	100	441598	-	-	ج	
4.3	204484	89.0	181900	11.0	22584	ذ	أبو المطامير
4.0	190262	88.5	168431	11.5	21831	أ	
8.3	394746	88.7	350331	11.3	44415	ج	
4.4	208892	90.5	189005	9.5	19887	ذ	أبو حمص
4.2	201107	90.3	181644	9.7	19463	أ	
8.6	409999	90.4	370649	9.6	39350	ج	
3.3	156930	86.4	135665	13.6	21265	ذ	الدنجات
3.1	147931	86.1	127428	13.9	20503	أ	
6.4	304861	86.3	263093	13.7	41768	ج	
2.4	111964	87.1	97576	12.9	14388	ذ	المحمودية
2.3	108735	87.2	94846	12.8	13889	أ	
4.7	220699	87.2	192422	12.8	28277	ج	
4.1	194014	89.4	173445	10.6	20569	ذ	إيتاي البارود
3.9	184865	89.1	164690	10.9	20175	أ	
8.0	378879	89.2	338135	10.8	40744	ج	

جدول رقم (8)

التوزيع العددي والنسبي للسكان في المناطق الحضرية والريفية وفقاً للنوع على مستوى الأقسام الإدارية بالمحافظة تعداد عام 2006

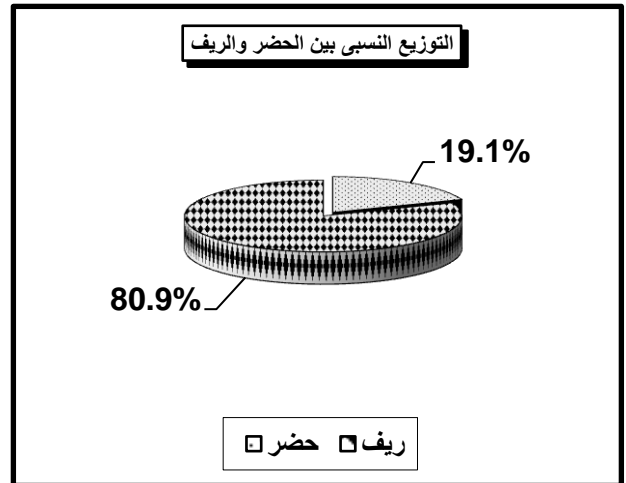
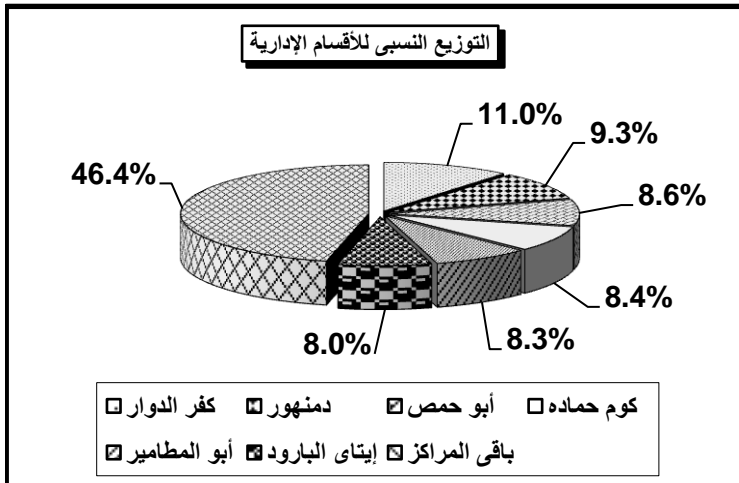
جملة		ريف		حضر		البيان	
%	عدد	%	عدد	%	عدد	قسم / مركز	
2.2	102139	76.7	78347	23.3	23792	ذ	حوش عيسى
2.0	96471	75.9	73269	24.1	23202	أ	
4.2	198610	76.3	151616	23.7	46994	ج	
2.1	98344	64.5	63437	35.5	34907	ذ	رشيد
2.0	95299	64.3	61259	35.7	34040	أ	
4.1	193643	64.4	124696	35.6	68947	ج	
2.4	116093	87.6	101683	12.4	14410	ذ	شبراخيت
2.3	110714	87.3	96619	12.7	14095	أ	
4.8	226807	87.4	198302	12.6	28505	ج	
2.8	134210	56.9	76315	43.1	57895	ذ	قسم كفر الدوار
2.7	128541	56.3	72406	43.7	56135	أ	
5.5	262751	56.6	148721	43.4	114030	ج	
5.7	269574	100	269574	-	-	ذ	كفر الدوار
5.3	253496	100	253496	-	-	أ	
11.0	523070	100	523070	-	-	ج	
4.3	202528	90.9	184109	9.1	18419	ذ	كوم حماده
4.1	194155	90.8	176240	9.2	17915	أ	
8.4	396683	90.8	360349	9.2	36334	ج	
0.8	38625	70.5	27247	29.5	11378	ذ	وادي النظرون
0.7	33475	69.6	23313	30.4	10162	أ	
1.5	72100	70.1	50560	29.9	21540	ج	

جدول رقم (8)

التوزيع العددي والنسبي للسكان في المناطق الحضرية والريفية وفقاً للنوع على مستوى الأقسام الإدارية بالمحافظة تعداد عام 2006

جملة		ريف		حضر		البيان	
%	عدد	%	عدد	%	عدد	قسم / مركز	
1.4	65709	77.5	50892	22.5	14817	ذ	الرحمانية
1.4	64748	77.5	50172	22.5	14576	أ	
2.8	130457	77.5	101064	22.5	29393	ج	
1.7	78923	36.0	28432	64.0	50491	ذ	إدكو
1.5	73325	36.3	26648	63.7	46677	أ	
3.2	152248	36.2	55080	63.8	97168	ج	
0.4	21130	86.7	18313	13.3	2817	ذ	قسم غرب النوبارية
0.4	18110	86.2	15606	13.8	2504	أ	
0.8	39240	86.4	33919	13.6	5321	ج	
1.7	81924	86.7	71024	13.3	10900	ذ	بدر
1.6	74925	86.6	64854	13.4	10071	أ	
3.3	156849	86.6	135878	13.4	20971	ج	
51.3	2433814	81.0	1972479	19.0	461335	ذ	الإجمالي
48.7	2313469	80.7	1867004	19.3	446465	أ	
100	4747283	80.9	3839483	19.1	907800	ج	

المصدر : الجهاز المركزي للتعبئة العامة والإحصاء ، التعداد العام للسكان والإسكان والمنشآت 2006 ، النتائج النهائية ، محافظة البحيرة ، مايو 2008 .



جدول رقم (16)

تطور إجمالي قوة العمل ومعدل البطالة ونسبة مساهمة الإناث في قوة العمل
بالمحافظة خلال الفترة (2011 - 2004)

(العدد بالمئات)

معدل البطالة %						معدل البطالة للإجمالي سنة (64 - 15)			عدد المتعطلين سنة (64 - 15)			نسبة مساهمة الإناث في قوة العمل %	إجمالي قوة العمل* سنة (64-15)			البيان السنوات
لحملة المؤهلات العليا			لحملة المؤهلات المتوسطة وفوق المتوسطة			ج	أ	ذ	ج	أ	ذ		ج	أ	ذ	
ج	أ	ذ	ج	أ	ذ	ج	أ	ذ	ج	أ	ذ		ج	أ	ذ	
21.7	27.8	19.3	25.5	41.9	14.4	8.7	13.0	5.7	1682	1039	643	41.2	19341	7977	11364	2004
18.9	27.2	15.1	23.9	41.0	14.7	9.2	14.2	6.2	1773	1022	751	37.3	19248	7186	12062	2005
19.1	26.3	15.9	23.9	44.2	14.0	9.3	16.3	5.8	1755	1020	735	33.2	18874	6265	12609	2006
17.7	30.6	12.7	15.3	34.1	7.4	6.8	13.7	3.7	1244	771	473	30.6	18335	5608	12727	2007
19.4	33.6	12.9	16.8	34.4	8.3	6.2	10.3	3.6	1338	857	481	38.1	21734	8276	13458	2008
16.7	30.4	11.1	13.6	30.2	5.8	6.1	11.7	2.9	1334	934	400	36.7	21733	7969	13764	2009
17.3	36.4	8.2	12.1	29.7	5.0	6.0	13.7	2.6	1215	849	366	30.7	20141	6186	13955	2010
18.4	31.0	12.3	11.1	21.8	9.6	6.4	9.5	4.7	1400	711	689	33.9	22028	7468	14560	2011

* قوة العمل أعوام 2008 ، 2009 ، 2010 ، 2011 (15 سنة فأكثر) .

المصدر : الجهاز المركزي للتعبئة العامة والإحصاء ، بحث العمالة بالعينة حتى عام 2007 ، أعداد مختلفة .
، بحث القوى العاملة ، أعداد مختلفة .

جدول رقم (25)

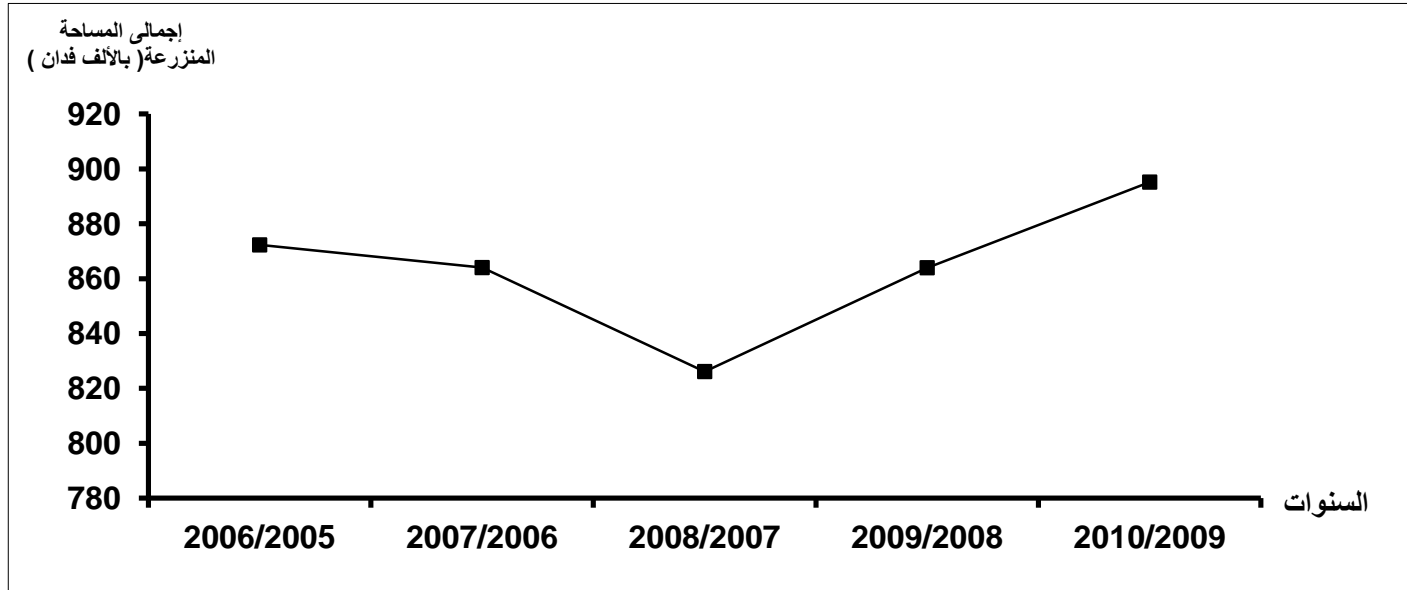
تطور اجمالى المساحة المنزرعة بالمحافظة

خلال الفترة (2010/2009 - 2006 / 2005)

(المساحة بالفدان)

إجمالى المساحة المنزرعة	أشجار خشبية	اجمالى المعمرات	المعمرات					اجمالى مساحة الخضر والمحاصيل	البيان السنوات
			حدائق الفاكهة	النخيل	قصب السكر	القطن	برسيم حجازى		
872301	43	256664	108842	18488	342	127992	1000	615594	2006/2005
864039	20	249035	109006	18480	344	120205	1000	614984	2007/2006
826144	195	226004	118433	18967	245	87359	1000	599945	2008/2007
863975	196	131919	112063	18515	341	-	1000	731860	2009/2008
895191	195	131664	112083	18422	159	-	1000	763332	2010/2009

المصدر : الجهاز المركزي للتعبئة العامة والاحصاء ، النشرة السنوية لإحصاءات المساحات المحصولية والإنتاج النباتي .



جدول رقم (26)
تطور المساحة المحصولية ومعدل استخدام الأراضي بالمحافظة خلال الفترة
(2010 / 2009 - 2006 / 2005)

(المساحة بالفدان)

معدل استخدام الارض *	اجمالي المساحة المنزرعه	اجمالي المساحة المحصولية	مساحة حدائق الفاكهة	مساحة نخيل البلح	العروة النيلية		العروة الصيفية		العروة الشتوية		البيان السنوات
					خضر	محاصيل	خضر	محاصيل	خضر	محاصيل	
1.9	872301	1647764	108842	18488	25044	31948	198183	503663	78504	683092	2006/2005
2.0	864039	1765550	109006	18480	24653	46431	232778	552109	95081	687012	2007/2006
2.0	826144	1720047	118433	18967	12319	58384	195784	560917	103528	651715	2008/2007
1.9	863975	1674653	112063	18515	6573	61814	227673	516155	98594	633266	2009/2008
1	895191	1694266	112083	18422	8998	55458	235361	500612	105759	657573	2010/2009

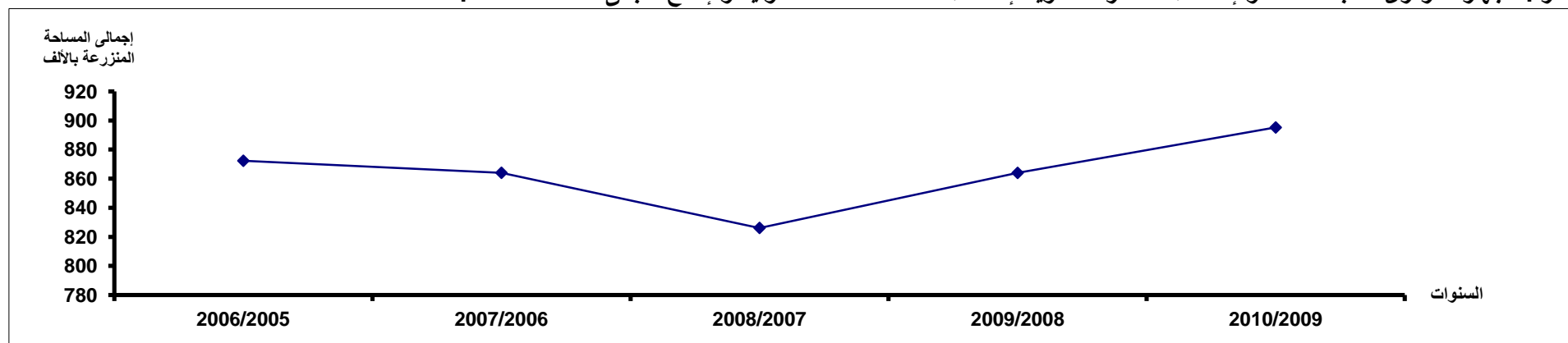
١٠٠٪

المساحة المحصولية

* معدل استخدام الأرض =

المساحة المنزرعة

المصدر : الجهاز المركزى للتعبئة العامة والإحصاء ، النشرة السنوية لإحصاءات المساحات المحصولية والإنتاج النباتى ، أعداد مختلفة .



تابع جدول رقم (46)
عدد المنشآت الصناعية الصغيرة (أقل من 10 مشغلين)
وعدد المشغلين بها بالمحافظة وفقاً لتعداد عام 2006

الجملة	ريف					حضر				البيان	م	
	مشغلون	منشآت	مشغلون		منشآت		مشغلون	منشآت	%			عدد
			%	عدد	%	عدد						
12	3	8.3	1	33.3	1	91.7	11	66.7	2	الصناعات التحويلية	1	
65	15	61.5	40	46.7	7	38.5	25	53.3	8	تجهيز وحفظ وتعليب الاسمك ومنتجاتها	2	
280	72	64.4	18	62.5	45	35.4	99	37.5	27	تجهيز وحفظ الفاكهة والخضروات	3	
39	9	66.7	26	66.7	6	33.3	13	33.3	3	صناعة الزيوت والدهون النباتية والحيوانية	4	
535	156	79.8	427	82.1	128	20.2	108	17.9	28	صناعة منتجات الالبان	5	
3301	1279	80.6	2659	86.4	1105	19.4	642	13.6	174	صناعة طحن الحبوب والنشا ومنتجاته	6	
4742	1069	44.3	2101	46.5	497	55.7	2641	53.5	572	صناعة منتجات غذائية أخرى	7	
58	15	58.6	34	66.7	10	41.4	24	33.3	5	صناعة الأعلاف الحيوانية	8	
14	5	85.7	12	80.0	4	14.3	2	20.0	1	صناعة المشروبات	9	
3	1	-	-	-	-	100	3	100	1	صناعة منتجات التبغ	10	
765	173	2.6	20	3.5	6	97.4	745	96.5	167	صناعة الغزل والنسيج وتجهيز المنسوجات	11	
1078	306	39	420	36.3	111	61	658	63.7	195	صناعة المنسوجات الاخرى	12	
5788	3380	49.8	2883	58.7	1983	50.2	2905	41.3	1397	صناعة وتفصيل الملابس الجاهزة (عدا الملابس المصنوعة من الفراء)	13	
11	3	36.4	4	33.3	1	63.6	7	66.7	2	صناعة ملابس وأصناف أخرى من التريكو والكورشية	14	
71	21	40.8	29	28.6	6	59.2	42	71.4	15	صناعة وتهينة الجلود وصناعة الحقائب وأمتعة الحقائب وغيرها وصناعة السروج والاعنة	15	
366	158	26.8	98	41.1	65	73.2	268	58.9	93	صناعة الاحذية	16	
959	328	40.1	385	46.3	152	59.9	574	53.7	176	نشر ومسح الاخشاب	17	
2731	1381	53.5	1460	60.5	835	46.5	1271	39.5	546	صناعة المنتجات الخشبية والفليزية والقش ومواد الضفر	18	
53	13	84.9	45	69.2	9	15.1	8	30.8	4	صناعة الورق ومنتجاته	19	

تابع جدول رقم (46)
عدد المنشآت الصناعية الصغيرة (أقل من 10 مشغلين)
وعدد المشغلين بها بالمحافظة وفقاً لتعداد عام 2006

الجملة		ريف				حضر				البيان	م
مشغلون	منشآت	مشغلون		منشآت		مشغلون		منشآت			
		%	عدد	%	عدد	%	عدد	%	عدد		
661	234	25.1	166	29.1	68	74.9	495	70.9	166	الصناعات التحويلية	20
3	1	-	-	-	-	100.0	3	100	1	الطباعة وانشطة الخدمات المتصلة بها	21
45	9	100.0	45	100.0	9	-	-	-	-	صناعة منتجات تكرير البترول	22
60	12	73.3	44	75.0	9	26.7	16	25	3	صناعة أفران الكوك	23
63	23	58.7	37	56.5	13	41.3	26	43.5	10	صناعة مواد كيميائية وأسمدة ومركبات نيتروجينية ولدانن بلاستيكية أولية ومطاط	24
6	1	-	-	-	-	100	6	100	1	صناعة منتجات كيميائية أخرى	25
65	20	58.5	38	65.0	13	41.5	27	35.0	7	صناعة الالياف والخيوط الاصطناعية	26
146	32	56.8	83	50.0	16	43.2	63	50.0	16	صناعة منتجات المطاط	27
63	29	42.9	27	48.3	14	57.1	36	51.7	15	صناعة منتجات اللدائن	28
2657	751	53.5	1422	58.1	436	46.5	1235	41.9	315	صناعة الزجاج والمنتجات الزجاجية	29
77	15	11.7	9	13.3	2	88.3	68	86.7	13	صناعة منتجات المعادن اللافلزية الغير مصنفة من مكان اخر	30
26	9	7.7	2	11.1	1	92.3	24	88.9	8	صناعة الحديد والصلب	31
9	4	11.1	1	25.0	1	88.9	8	75.0	3	سبك المعادن	32
718	293	40.4	290	43.7	128	59.6	428	56.3	165	صناعة المعادن الثقيلة غير الحديد والصلب	33
6295	2639	55.0	3464	58.1	1534	45	2831	41.9	1105	صناعة المنتجات الإنشائية والصهاريج والخزانات ومولدات بخار	34
6	3	-	-	-	-	100	6	100	3	صناعة منتجات معادن مشكلة أخرى وأنشطة الخدمات المقدمة إلى صانعي منتجات المعادن	35
27	10	7.4	2	10.0	1	92.6	25	90.0	9	صناعة الكترونياات المستهلك	36
										صناعة المعدات والأجهزة البصرية	

تابع جدول رقم (46)
عدد المنشآت الصناعية الصغيرة (أقل من 10 مشغلين)
وعدد المشغلين بها بالمحافظة وفقاً لتعداد عام 2006

الجملة		ريف				حضر				البيان	م
مشغلون	منشآت	مشغلون		منشآت		مشغلون		منشآت			
		%	عدد	%	عدد	%	عدد	%	عدد		
250	138	43.2	108	50.0	69	56.8	142	50.0	69	الصناعات التحويلية	37
3	1	-	-	-	-	100	3	100	1	صناعة محركات ومولدات ومحولات كهربائية وصناعة اجهزة توزيع الكهرباء والتحكم فيها	38
3	2	-	-	-	-	100	3	100	2	صناعة الأسلاك والكابلات	39
3	2	-	-	-	-	100	3	100	2	صناعة معدات الاضاءة الكهربائية	40
5	1	100	5	100	1	-	-	-	-	صناعة البطاريات والمركبات	41
27	11	40.7	11	36.4	4	59.3	16	63.6	7	صناعة الأجهزة المنزلية	42
10	5	50.0	5	60.0	3	50	5	40.0	2	صناعة المعدات الكهربائية الاخرى (الغير مصنفة في مكان آخر)	43
71	25	38.0	27	36.0	9	62	44	64.0	16	صناعة الآلات متعددة الاغراض	44
196	85	47.4	93	56.5	48	52.6	103	43.5	37	صناعة الآلات ذات الاغراض المتخصصة	45
43	13	53.5	23	46.2	6	46.5	20	53.8	7	صناعة المركبات ذات المحركات	46
58	16	63.8	37	50.0	8	36.2	21	50.0	8	بناء السفن والقوارب	47
38	16	47.4	18	43.8	7	52.6	20	56.3	9	صناعة معدات النقل غير المصنفة في موضع آخر	48
6849	2779	46.6	3192	47.6	1323	53.4	3657	52.4	1456	صناعة الأثاث والمنتجات الخشبية الغير مصنفة في موضع آخر	49
1	1	-	-	-	-	100	1	100	1	صناعة المجوهرات والأصناف المتصلة بها	50
11	5	36.4	4	40.0	2	63.6	7	60.0	3	صناعة الألعاب واللعب	

تابع جدول رقم (46)
عدد المنشآت الصناعية الصغيرة (أقل من 10 مشغلين)
وعدد المشغلين بها بالمحافظة وفقاً لتعداد عام 2006

الجملة		ريف				حضر				البيان	م
مشغلون	منشآت	مشغلون		منشآت		مشغلون		منشآت			
		%	عدد	%	عدد	%	عدد	%	عدد		
33	13	3.0	1	7.7	1	97	32	92.3	12	صناعة المعدات الطبية ومعدات الأسنان	51
52	28	51.9	27	42.9	12	48.1	25	57.1	16	صناعات تحويلية أخرى غير مصنفة في موضع آخر	52
1299	594	67.0	870	69.5	413	33	429	30.5	181	اصلاح المنتجات والأجهزة والمعدات المعدنية المصنفة .	53
13	4	-	-	-	-	100	13	100	4	تركيب وتجهيز المعدات والآلات الصناعية	54
40760	16209	51.2	20876	56.3	9122	48.8	19884	43.7	7087	الإجمالي العام	

المصدر : الجهاز المركزي للتعبئة العامة والاحصاء ، التعداد العام للسكان والاسكان والمنشآت 2006 ، النتائج النهائية ، محافظة البحيرة ، مايو 2008 .

جدول رقم (48)
عدد المنشآت الاستثمارية الصناعية وفقاً للأنشطة بالمحافظة
عام 2011

عدد العمال	عدد المنشآت	الموقع	اسم النشاط
10	1	وادي النظرون	استغلال مناجم ومحاجر
60	1		مواد غذائية ومشروبات وتبغ
213	4		كيماويات أساسية ومنتجاتها
35	1		معنوية أساسية
318	7		الجملة
28	1	التوبارية الجديدة	إنتاج نباتي وحيواني
1035	20		مواد غذائية ومشروبات وتبغ
20	2		غزل ونسيج وملابس وجلود
80	1		الخشب ومنتجاته
12	1		الورق ومنتجاته وطباعة ونشر
629	23		كيماويات أساسية ومنتجاتها
60	1		معنوية أساسية
9	1		صناعات هندسية والإلكترونية وكهربائية
1873	50		الجملة
2191	57		الإجمالي العام

المصدر : وزارة الصناعة والتجارة الخارجية ، الهيئة العامة للتنمية الصناعية ، عام 2011 .

جدول رقم (49)
أهم المشروعات الاستثمارية الصناعية المتاحة
بالمحافظة عام 2011

م	اسم المشروع	الموقع	المزايا النسبية
1	إقامة مجمع للتصنيع الزراعى (فرز وتعبئة - تجفيف - تعليب - ثلاجات حفظ) للخضر والفاكهة	المنطقة الصناعية بوادى النطرون	- تبلغ مساحة الارض المزروعة 133603 الف فدان . - توفر الايدى العاملة بالمحافظة والمحافظات المجاورة .
2	صناعة تجفيف وتشغيل وتمليح وتعليب الاسماك	المنطقة الصناعية بوادى النطرون	- سهولة الحصول على التراخيص توفير ايدى عاملة .
3	مشروع ملابس جاهزة ومفروشات بالمنطقة الصناعية بوادى النطرون	المنطقة الصناعية بوادى النطرون	- توافر عمالة بتكلفة منافسة ومدربة . - القرب من الطريق الدولى الساحلى . - القرب من المحافظات (القاهرة ، الجيزة ، الاسكندرية) كسوق استهلاكى كبير.
4	اقامة مصنع تدوير مخلفات زراعية وحيوانية ومخلفات المدن بمنطقة الطرانة - حوش عيسى وعلى مساحة 3 فدان	حوش عيسى	- مركز حوش عيسى يتوسط معظم المحافظة . - توافر المادة الخام . - القرب من محافظات (القاهرة - الجيزة - الاسكندرية) . - توافر العمالة . - موقع المحافظة المتميز غرب الدلتا . - زيادة الكثافة السكانية بالمحافظة . - إجمالى المساحة المحصولية 2789 ألف فدان .

جدول رقم (49)
أهم المشروعات الاستثمارية الصناعية المتاحة
بالمحافظة عام 2011

م	اسم المشروع	الموقع	المزايا النسبية
5	مشروع منتجات الألبان	المنطقة الصناعية بوادي النظرون	سهولة الحصول على التراخيص
6	مشروع زيت الطعام	المنطقة الصناعية بوادي النظرون	سهولة الحصول على التراخيص
7	مشروع مصانع لإنتاج المكرونة	المنطقة الصناعية بوادي النظرون	سهولة الحصول على التراخيص
8	مصانع لتعبئة اللحوم	المنطقة الصناعية بوادي النظرون	سهولة الحصول على التراخيص
9	محطات لتعبئة الحبوب والمحاصيل الغذائية	المنطقة الصناعية بوادي النظرون	سهولة الحصول على التراخيص
10	صناعة المنسوجات والملابس الجاهزة	المنطقة الصناعية بوادي النظرون	سهولة الحصول على التراخيص
11	مشروع تصنيع مواد عازلة	المنطقة الصناعية بوادي النظرون	سهولة الحصول على التراخيص
12	تصنيع أبنية معدنية	المنطقة الصناعية بوادي النظرون	سهولة الحصول على التراخيص

جدول رقم (49)
أهم المشروعات الاستثمارية الصناعية المتاحة
بالمحافظة عام 2011

م	اسم المشروع	الموقع	المزايا النسبية
13	مشروع الصابون والمنظفات الكيماوية	المنطقة الصناعية بوادي النظرون	سهولة الحصول على التراخيص
14	تصنيع مواد عازلة	المنطقة الصناعية بوادي النظرون	سهولة الحصول على التراخيص
15	مشروع إنتاج مواد لاصقة	المنطقة الصناعية بوادي النظرون	سهولة الحصول على التراخيص
16	مشروع صناعة بلاستيك (حقن - فيبر جلاس - طحن وتكسير البلاستيك)	المنطقة الصناعية بوادي النظرون	سهولة الحصول على التراخيص

المصدر : وزارة الاستثمار ، الهيئة العامة للاستثمار والمناطق الحرة ، قطاع مركز المعلومات والتوثيق .

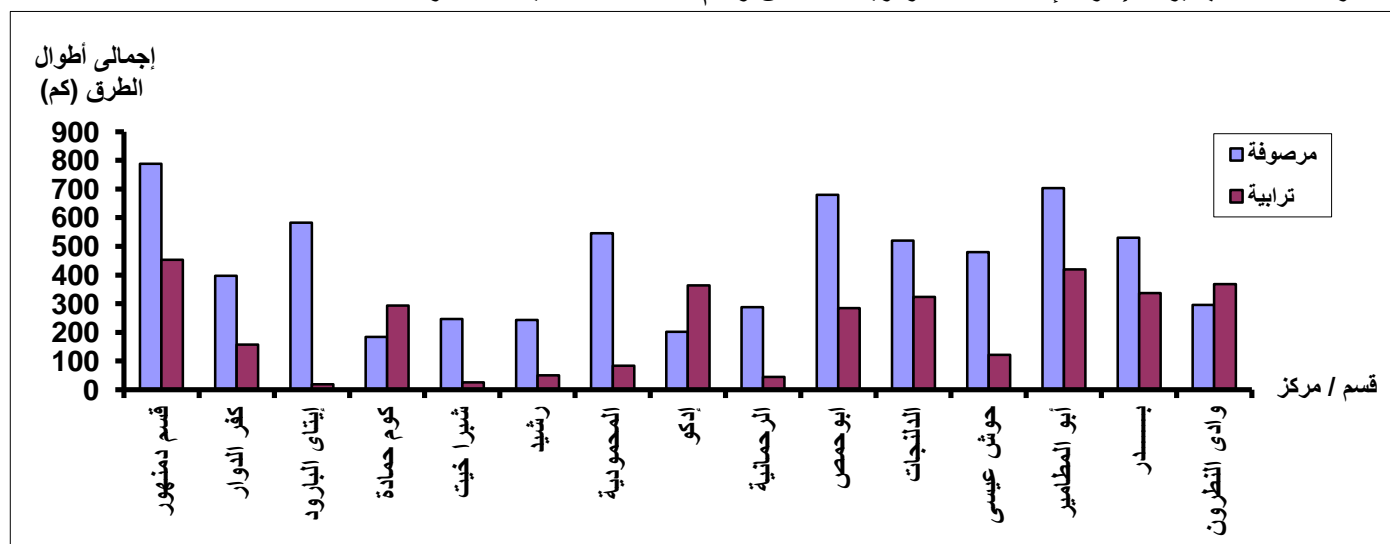
جدول رقم (53)

أطوال الطرق الداخلية والإقليمية

على مستوى المراكز الإدارية بالمحافظة حتى 2010 / 6/30

الإجمالي		طرق تحت الإنشاء	الطرق الإقليمية (كم)		الطرق الداخلية (كم)		البيان قسم / مركز
ترايبية	مرصوفة		ترايبية	مرصوفة	ترايبية	مرصوفة	
453.6	788.6	116.4	10	185.5	443.6	603.1	قسم دمنهور
157.6	397.5	10.9	12	187	145.6	210.5	كفر الدوار
19.2	582.6	-	-	226	19.2	356.6	إيتاي البارود
293.6	184.6	7.3	17.5	173.8	276.1	10.8	كوم حمادة
25.2	246.3	1	2.2	138.3	23	108	شبرا خيت
50.2	243.7	5.4	1.6	113.2	48.6	130.5	رشيد
83.1	546.1	1.3	5	282.2	78.1	263.9	المحمودية
364	201.7	2	6	52.3	358	149.4	إدكو
44	288	3	1	118	43	170	الرحمانية
284.9	679.4	-	-	279.3	284.9	400.1	ابوحمص
323.4	520.5	-	22.5	265.2	300.9	255.3	الدنجات
122	479.5	-	6.5	238.2	115.5	241.3	حوش عيسى
419.3	703.2	9.5	24.3	190.2	395	513	أبو المطامير
337.5	529.8	-	52.5	454.8	285	75	بدر
368	295.6	1.2	52	99.6	316	196	وادي النظرون
3345.6	6687.1	158	213.1	3003.6	3132.5	3683.5	إجمالي المحافظة

المصدر: محافظة البحيرة ، إدارة الإحصاءات المركزية ، السكان وأهم الأنشطة السكانية ، اصدار 2011.



جدول رقم (57)
كمية المياه النقية المنتجة والمستهلكة من محطات مجالس المدن وفقاً لأوجه الاستخدام
بالمحافظة خلال عامي 2006/ 2005 ، 2010/2009

(الكمية بالآلاف م3)

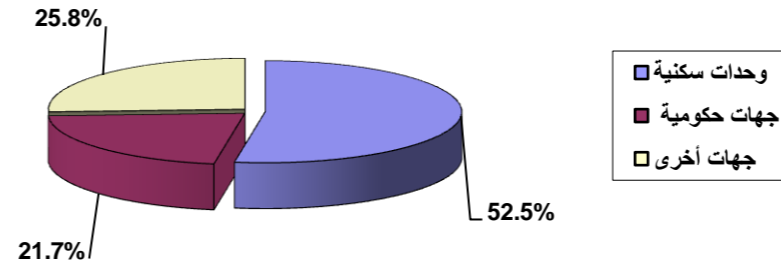
متوسط نصيب الفرد من المياه لتر / م3	عدد السكان	إجمالي المياه المنتجة	فاقد الشبكات	كميات المياه المستهلكة																	السنوات	
				وحدات غير سكنية													وحدات سكنية					
				إجمالي المياه المستهلكة		شركات استثمار واماكن سياحية		مصانع إنتاج كبيرة		ورش ومصانع صغيرة		محال تجارية		جهات حكومية		أخرى*		البيان				
الكمية	%	الكمية	%	الكمية	%	الكمية	%	الكمية	%	الكمية	%	الكمية	%	الكمية	%	الكمية	%	الكمية	%			
0.03	0.04	4819797	200993	21	42209	79	158784	1.4	2858	0.6	1111	1	2064	0.2	476	2.5	5081	21.4	43031	51.8	104163	2006/2005
0.06	0.07	5155442	373770	20	74774	80	298996	1.4	5384	0.6	2094	1	3888	0.2	797	2.6	9571	21.7	81055	52.5	196207	2010/2009

- 164 -

* يشمل (مرافق عامة - حنفيات رش الطرق - حنفيات عمومية - رى الحدائق) .

المصدر : الجهاز المركزي للتعبئة العامة والإحصاء ، نشرة إحصاء نشاط تجميع وتنقية وتوزيع المياه ، أعداد مختلفة .

كميات المياه المستهلكة عام ٢٠١٠ / ٢٠٠٩

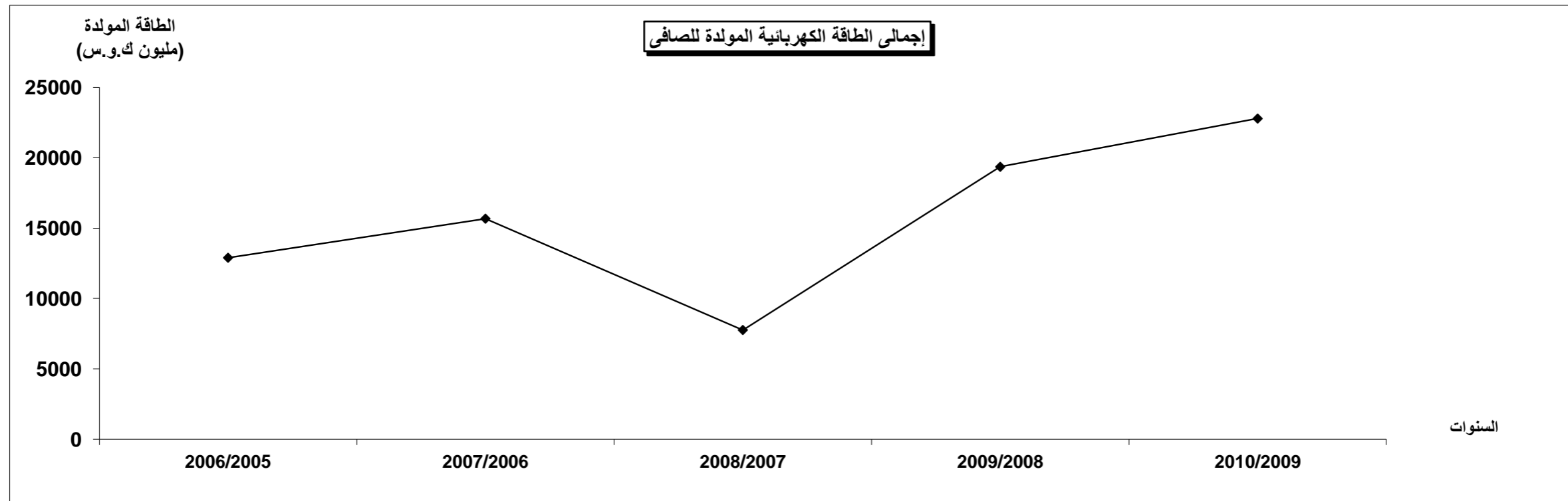


جدول رقم (59)

تطور عدد محطات الكهرباء والطاقة المولدة وفقاً لنوع المحطة بالمحافظة
خلال الفترة (2010 / 2009 - 2006 / 2005)

الإجمالي					محطات بخارية / غازية						عدد المحطات	محطات غازية					عدد المحطات	محطات بخارية					عدد المحطات	البيان السنوات
الطاقة الكهربائية المولدة (مليون ك . و . س)			القدرة المركبة (ميغاوات)		عدد المحطات	الطاقة الكهربائية المولدة (مليون ك . و . س)			القدرة المركبة (ميغاوات)			عدد المحطات	الطاقة الكهربائية المولدة (مليون ك . و . س)			القدرة المركبة (ميغاوات)		عدد المحطات						
جملة	مستهلك ذاتي	صافي	فعلية	إسمية		جملة	مستهلك ذاتي	صافي	فعلية	إسمية			جملة	مستهلك ذاتي	صافي	فعلية			إسمية	جملة	مستهلك ذاتي	صافي		
13284	389.5	12894.5	3101	3102.6	6	8340.1	85.1	8255	2166	2167.6	3	-	-	-	-	-	-	4943.9	304.4	4639.5	935	935	3	2006 / 2005
16142.9	474.5	15668.4	2992.6	3004.2	6	10980.7	164.5	10816.2	2067.6	2069.2	3	-	-	-	-	-	-	5162.2	310	4852.2	925	935	3	2007 / 2006
18281	516.2	7764.8	2935	2955	7	12701.3	183.2	12518.1	2010	2020	3	-	-	-	-	-	-	5579.7	333	5246.7	925	935	4	2008 / 2007
19898.3	546.4	19351.9	2945	2955	6	14046.7	192.9	13853.8	2010	2020	3	-	-	-	-	-	-	5851.6	353.5	5498.1	935	935	3	2009 / 2008
23364.5	586.8	22777.7	3415.4	3455	6	3226	36.7	3189.3	510.4	520	2	14725.4	219.5	14505.9	2000	2000	1	5413.1	330.6	5082.5	905	935	3	2010 / 2009

المصدر : الجهاز المركزي للتعبئة العامة والإحصاء ، نشرة إحصاء الكهرباء والغاز ، أعداد مختلفة .



جدول رقم (112)

اجمالي أعداد المكاتب التمويينية والتجار التمويينيين والبطاقات التمويينية
على مستوى المراكز والأقسام الإدارية بالمحافظة عام 2010 / 2011

البيان مركز / قسم	عدد السكان *	عدد مكاتب التمويين	عدد التجار التمويينيين	عدد البطاقات التمويينية	عدد المستفيدين	نسبة المستفيدين من إجمالي سكان المركز %
قسم دمنهور	267866	3	54	47829	241219	90.1
دمنهور	484706	1	247	89163	425275	87.7
أبو المطامير	433281	1	127	42293	277497	64.0
أبو حمص	450022	1	219	82602	405865	90.2
الدلنجات	334621	1	191	54630	300918	89.9
المحمودية	242243	1	125	41751	204728	84.5
إبتاي البارود	415865	1	245	82810	392627	94.4
حوش عيسى	217998	1	90	35668	201008	92.2
رشيد	212546	1	95	43590	224482	105.6
شبرا خيت	248948	1	177	49449	236413	95.0
قسم كفر الدوار	288400	1	82	57137	296993	103.0
كفر الدوار	574131	1	209	73232	385372	67.1
كوم حمادة	435407	1	194	80416	401846	92.3
وادي النطرون	79138	1	7	5598	33699	42.6
الرحمانية	143192	1	82	24981	124237	86.8
إدكو	167110	1	78	30119	183478	110.0
قسم غرب النوبارية	43071	1	5	3240	14533	33.7
بدر	172160	1	32	10348	103200	59.9
إجمالي المحافظة	5210705	20	2259	854856	4176390	80.2

* تقديرات الجهاز المركزي للتعبئة والاحصاء في 2011/1/1

المصدر : محافظة البحيرة ، ادارة الاحصاءات المركزية .

جدول رقم (113)

أعداد المخابز على مستوى المراكز والأقسام الإدارية بالمحافظة عام 2010 / 2011

متوسط عدد السكان لكل مخبز (ألف نسمة / مخبز)	حصص المخبزن الدقيق (بالشوال)	عدد المخابز	عدد السكان *	البيان مركز / قسم
2.8	1272	96	267866	قسم دمنهور
10.0	766	54	484706	دمنهور
5.0	637	86	433281	أبو المطامير
8.5	588	53	450022	أبو حمص
6.3	454	53	334621	الدلنجات
6.9	453	35	242243	المحمودية
5.1	610	81	415865	إيتاى البارود
4.9	547	44	217998	حوش عيسى
5.2	523	41	212546	رشيد
3.9	440	63	248948	شبرا خيت
3.0	1092	96	288400	قسم كفر الدوار
15.0	482	38	574131	كفر الدوار
4.9	530	88	435407	كوم حمادة
3.2	174	25	79138	وادي النظرون
4.3	280	33	143192	الرحمانية
4.5	164	37	167110	إدكو
3.6	122	12	43071	قسم غرب النوبارية
5.4	339	32	172160	بدر
5.4	9473	967	5210705	إجمالى المحافظة

* تقدير الجهاز المركزى للتعبئة والاحصاء فى 2011/1/1

المصدر : محافظة البحيرة ، إدارة الاحصاءات المركزية .

جدول رقم (114)

عدد مستودعات البوتاجاز

على مستوى المراكز والاقسام الإدارية بالمحافظة عام 2010 / 2011

متوسط عدد السكان لكل مستودع (ألف نسمة / مستودع)	مستودعات البوتاجاز		عدد السكان*	البيان مركز / قسم
	%	العدد		
89.0	1.7	3	267866	قسم دمنهور
48.4	5.7	10	484706	دمنهور
22.8	11	19	433281	أبو المطامير
32.1	8	14	450022	أبو حمص
37.1	5.2	9	334621	الدلنجات
26.9	5.2	9	242243	المحمودية
29.6	8.0	14	415865	إبتاي البارود
27.1	4.6	8	217998	حوش عيسى
35.3	3.4	6	212546	رشيد
24.8	5.7	10	248948	شبرا خيت
41.1	4	7	288400	قسم كفر الدوار
30.2	11	19	574131	كفر الدوار
27.2	9.2	16	435407	كوم حمادة
15.8	2.9	5	79138	وادي النظرون
23.8	3.4	6	143192	الرحمانية
20.9	4.6	8	167110	إدكو
43.0	0.6	1	43071	قسم غرب النوبارية
17.2	5.7	10	172160	بدر
29.9	100	174	5210705	إجمالي المحافظة

* تقدير الجهاز المركزي للتعبئة العامة والاحصاء في 1/1/2011.

المصدر : محافظة البحيرة ، الادارة العامة للاحصاءات المركزية .