

## صناعة الأجزاء الإنشائية المعدنية في مصر لعام (٢٠٠٧) قطاع خاص (٢٠٠٦/٢٠٠٧)

### قطاع عام/أعمال عام

#### الهدف من الدراسة :

إلقاء الضوء علي نشاط الأجزاء الإنشائية المعدنية في مصر بشركات القطاع الخاص والعام/ الأعمال العام بهدف إبراز المقومات الخاصة بالطاقة الإنتاجية المتاحة والإنتاج الفعلي والطاقة العاطلة وأسبابها وأهم المستلزمات المستخدمة في الإنتاج لإغراض التنمية الاقتصادية والاجتماعية.

#### مجتمع الدراسة :

تشمل الدراسة حصر لمنشآت القطاع الخاص وعددها ( ٢٠ ) منشأة وشركات القطاع العام/ الأعمال العام وعددها (٢) منشأة .

#### مصادر بيانات هذه الدراسة:

الاستمارة ٥١٠ ق.خ والاستمارة ٥٠٠ ق.ع.

#### السنة المرجعية :

تجمع بيانات هذه الدراسة عن السنة الميلادية ٢٠٠٧ قطاع خاص وعن السنة المالية ٢٠٠٦/٢٠٠٧ قطاع العام/ الأعمال العام..

#### أهم التعاريف المستخدمة :

١. الطاقة الإنتاجية المتاحة:  
هي الطاقة القصوى مستبعدا منها الاختناقات داخل مجموعة مراكز الإنتاج(مراحل الإنتاج ) وتقاس الطاقة المتاحة لأضعف مرحلة أو عملية إنتاجية .
٢. الإنتاج الفعلي:  
هو الإنتاج الذي حققته المنشأة فعلا خلال عمليات الإنتاج في فترة زمنية معينة .
٣. الطاقة العاطلة :  
هي الفرق بين الطاقة الإنتاجية المتاحة والإنتاج الفعلي .
٤. إيرادات التشغيل:  
هي قيمة ما تحصل عليه المنشأة مقابل إجراء عمليات صناعية علي خامات مقدمة من الغير.
٥. المتاح للإستهلاك = ( الإنتاج الفعلي + مخزون أول المدة + الواردات ) - (الصادرات + مخزون آخر المدة)
٦. متوسط أجر المشتغل في السنة = إجمالي قيمة الأجور  
إجمالي عدد المشتغلين

## أهم المؤشرات الإحصائية

- بلغت قيمة الطاقة الإنتاجية المتاحة في صناعة الأجزاء الإنشائية المعدنية في عام ٢٠٠٥/٢٠٠٤ ١٣٠١ مليون جنيه ارتفعت إلى حوالي ١٣٠٢ مليون جنيه في عام ٢٠٠٦/٢٠٠٥ بنسبة ٠,١ % ، ثم ارتفعت إلى حوالي ١٣٨٤ مليون جنيه عام ٢٠٠٧/٢٠٠٦ بنسبة ارتفاع قدرها ٦,٣ % عن عام ٢٠٠٦/٢٠٠٥ .
- بلغت قيمة الإنتاج الفعلي عام ٢٠٠٥/٢٠٠٤ حوالي ١١١٥ مليون جنيه ارتفعت إلى حوالي ١١٧٨ مليون جنيه عام ٢٠٠٦/٢٠٠٥ بنسبة ارتفاع قدرها ٥,٧ % ، ثم ارتفعت إلى حوالي ١٢٢٥ مليون جنيه عام ٢٠٠٧/٢٠٠٦ بنسبة ارتفاع قدرها ٣,٩ % عن عام ٢٠٠٦/٢٠٠٥ .
- بلغت قيمة الطاقة العاطلة عام ٢٠٠٥/٢٠٠٤ حوالي ١٨٦ مليون جنيه انخفضت إلى ١٢٤ مليون جنيه عام ٢٠٠٦/٢٠٠٥ بنسبة انخفاض قدرها ٣٣,٦ % ، ثم ارتفعت إلى ١٦٠ مليون جنيه عام ٢٠٠٧/٢٠٠٦ بنسبة ارتفاع قدرها ٢٩,٥ % عن عام ٢٠٠٦/٢٠٠٥ ومن أهم أسباب الطاقة العاطلة ( الإنتاج حسب حاجة السوق ) حيث بلغت ٦٨,٨ % من إجمالي قيمة الطاقة العاطلة عام ٢٠٠٧/٢٠٠٦ .
- بلغت قيمة الصادرات حوالي ٣٨٠ مليون جنيه في عام ٢٠٠٥/٢٠٠٤ ، ثم انخفضت إلى حوالي ١٥٧ مليون جنيه عام ٢٠٠٦/٢٠٠٥ بنسبة انخفاض قدرها ٥٨,٦ % ، ثم ارتفعت إلى حوالي ٣٠٠ مليون جنيه عام ٢٠٠٧/٢٠٠٦ بنسبة ارتفاع ٩٠,٦ % عن عام ٢٠٠٦/٢٠٠٥ .
- بلغ إجمالي قيمة الخامات المستهلكة في صناعة الأجزاء الإنشائية المعدنية عام ٢٠٠٧/٢٠٠٦ حوالي ٧٣٩ مليون جنيه وهي تمثل ٦٠,٣ % من إجمالي قيمة الإنتاج الفعلي منها حوالي ٦٤٤ مليون جنيه خامات محلية بنسبة قدرها ٨٧,١ % ، ٩٥ مليون جنيه خامات مستوردة بنسبة ١٢,٩ % من إجمالي قيمة الخامات المستهلكة .
- بلغت قيمة الكهرباء المستهلكة في التشغيل والإنارة تقريبا ٤,٥ مليون جنيه عام ٢٠٠٧/٢٠٠٦ .
- بلغت قيمة المستهلك من الوقود والزيوت والشحومات تقريبا ١٣ مليون جنيه عام ٢٠٠٧/٢٠٠٦ .
- بلغ إجمالي عدد المشتغلين ٥٩٥٩ مشتغل منهم ٥٨٧٦ ذكور بنسبة ٩٨,٦ % ، ٨٣ إناث بنسبة ١,٤ % من إجمالي عدد المشتغلين عام ٢٠٠٧/٢٠٠٦ .
- بلغ إجمالي قيمة الأجور السنوية حوالي ٨٤ مليون جنيه وهي تمثل ٦,٩ % من إجمالي قيمة الإنتاج الفعلي عام ٢٠٠٧/٢٠٠٦ .

## جدول رقم (1)

## الطاقة الإنتاجية المتاحة

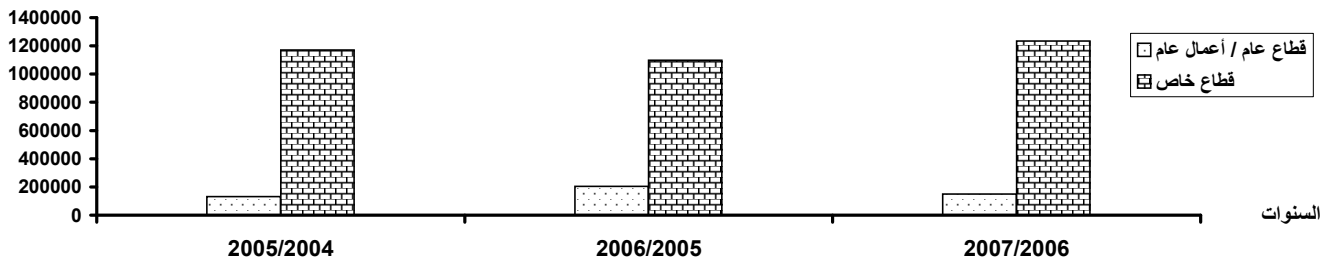
في صناعة الأجزاء الإثشانية المعدنية

خلال الفترة ( ٢٠٠٧ / ٢٠٠٦ - ٢٠٠٥ / ٢٠٠٤ )

(القيمة: بالآلف جنيهه)

القطاع المنتج	السنوات	الوحدة	قطاع عام / أعمال عام		قطاع خاص		الإجمالي	
			قيمة	كمية	قيمة	كمية	قيمة	كمية
منشآت معدنية وإنشاءات	2005/2004	طن	48394	5932	299033	32504	347427	38436
	2006/2005	طن	66575	7625	308899	33569	375474	41194
	2007/2006	طن	150823	17935	315713	39463	466536	57398
جمالونات	2005/2004	طن	-	-	22958	3247	22958	3247
	2006/2005	طن	-	-	30498	4529	30498	4529
	2007/2006	طن	-	-	31120	4542	31120	4542
خزانات وصهاريج وتنكات وأوعية	2005/2004	طن	3955	499	79993	8380	83948	8879
	2006/2005	طن	32525	23	80800	7405	113325	7428
	2007/2006	طن	-	-	82450	3985	82450	3985
ابراج	2005/2004	طن	78428	1504	187839	34720	266267	36224
	2006/2005	طن	104328	17250	179736	22000	284064	39250
	2007/2006	طن	-	-	193608	23020	193608	23020
هياكل معدنية	2005/2004	طن	-	-	37504	8334	37504	8334
	2006/2005	طن	-	-	38172	5867	38172	5867
	2007/2006	طن	-	-	38952	4274	38952	4274
أخرى	2005/2004	قيمة	-	-	543214	-	543214	-
	2006/2005	قيمة	-	-	460368	-	460368	-
	2007/2006	قيمة	-	-	571804	-	571804	-
الإجمالي	2005/2004	قيمة	130777	-	1170541	-	1301318	-
	2006/2005	قيمة	203428	-	1098473	-	1301901	-
	2007/2006	قيمة	150823	-	1233647	-	1384470	-

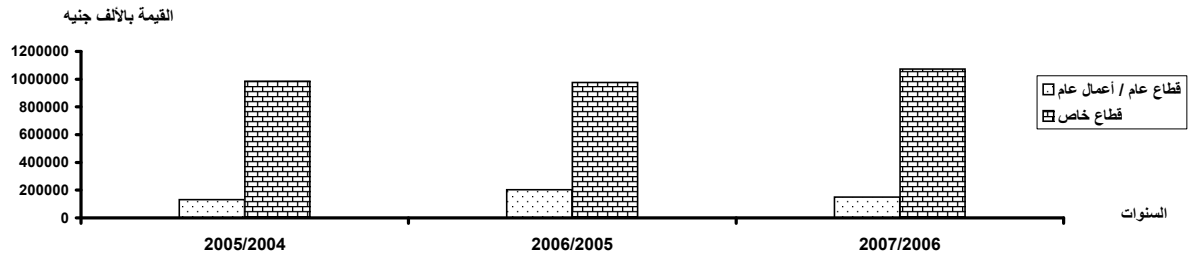
القيمة بالآلف جنيهه



جدول رقم (٢)  
الإنتاج الفعلي  
من صناعة الأجزاء الإنشائية المعدنية  
خلال الفترة ( ٢٠٠٥/٢٠٠٤ - ٢٠٠٦/٢٠٠٧ )

(القيمة: بالآلاف جنيهه)

القطاع المنتج	السنوات	الوحدة	قطاع عام / أعمال عام		قطاع خاص		الإجمالي	
			قيمة	كمية	قيمة	كمية	قيمة	كمية
منشآت معدنية وانشاءات	2005/2004	طن	48394	5932	288022	31307	336416	37239
	2006/2005	طن	66266	7590	299450	32542	365716	40132
	2007/2006	طن	150823	17935	255189	31898	406012	49833
جمالونات	2005/2004	طن	-	-	12400	1754	12400	1754
	2006/2005	طن	-	-	21565	3200	21565	3200
	2007/2006	طن	-	-	19253	2810	19253	2810
خزانات وصهاريج وتتكات وأوعية	2005/2004	طن	3955	499	68854	7213	72809	7712
	2006/2005	طن	32525	23	79990	7331	112515	7354
	2007/2006	طن	-	-	70271	3396	70271	3396
أبراج	2005/2004	طن	78428	15040	140651	25998	219079	41038
	2006/2005	طن	103523	17117	158740	19430	262263	36547
	2007/2006	طن	-	-	161649	19220	161649	19220
هياكل معدنية	2005/2004	طن	-	-	22541	5009	22541	5009
	2006/2005	طن	-	-	31775	4884	31775	4884
	2007/2006	طن	-	-	34323	3766	34323	3766
أخرى	2005/2004	قيمة	-	-	452000	-	452000	-
	2006/2005	قيمة	-	-	384561	-	384561	-
	2007/2006	قيمة	-	-	532999	-	532999	-
الإجمالي	2005/2004	قيمة	130777	-	984468	-	1115245	-
	2006/2005	قيمة	202314	-	976081	-	1178395	-
	2007/2006	قيمة	150823	-	1073684	-	1224507	-



جدول رقم (٣)

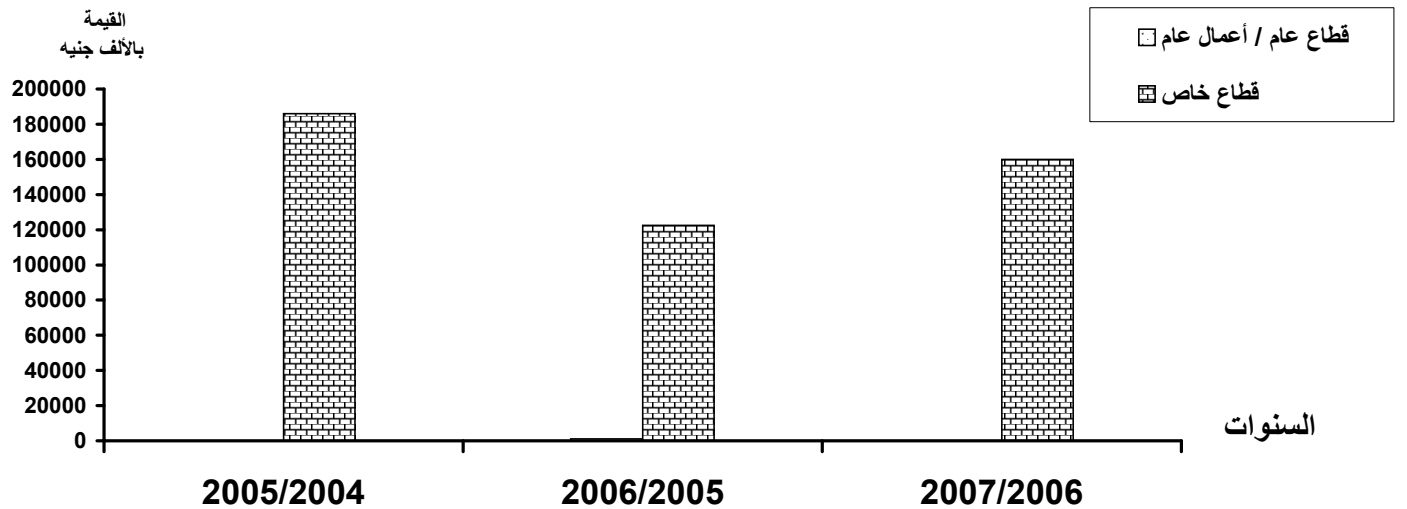
الطاقة العاطلة

في صناعة الأجزاء الإنشائية المعدنية

خلال الفترة ( ٢٠٠٧ / ٢٠٠٦ - ٢٠٠٥ / ٢٠٠٤ )

(القيمة: بالآلاف جنيهه)

القطاع المنتج	السنوات	الوحدة	قطاع عام / أعمال عام		قطاع خاص		الإجمالي		القيمة الإجمالي ( % )
			قيمة	كمية	قيمة	كمية	قيمة	كمية	
منشآت معدنية وانشاءات	2005/2004	طن	-	-	11011	1197	11011	1197	5.9
	2006/2005	طن	309	35	9449	1027	11011	1197	7.9
	2007/2006	طن	-	-	60524	7565	60524	7565	37.8
جمالونات	2005/2004	طن	-	-	10558	1493	10558	1493	5.7
	2006/2005	طن	-	-	8933	1326	8933	1326	7.2
	2007/2006	طن	-	-	11867	1732	11867	1732	7.4
خزانات وصهاريج وتنكات وأوعية	2005/2004	طن	-	-	11139	1167	11139	1167	6.0
	2006/2005	طن	-	-	810	74	810	74	0.7
	2007/2006	طن	-	-	12179	589	12179	589	7.6
أبراج	2005/2004	طن	-	-	47188	8722	47188	8722	25.4
	2006/2005	طن	805	133	20996	2570	21801	2703	17.6
	2007/2006	طن	-	-	31959	3800	31959	3800	20.0
هياكل معدنية	2005/2004	طن	-	-	14963	3325	14963	3325	8.0
	2006/2005	طن	-	-	6397	983	6397	983	5.2
	2007/2006	طن	-	-	4629	508	4629	508	2.9
أخرى	2005/2004	قيمة	-	-	91214	-	91214	-	49.0
	2006/2005	قيمة	-	-	75807	-	75807	-	61.4
	2007/2006	قيمة	-	-	38805	-	38805	-	24.3
الإجمالي	2005/2004	قيمة	-	-	186073	-	186073	-	100
	2006/2005	قيمة	1114	-	122392	-	123506	-	100
	2007/2006	قيمة	-	-	159963	-	159963	-	100



جدول رقم (٤)

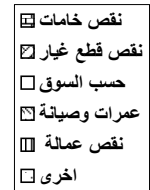
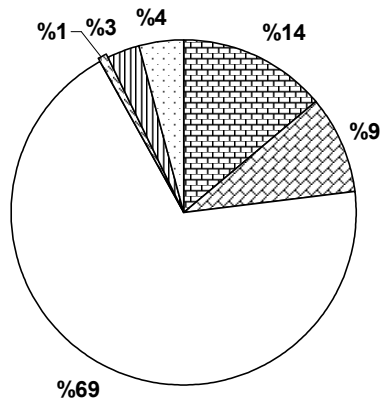
قيمة الطاقة العاطلة موزعة على اسبابها

في صناعة الأجزاء الإنشائية المعدنية

عام ٢٠٠٧ قطاع خاص، ٢٠٠٦/٢٠٠٧ قطاع عام / أعمال عام

(القيمة: بالآلاف جنيهه)

الإجمالي	أسباب الطاقة العاطلة						المنتج
	اخرى	نقص عمالة	عمرات وصيانة	حسب السوق	نقص خامات		
60524	6504	-	-	32512	8504	13004	منشآت معدنية وانشاءات
11867	-	-	-	5933	-	5934	جمالونات
12179	-	-	-	12179	-	-	خزانات وصهاريج وتنكات وأوعية
31959	-	5000	1395	15979	6390	3195	أبراج
4629	-	-	-	4629	-	-	هياكل معدنية
38805	-	-	-	38805	-	-	أخرى
159963	6504	5000	1395	110037	14894	22133	الإجمالي
100	4.1	3.1	0.9	68.8	9.3	13.8	%



## جدول رقم (٥)

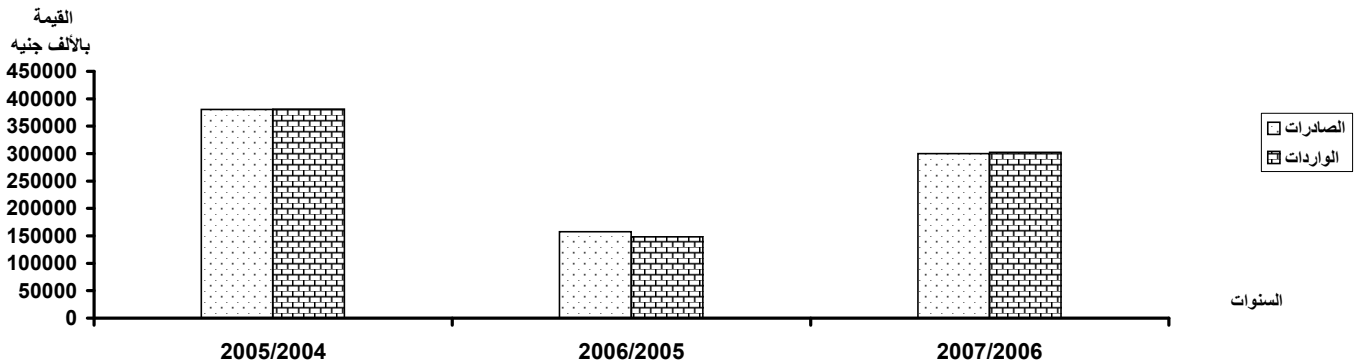
## حركة التجارة الخارجية

في صناعة الأجزاء الإنشائية المعدنية

خلال الفترة ( ٢٠٠٧ / ٢٠٠٦ - ٢٠٠٥ / ٢٠٠٤ )

الميزان التجاري	الواردات		الصادرات		الوحدة	السنوات	البيان المنتج
	قيمة	كمية	قيمة	كمية			
321326(-)	348515	53193	27189	2730	طن	2005/2004	منشآت معدنية وإنشاءات
99924 (-)	120714	14638	20790	1551	طن	2006/2005	
-	-	-	-	-	طن	2007/2006	
20559 (-)	23361	1545	2802	587	طن	2005/2004	خزانات وصهاريج وتنكات وأوعية
6934 (-)	14904	1113	7970	783	طن	2006/2005	
17986 (-)	19428	1318	1442	172	طن	2007/2006	
313193	3779	842	316972	183204	طن	2005/2004	أبراج
99288	2118	315	101406	7396	طن	2006/2005	
158781	2459	267	161240	23800	طن	2007/2006	
887	1358	89	2245	264	طن	2005/2004	هياكل معدنية
4652	1397	153	6049	916	طن	2006/2005	
-	-	-	-	-	طن	2007/2006	
27032	4058	1011	31090	7334	طن	2005/2004	أخرى
11973	9269	2728	21242	4514	طن	2006/2005	
142750 (-)	280173	32881	137423	35158	طن	2007/2006	
773 (-)	381071	-	380298	-	قيمة	2005/2004	الإجمالي
9055	148402	-	157457	-	"	2006/2005	
1955 (-)	302060	-	300105	-	"	2007/2006	

(-) الرقم بالسالب



جدول رقم (٦)  
المخزون من الانتاج التام  
فى صناعة الأجزاء الإثنائية المعدنية  
خلال الفترة ( ٢٠٠٧/٢٠٠٦ - ٢٠٠٥/٢٠٠٤ )

(القيمة: بالآلف جنيه)

الإجمالى				قطاع خاص				القطاع العام/ الأعمال العام				الوحدة	السنوات	المنتج
الآخر المدة		أول المدة		الآخر المدة		أول المدة		الآخر المدة		أول المدة				
قيمة	كمية	قيمة	كمية	قيمة	كمية	قيمة	كمية	قيمة	كمية	قيمة	كمية			
33199	5123	32396	5058	32940	5058	31682	4871	259	65	714	187	طن	2005/2004	ممنشات معدنية و انشاءات
41889	6643	33199	5123	41804	6630	32940	5058	85	13	259	65	طن	2006/2005	
48460	7143	41889	6643	48375	7130	41804	6630	85	13	85	13	طن	2007/2006	
1225	-	1122	-	1225	-	1122	-	-	-	-	-	طن	2005/2004	جمالونات
-	-	1225	-	-	-	1225	-	-	-	-	-	طن	2006/2005	
-	-	-	-	-	-	-	-	-	-	-	-	طن	2007/2006	
994	62	298	32	159	14	137	14	835	48	161	18	طن	2005/2004	خزانات وصهاريج وتنكات وأوعية
162	7	994	62	162	7	159	14	-	-	835	48	طن	2006/2005	
159	16	162	7	159	16	162	7	-	-	-	-	طن	2007/2006	
8889	1970	7876	1458	8889	1970	7876	1458	-	-	-	-	طن	2005/2004	أبراج
8968	1540	8889	1970	8968	1540	8889	1970	-	-	-	-	طن	2006/2005	
15400	2398	8968	1540	15400	2398	8968	1540	-	-	-	-	طن	2007/2006	
5383	-	6328	-	5383	-	6328	-	-	-	-	-	قيمة	2005/2004	أخرى
7772	-	5383	-	7772	-	5383	-	-	-	-	-	قيمة	2006/2005	
19284	-	7772	-	19284	-	7772	-	-	-	-	-	قيمة	2007/2006	
49690	-	48020	-	48596	-	47145	-	1094	-	875	-	قيمة	2005/2004	الإجمالى
58791	-	49690	-	58706	-	48596	-	85	-	1094	-	قيمة	2006/2005	
83303	-	58791	-	83218	-	58706	-	85	-	85	-	قيمة	2007/2006	



جدول رقم (٧)  
الموارد والاستخدامات  
في صناعة الأجزاء الإنشائية المعدنية  
خلال الفترة ( ٢٠٠٤/٢٠٠٥ - ٢٠٠٦/٢٠٠٧ )

(القيمة: بالآلاف جنيه)

الاستخدامات			الموارد			السنة
القيمة (%) إجمالي القيمة	البيان	القيمة (%) إجمالي القيمة	البيان	القيمة	البيان	
72.2	1114348	المتاح للإستهلاك	72.2	1115245	الانتاج الفعلي	2005/2004
24.6	380298	الصادرات	24.7	381071	الواردات	
3.2	49690	مخزون آخر المدة	3.1	48020	مخزون اول المدة	
100	1544336	الإجمالي	100	1544336	الإجمالي	
84.3	1160239	المتاح للإستهلاك	85.6	1178395	الانتاج الفعلي	2006/2005
11.4	157457	الصادرات	10.8	148402	الواردات	
4.3	58791	مخزون آخر المدة	3.6	49690	مخزون اول المدة	
100	1376487	الإجمالي	100	1376487	الإجمالي	
75.8	1201950	المتاح للإستهلاك	77.2	1224507	الانتاج الفعلي	2007/2006
18.9	300105	الصادرات	19.1	302060	الواردات	
5.3	83303	مخزون آخر المدة	3.7	58791	مخزون اول المدة	
100	1585358	الإجمالي	100	1585358	الإجمالي	

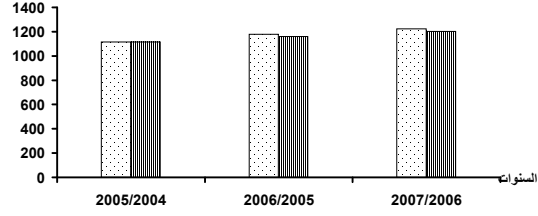
جدول رقم (٨)  
المتاح للإستهلاك  
في صناعة الأجزاء الإنشائية المعدنية  
خلال الفترة ( ٢٠٠٧/٢٠٠٦ - ٢٠٠٥/٢٠٠٤ )

(القيمة: بالآلف جنيه)

السنة	قيمة الإنتاج الفعلى	قيمة المتاح للإستهلاك
2005/2004	1115245	1114348
2006/2005	1178395	1160239
2007/2006	1224507	1201950

القيمة بالمليون جنيه

□ قيمة الإنتاج الفعلى  
■ قيمة المتاح للإستهلاك



جدول رقم (٩)  
 الخامات الرئيسية والخامات المساعدة المستهلكة  
 فى صناعة الأجزاء الإثنائية المعدنية  
 عام ٢٠٠٧ قطاع خاص ، عام ( ٢٠٠٧ / ٢٠٠٦ ) قطاع عام / أعمال عام

(القيمة: بالآلف جنيه)

الإجمالي					قطاع خاص					القطاع العام/ الأعمال العام					القطاع الوحدية	القطاع الخامات المستخدمة
إجمالي القيمة	مستورد		محلى		إجمالي القيمة	مستورد		محلى		إجمالي القيمة	مستورد		محلى			
	قيمة	كمية	قيمة	كمية		قيمة	كمية	قيمة	كمية		قيمة	كمية	قيمة	كمية		
302457	95126	13027	207331	42882	268750	82916	12756	185834	38443	33707	12210	271	21497	4439	طن	الخامات الرئيسية
362070	-	-	362070	64074	338959	-	-	338959	59984	23111	-	-	23111	4090	طن	حديد
1936	-	-	1936	407	1898	-	-	1898	399	38	-	-	38	8	طن	صاج
4802	-	-	4802	130	4772	-	-	4772	128	30	-	-	30	2	طن	مواسير
5994	-	-	5994	291	5520	-	-	5520	157	474	-	-	474	134	طن	النواح استاتلس
1570	-	-	1570	460	1409	-	-	1409	413	161	-	-	161	47	طن	زوى وخوص
1035	-	-	1035	30	1035	-	-	1035	30	-	-	-	-	-	طن	فبير وجلاس
122	-	-	122	305	122	-	-	122	305	-	-	-	-	-	طن	نحاس
84	84	1520	-	-	84	84	1520	-	-	-	-	-	-	-	طن	زهر
25703	-	-	25703	-	12444	-	-	12444	-	13259	-	-	13259	-	طن	زئبق
705773	95210	-	610563	-	634993	83000	-	551993	-	70780	12210	-	58570	-	قيمة	أخرى
100	13.5	-	86.5	-	100	13.1	-	86.9	-	100	71.3	-	82.7	-	%	إجمالي الخامات الرئيسية
11391	-	-	11391	14603	11052	-	-	11052	14169	339	-	-	339	434	طن	الخامات المساعدة
8986	-	-	8986	898	8771	-	-	8771	877	215	-	-	215	21	طن	سلك لحام
12522	-	-	12522	-	8178	-	-	8178	-	4344	-	-	4344	-	قيمة	مسامير
32899	-	-	32899	-	28001	-	-	28001	-	4898	-	-	4898	-	قيمة	أخرى
100	-	-	100	-	100	-	-	100	-	100	-	-	100	-	%	إجمالي الخامات المساعدة
738672	95210	-	643462	-	662994	83000	-	579994	-	75678	12210	-	63468	-	قيمة	إجمالي الخامات الرئيسية
100	12.5	-	87.5	-	100	12.5	-	87.5	-	100	16.1	-	83.9	-	%	والمساعدة

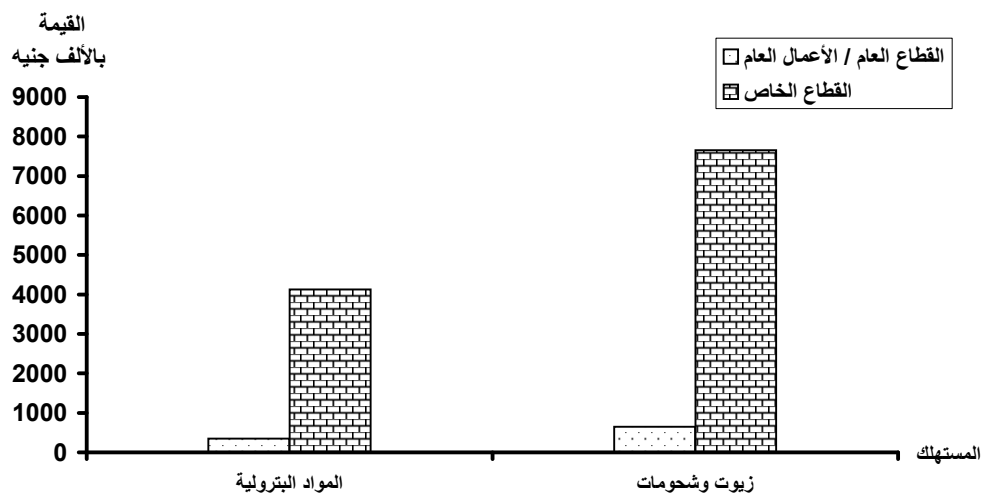
جدول رقم (١٠)

الوقود والزيوت والشحومات المستهلكة

فى صناعة الأجزاء الإنشائية المعدنية

عام ٢٠٠٧ قطاع خاص ، عام ٢٠٠٦/٢٠٠٧ قطاع عام / أعمال عام

القطاع الوقود	المستهلك		
	الإجمالى	القطاع الخاص	القطاع العام / الأعمال العام
	القيمة	القيمة	القيمة
المواد البترولية	4473	4123	350
زيوت وشحومات	8308	7658	650
الإجمالى	12781	11781	1000



جدول رقم (١١)

الكهرباء المستهلكة فى التشغيل والإتارة

فى صناعة الأجزاء الإنشائية المعدنية

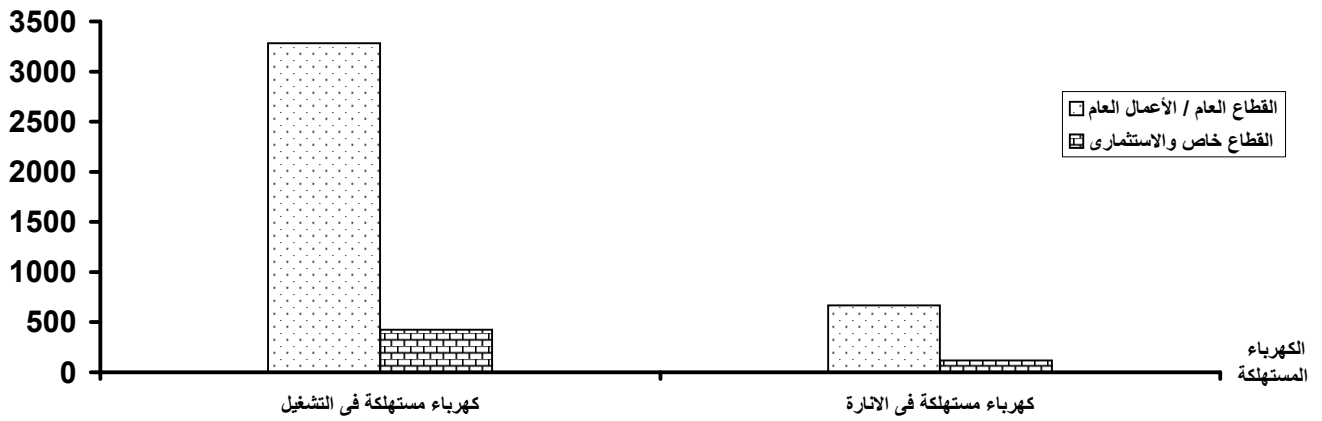
عام ٢٠٠٧ قطاع خاص ، عام ( ٢٠٠٦ / ٢٠٠٧ ) قطاع عام / أعمال عام

(الكمية: ألف ك.و.س)

(القيمة: بالآلف جنيه)

القطاع الكهرباء المستهلكة	القطاع العام / الأعمال العام		القطاع خاص والاستثمارى		الإجمالى		( % ) إجمالى القيمة
	كمية	قيمة	كمية	قيمة	كمية	قيمة	
كهرباء مستهلكة فى التشغيل	16410	3282	2125	425	18535	3707	82.5
كهرباء مستهلكة فى الإتارة	3340	668	590	118	3930	786	17.5
الاجمالى	19750	3950	2715	543	22465	4493	100

القيمة بالآلف جنيه

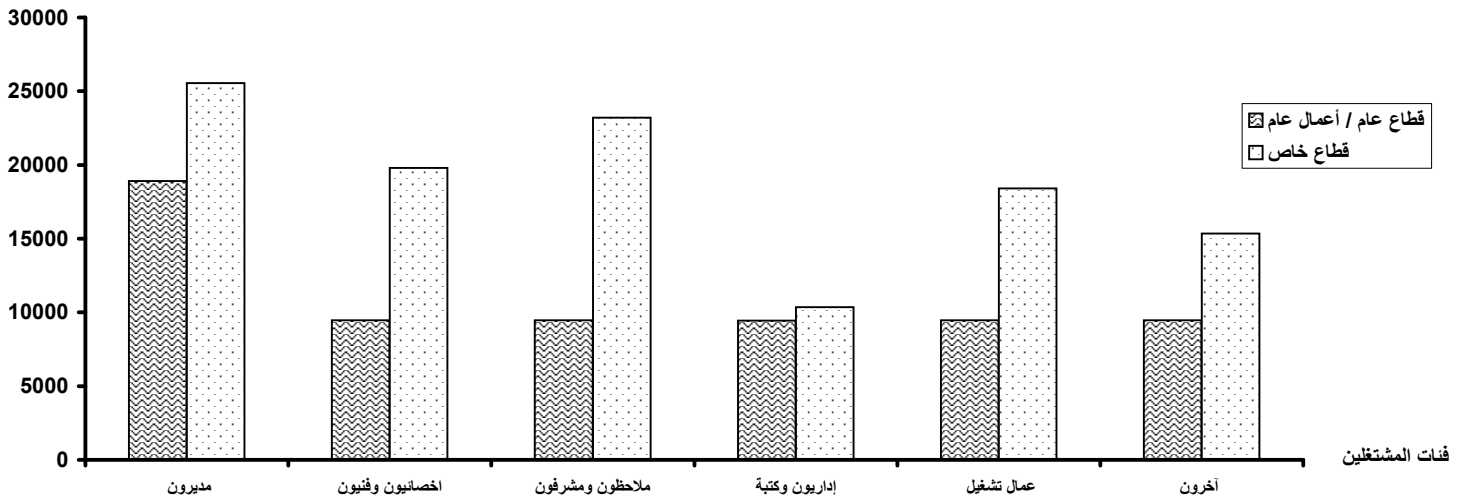


جدول رقم (١٢)

المشتغلون والأجور ومتوسط أجر المشتغل وفقاً للنوع والمهن الرئيسية  
في صناعة الأجزاء الإنشائية المعدنية  
عام ٢٠٠٧ قطاع خاص ، عام ٢٠٠٦/٢٠٠٧ قطاع عام / أعمال عام

متوسط أجر المشتغل في السنة (بالجنيه)		إجمالي قيمة الأجور ( بالالف جنيهه )		عدد المشتغلين حسب النوع						فئات المشتغلين
قطاع الخاص	قطاع عام/أعمال عام	قطاع الخاص	قطاع عام/أعمال عام	قطاع خاص			قطاع عام / أعمال عام			
				جملة	إناث	ذكور	جملة	إناث	ذكور	
25546	18909	3040	624	119	3	116	33	1	32	مديرون
19790	9462	8193	492	414	12	402	52	-	52	اخصائيون وفنيون
23195	9467	3804	871	164	-	164	92	-	92	ملاحظون ومشرفون
10345	9432	3693	764	357	35	322	81	5	76	إداريون وكتيبة
18407	9464	54117	12360	2940	27	2913	1306	-	1306	عمال تشغيل
15345	9464	3376	1713	220	-	220	181	-	181	آخرون
15952	9641	67223	16824	4214	77	4137	1745	6	1739	الإجمالي

متوسط أجر المشتغل في السنة (بالجنيه)



جدول رقم (١٣)

توزيع المنشآت وفقاً لنوعية الصعوبات التي تواجه

صناعة الأجزاء الإنشائية المعدنية

عام ٢٠٠٧ قطاع خاص ، عام ٢٠٠٦/٢٠٠٧ قطاع عام / أعمال عام

الصعوبات				عدد المنشآت التي تواجه صعوبات فى الصناعة	البيان القطاع
تمويلية	ادارية	فنية	تسويقية		
-	-	-	1	1	القطاع العام / الأعمال العام
3	2	4	6	15	القطاع الخاص والاستثمارى
3	2	4	7	16	إجمالى القطاعين

