

ملخص الدراسة

تعتبر صناعة السياحة من أهم الصناعات التصديرية فهي صناعة مرتبطة بالرغبة الإنسانية في المعرفة وتخطى الحدود وهي تساهم في زيادة حركة المد العمراني وتخطيط المدن السياحية وتطويرها، تهتم الدولة السياحية بتطوير وتحسين منتجاتها لتلائم المتطلبات المتجددة للسائح وحل كثير من المشكلات التي تواجه صناعة السياحة .

تتمتع مصر بالعديد من مقومات الجذب السياحي منها مقومات طبيعة مثل (الموقع - المناخ) ومقومات بشرية (الآثار - خصائص إجتماعية - أوضاع سياسية - مقومات حضارية حديثة - شبكة المواصلات والنقل) .

فيما يلي عرضاً لأهم المؤشرات الإحصائية التي تتضمنها الدراسة :

- إرتفع عدد السائحين الوافدين من ٨,٦٠٨ مليون سائح عام ٢٠٠٥ إلى ١٤,٧٣١ مليون سائح عام ٢٠١٠ بنسبة ٧١,١% .
- بلغ إجمالي عددالسائحين الوافدين من أهم ١٠ دول ٩,٨٣٦ مليون سائح تمثل ٦٦,٨% من إجمالي عدد السائحين عام ٢٠١٠ .
- احتلت روسيا الاتحادية المرتبة الأولى في عدد السائحين الوافدين إلى مصر حيث بلغ عدد السائحين ٢,٨٥٦ مليون سائح بنسبة ١٩,٤%، تحتل السعودية المركز العاشر حيث بلغ عدد السائحين ٣٧٤,٩ ألف سائح بنسبة ٢,٥% من إجمالي عدد السائحين عام ٢٠١٠ .
- إرتفع عدد الليالي السياحية من ٨٥,٢ مليون ليلة سياحية عام ٢٠٠٥ إلى ١٤٧,٤ مليون ليلة سياحية عام ٢٠١٠ بنسبة ٧٣%، احتلت روسيا الاتحادية المركز الأول حيث بلغ عدد الليالي السياحية ٢٥ مليون ليلة بنسبة ١٧% من الإجمالي عام ٢٠١٠ .
- بلغ متوسط مدة الإقامة للسائح ١٠ ليالي يأتي إقليم الشرق الأوسط في المرتبة الأولى حيث بلغ متوسط مدة الإقامة ١٣,٨ ليلة، إقليم جنوب آسيا في المرتبة الأخيرة بمتوسط ٧,٨ ليلة عام ٢٠١٠ .
- بلغ إجمالي عدد الفنادق ١٤٥٨ فندق عام ٢٠٠٩ منهم ١١٧١ فندق وقرية سياحية بنسبة ٨٠,٣%، ٢٨٧ فندق عائم بنسبة ١٩,٧% وبلغ إجمالي عدد الغرف ٢١٤,٥ ألف غرفة تحتوي على ٤٢٩,١ ألف سرير عام ٢٠٠٩ .
- إرتفع إجمالي عدد الغرف من ١٧٠,٨ ألف غرفة عام ٢٠٠٥ إلى ٢١٤,٥ ألف غرفة عام ٢٠٠٩ بنسبة ٢٥,٦% منهم (١٩٧,٤ ألف غرفة بالفنادق والقرى السياحية بنسبة ٩٢%، ١٧,١ ألف كابينه بالفنادق العائمة بنسبة ٨%) .
- تحتل مدينة شرم الشيخ المركز الأول حيث يوجد بها ٢٠٠ فندق بنسبة ١٣,٧% من إجمالي عدد الفنادق بها ٥٥,٥ ألف غرفة بنسبة ٢٥,٩% من إجمالي عدد الغرف، تحتوي على ١١١ ألف سرير بنسبة ٢٥,٩% من إجمالي عدد الأسرة عام ٢٠٠٩ .

- إرتفع إجمالي عدد العاملين بالمطاعم والفنادق من ٣١٥ ألف عامل عام ٢٠٠٦/٢٠٠٥ إلى ٤٣٠ ألف عامل عام ٢٠١٠/٢٠٠٩ ومن المتوقع زيادتهم إلى ٤٦٧,٥ ألف عامل عام ٢٠١١/٢٠١٠ بنسبة ٤٨,٤% عن عام ٢٠٠٦/٢٠٠٥ منهم (٤٦٥,٤ ألف عامل بالقطاع الخاص بنسبة ٩٩,٦%، ٢,١ ألف بالقطاع العام بنسبة ٠,٤%).
 - إرتفع إجمالي أجور العاملين بالمطاعم والفنادق من ٢,٤١٥ مليار جنيه عام ٢٠٠٧/٢٠٠٦ إلى ٤,١١٩ مليار جنيه عام ٢٠١٠/٢٠٠٩ ومن المتوقع أن تصل إلى ٥,١٨٨ مليار جنيه عام ٢٠١١/٢٠١٠ بنسبة زيادة ١١٤,٩% عن عام ٢٠٠٧/٢٠٠٦.
 - إرتفع عدد المرشدين السياحيين من ٨٨٠٨ مرشد عام ٢٠٠٥ إلى ١٢,٧٨١ ألف مرشد عام ٢٠٠٩ بنسبة ٤٥,١%.
 - إرتفعت الإيرادات السياحية من ٦,٨٥١ مليار دولار عام ٢٠٠٥ إلى ١٢,٥٢٨ مليار دولار عام ٢٠١٠ بنسبة ٨٢,٩%، كما بلغ متوسط الإنفاق فى الليلة ٨٥ دولار .
 - بلغت قيمة الاستثمارات المنفذة فى قطاع الفنادق السياحية ٣,٣ مليار جنيه عام ٢٠٠٦/٢٠٠٥ تمثل ٢,٩% من جملة الاستثمارات المنفذة لهذا العام ثم إرتفعت لتصل إلى ٥,٦ مليار جنيه عام ٢٠٠٨/٢٠٠٧ بنسبة زيادة ٦٩,٧% وتراجعت إلى ٣,٨ مليار جنيه عام ٢٠٠٩/٢٠٠٨ نتيجة الأزمة الاقتصادية العالمية.
 - ساهمت الأنشطة المميزة للسياحة بما يعادل ٥,٤% من إجمالي الناتج المحلى المصرى عام ٢٠٠٩ حسب نتائج وحدة الحسابات القومية للسياحة بوزارة السياحة .
 - بلغ الاستهلاك السياحى الداخلى ١٠٤,٢ مليار جنيه عام ٢٠٠٩ وهى عبارة عن قيمة الإنفاق السياحى الداخلى ٩١,٧ مليار جنيه مضاف إليه قيمة المكونات الأخرى للاستهلاك السياحى ١٢,٥ مليار جنيه .
 - بلغت القيمة المضافة للصناعات السياحية ١٢٨,٤ مليار جنيه بما يمثل ١٢% من القيمة المضافة للاقتصاد القومى والتي بلغت قيمته ١٠٧٢,٤ مليار جنيه .
 - بلغ الناتج المحلى الإجمالى المباشر للسياحة ٦١,٢ مليار جنيه وهى عبارة عن القيمة المضافة المباشرة للسياحة التى تقدر بنحو ٥٧,٢ مليار جنيه مضافاً إليه مساهمة السياحة فى الضرائب والتي تقدر بنحو ٤ مليار جنيه .
- وفيما يلى أهم التوصيات التى أشارت إليها الدراسة:**
- تنشيط السياحة المحلية والسياحة العربية الوافدة والسياحة المصريين المقيمين فى الخارج .
 - الاهتمام بتسويق الأنماط السياحية غير التقليدية لمخاطبة شرائح جديدة من السائحين .
 - ربط خطة التنمية السياحية مع خطط التنمية الاقتصادية الأخرى لمختلف القطاعات الاقتصادية لتحقيق نمو متوازن وليس مجرد الاهتمام بالسياحة فقط .

- إعادة النظر فى تصميم ودور موقع وزارة السياحة على شبكة الإنترنت لتفعيل دوره فى التنشيط السياحى واستخدام طاقة الشباب المبدع الذى أئقن استخدام المواقع الاجتماعية فى تفجير ثورة ٢٥ يناير .
- الاستعانة بالشباب فى كل المواقع الهامة سواء فى القطاع السياحى الحكومى أو القطاع الخاص .
- دعم وحدة الحسابات القومية للسياحة بوزارة السياحة ونشر البيانات التى تنتجها بشكل دورى بالسرعة اللازمة التى تمكن صانعى القرارات السياحية من الاستفادة منها فى تطوير الخطط السياحية سواء على مستوى الوحدات الاقتصادية السياحية أو على المستوى الحكومى والقومى .
- الاستفادة من الأبحاث العلمية والتطبيقية فى المجال السياحى وتمويل الدراسات الجادة التى تستطيع أن تطور من هذا القطاع، فالربط بين العلم والصناعة أصبح بعد الثورة ضرورة وليس مجرد شعار كما كان فى السابق .

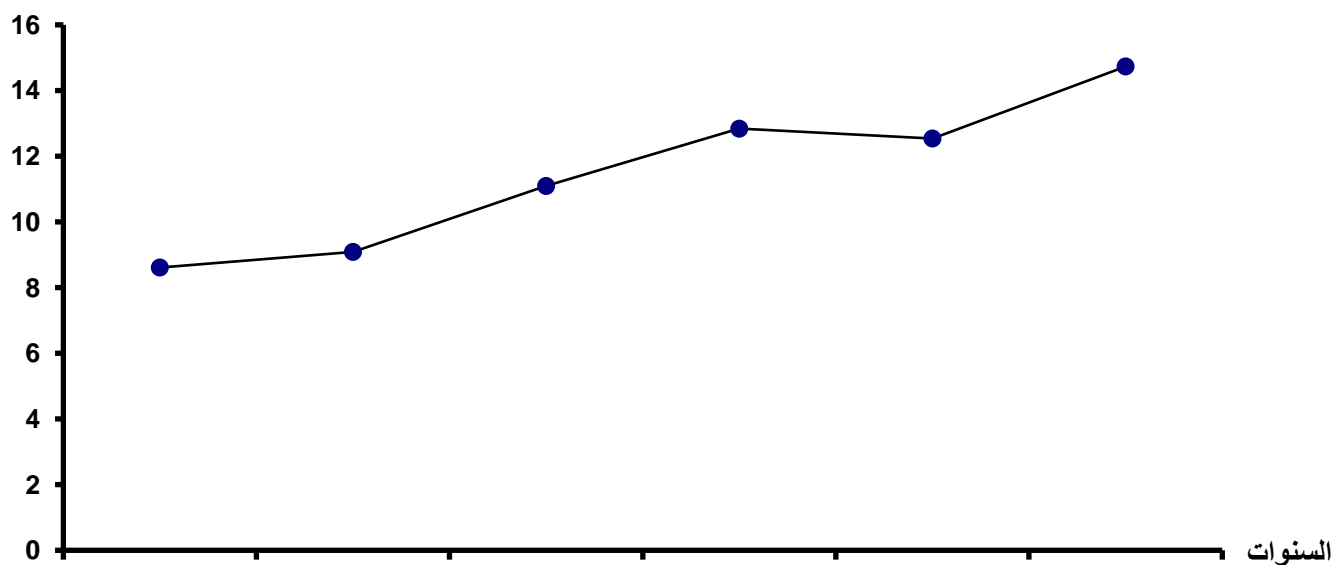
جدول رقم (1)
تطور عدد السائحين الوافدين
خلال الفترة (2010 - 2005)

معدل التغير السنوي %	أعداد السائحين (بالآلف)	البيان
		السنوات
-	8607.8	2005
5.5	9082.8	2006
22.1	11090.9	2007
15.7	12835.3	2008
2.3-	12535.9	2009
17.5	14730.8	*2010

* بيانات أولية.

المصدر : وزارة السياحة ، التقرير السنوي ، أعداد مختلفة .

عدد السائحين
(بالمليون)



جدول رقم (2)
تطور عدد السائحين الوافدين
موزعاً وفقاً لشهور السنة خلال الفترة (2010 - 2005)

العدد : ألف سائح

معدل التغير بين عامي (2010 ، 2005)	*2010	2009	2008	2007	2006	2005	السنوات
							الشهور
66.1	1054.4	802.6	916.0	722.8	706.4	634.8	يناير
67.3	1069.9	844.8	973.7	775.5	668.3	639.4	فبراير
61.9	1339.0	1039.1	1212.5	981.4	778.9	827.3	مارس
52.0	1244.1	1184.3	1212.9	1031.0	920.7	818.5	ابريل
74.6	1198.0	957.7	1019.4	797.4	638.4	686.2	مايو
57.3	1029.3	883.9	920.0	743.1	633.7	654.5	يونيو
55.2	1303.2	1095.3	1118.9	951.6	794.3	839.6	يوليو
53.7	1142.7	1094.7	1148.7	989.9	814.1	743.3	اغسطس
87.9	1185.5	1036.0	935.2	841.3	660.7	630.9	سبتمبر
108.2	1485.9	1298.2	1266.1	1129.8	855.4	713.6	اكتوبر
90.3	1403.8	1215.8	1132.7	1101.7	803.0	737.8	نوفمبر
87.0	1275.0	1083.5	979.2	1025.4	808.9	681.9	ديسمبر
71.1	14730.8	12535.9	12835.3	11090.9	9082.8	8607.8	الإجمالي

* بيانات أولية

المصدر : وزارة السياحة ، التقرير السنوي ، أعداد مختلفة .

جدول رقم (3)
تطور عدد السائحين الوافدين موزعاً وفقاً للأقاليم
خلال الفترة (2010 - 2005)

العدد : سائح

*2010		2009		2008		2007		2006		2005		السنوات الأقاليم
%	عدد	%	عدد	%	عدد	%	عدد	%	عدد	%	عدد	
12.0	1761245	12.6	1571212	13.1	1675960	15.2	1686953	18.8	1706423	17.5	1511285	الشرق الأوسط
3.3	491416	3.6	454262	3.1	400979	3.5	387221	3.3	301865	3.1	263847	إفريقيا
3.1	457941	3.3	409873	3.2	404164	3.2	349444	3.2	287131	2.9	247973	أمريكا الشمالية
0.7	105424	0.6	78912	0.7	81935	0.7	80419	0.6	53400	0.6	49702	أمريكا اللاتينية
31.4	4616733	27.9	3497059	29.2	3751833	25.1	2786651	20.0	1817348	17.4	1496901	أوروبا الشرقية
44.5	6560190	47.2	5919147	45.7	5869905	46.4	5149857	48.9	4442384	53.7	4623293	أوروبا الغربية
2.5	361327	2.2	275699	2.4	312463	3.1	348558	2.8	251491	2.5	213587	شرق آسيا والباسيفيك
2.3	341883	2.3	290721	2.3	298627	2.6	283512	2.4	218314	2.3	197461	جنوب آسيا
0.2	34654	0.3	39000	0.3	39485	0.2	18248	=	4421	=	3758	دول أخرى
100	14730813	100	12535885	100	12835351	100	11090863	100	9082777	100	8607807	الإجمالي

(=) النسبة أقل من 0.1 .

* بيانات أولية.

المصدر : الجهاز المركزي للتعبئة العامة والإحصاء ، نشرة إحصاءات السياحة السنوية ، اعداد مختلفة .

جدول رقم (4)

تطور عدد السائحين موزعاً وفقاً للأقاليم ودول الإقامة خلال الفترة (2010 - 2005)

*2010		2009		2008		2007		2006		2005		السنوات	الأقاليم
%	عدد	%	عدد	%	عدد	%	عدد	%	عدد	%	عدد		
0.1	20290	0.1	19098	0.2	21035	0.2	19419	0.2	16836	0.2	14851	البحرين	الشـرق الأوسط
0.3	38432	0.3	32437	0.2	26170	0.2	24888	0.6	60565	0.5	44324	العراق	
1.2	171217	1.3	164247	1.4	173913	1.6	182050	1.6	146973	1.5	125673	الأردن	
1.0	145402	1.1	138376	1.0	133758	1.2	128575	1.3	115956	1.1	99363	الكويت	
0.5	75475	0.6	74822	0.5	68959	0.6	67002	0.6	55128	0.5	47903	لبنان	
3.1	451068	3.3	410222	3.8	481548	4.0	439469	4.9	443197	4.4	376378	ليبيا	
0.6	92388	0.7	82725	0.7	86166	0.7	81312	0.8	70917	0.7	64383	اليمن	
0.1	20435	0.1	19037	0.2	23318	0.2	20396	0.2	16773	0.2	14327	عمان	
1.2	177333	0.8	104712	0.5	68353	1.1	118370	2.5	228881	2.5	217365	فلسطين	
0.2	24787	0.2	21123	0.2	24451	0.2	25658	0.2	22307	0.2	17642	قطر	
2.5	374946	2.8	347971	3.1	402287	3.7	412466	4.3	388280	4.2	361108	السعودية	
0.8	115657	0.9	106864	0.9	112450	1.0	114922	1.1	98030	1.1	93010	سوريا	
0.4	53815	0.4	49578	0.4	53552	0.5	52426	0.5	42580	0.4	34958	الإمارات	
12.0	1761245	12.6	1571212	13.1	1675960	15.2	1686953	18.8	1706423	17.5	1511285	الجملة	

تابع جدول رقم (4)
تطور عدد السائحين موزعاً وفقاً لدول الإقامة خلال الفترة (2010 - 2005)

*2010		2009		2008		2007		2006		2005		السنوات	الأقاليم
%	عدد	%	عدد	%	عدد	%	عدد	%	عدد	%	عدد		
0.2	22782	0.3	44585	0.3	37958	0.3	28153	0.3	26321	0.2	20682	الجزائر	أفريقيا
=	6668	0.1	6409	=	4911	=	5129	=	4269	0.1	4115	إثيوبيا	
0.2	37635	0.2	31930	0.3	35414	0.3	37394	0.3	25237	0.3	22423	جنوب إفريقيا	
0.4	57591	0.4	52663	0.3	39495	0.3	29313	0.2	22702	0.3	22487	المغرب	
0.4	57731	0.5	57967	0.3	40636	0.3	34057	0.3	24840	0.2	18599	نيجيريا	
=	6350	0.1	6781	=	2805	=	1395	=	1929	=	1901	الصومال	
1.3	189731	1.3	159588	1.2	159124	1.5	169143	1.4	127422	1.3	113777	السودان	
0.1	7567	=	4709	=	1719	=	1530	=	1206	=	1027	تنزانيا	
0.3	49033	0.3	38719	0.3	34905	0.4	40354	0.4	33360	0.3	29086	تونس	
0.4	56328	0.4	50911	0.4	44012	0.4	40753	0.4	34579	0.4	29750	دول أخرى	
3.3	491416	3.6	454262	3.1	400979	3.5	387221	3.3	301865	3.1	263847	الجماعة	
0.7	96418	0.7	88591	0.7	85052	0.7	76921	0.7	58948	0.6	52152	كندا	أمريكا الشمالية
2.5	361523	2.6	321282	2.5	319112	2.5	272523	2.5	228183	2.3	195821	الولايات المتحدة الأمريكية	
3.1	457941	3.3	409873	3.2	404164	3.2	349444	3.2	287131	2.9	247973	الجماعة	

تابع جدول رقم (4)

تطور عدد السائحين موزعاً وفقاً لدول الإقامة خلال الفترة (2005 - 2010)

*2010		2009		2008		2007		2006		2005		السنوات	الأقاليم
%	عدد	%	عدد	%	عدد	%	عدد	%	عدد	%	عدد		
0.1	14341	0.1	9949	0.1	10449	0.1	9704	0.1	5841	0.1	5568	الأرجنتين	أمريكا اللاتينية
0.2	30384	0.1	19695	0.2	22075	0.2	19445	0.1	9974	0.1	8584	البرازيل	
0.1	11073	0.1	9731	0.1	9521	0.1	10250	0.1	7365	0.1	6810	كولومبيا	
0.1	18373	0.1	11720	0.1	16299	0.1	17234	0.2	11948	0.2	11958	المكسيك	
0.2	31253	0.2	27817	0.2	23591	0.2	23786	0.2	18272	0.2	16782	دول أخرى	
0.7	105424	0.6	78912	0.7	81935	0.7	80419	0.6	53400	0.6	49702	الجملة	
0.1	15513	0.1	15562	0.1	18457	0.2	16336	0.1	11890	0.1	8877	بلغاريا	أوروبا الشرقية
1.4	206249	1.7	216798	2.1	268189	1.9	206729	2.2	205630	2.5	215556	جمهورية التشيك**	
0.6	81368	0.6	73555	0.7	90384	0.6	65886	-	-	-	-	سلوفاكيا	
0.5	68428	0.5	58528	0.5	65598	0.4	49821	0.4	39188	0.6	49389	المجر	
4.0	593596	3.6	454567	4.7	598928	3.0	335016	2.2	197469	1.8	153729	بولندا	
0.4	55649	0.3	38903	0.4	50459	0.3	35529	0.3	24418	0.3	24250	رومانيا	
19.4	2855723	16.2	2035330	14.2	1825312	13.7	1516561	13.5	1223365	10.9	942164	روسيا الاتحادية**	
2.8	412133	2.5	314633	3.9	506453	3.2	358969	-	-	-	-	أوكرانيا	
0.1	17950	0.1	13114	0.2	21867	0.1	10908	-	-	-	-	كازاخستان	
0.2	29405	0.3	35353	0.4	50112	0.4	40300	1.3	115388	1.2	102936	إستونيا**	
0.2	18907	0.2	20384	0.3	34778	0.2	27216	-	-	-	-	لاتفيا	
0.3	50125	0.4	51481	0.5	71671	0.4	48098	-	-	-	-	لتوانيا	
1.4	211687	1.4	168851	1.2	149625	0.7	75282	-	-	-	-	دول أخرى	
31.4	4616733	27.9	3497059	29.2	3751833	25.1	2786651	20.0	1817348	17.4	1496901	الجملة	

**جمهورية التشيك تشمل تشيك وسلوفاكيا ، روسيا الاتحادية تشمل أوكرانيا وكازاخستان ، إستونيا تشمل لاتفيا ولتوانيا عام 2005، 2006.

تابع جدول رقم (4)
تطور عدد السائحين موزعاً وفقاً لدول الإقامة خلال الفترة (2010 - 2005)

*2010		2009		2008		2007		2006		2005		السنوات	الأقاليم
%	عدد	%	عدد	%	عدد	%	عدد	%	عدد	%	عدد		
1.6	240516	1.7	214298	1.6	208547	1.6	179500	1.6	142875	1.6	137135	النمسا	أوروبا الغربية
3.4	494993	3.6	447548	3.9	495938	3.7	412182	4.0	363706	4.2	365284	دول البينيلوكس**	
4.1	599363	4.4	551694	4.6	586861	4.2	464239	4.1	372449	5.8	495164	فرنسا	
9.0	1328960	9.6	1202339	9.4	1202509	9.8	1085930	10.6	966386	11.4	979631	ألمانيا	
0.4	53236	0.4	45849	0.5	62291	0.5	55198	0.4	36598	0.5	43139	اليونان	
7.8	1144384	8.4	1047997	8.3	1073159	8.9	983293	8.7	786130	9.6	823144	إيطاليا	
0.1	20451	0.1	17182	0.1	15878	0.1	14726	0.1	10113	0.2	16337	البرتغال	
3.7	537218	3.1	391847	2.9	369254	2.3	252387	2.2	202761	3.7	314751	الدول الاسكندنافية***	
1.0	149402	1.1	136227	1.2	156236	1.5	171084	1.6	148002	1.7	147344	أسبانيا	
1.3	196714	1.5	187060	1.4	175090	1.3	142686	1.3	121846	1.5	130757	سويسرا	
0.4	63373	0.4	46081	0.4	52154	0.4	49368	0.5	43394	0.4	38573	تركيا	
9.9	1455906	10.7	1346724	9.4	1201859	9.5	1055012	11.4	1033761	9.7	837950	إنجلترا	
1.5	226456	1.6	203275	1.6	213125	2.1	234494	1.9	171051	3.0	256346	اسرائيل	
0.3	49218	0.6	81026	0.4	57004	0.5	49758	0.5	43312	0.4	37738	دول أخرى	
44.5	6560190	47.2	5919147	45.7	5869905	46.4	5149857	48.9	4442384	53.7	4623293	الجملة	
0.6	84007	0.6	74772	0.6	78667	0.6	70291	0.6	55205	0.6	54902	استراليا	شرق آسيا والباسيفيك
0.9	126393	0.7	92409	0.8	108225	1.2	129590	1.0	87939	0.9	74446	اليابان	
0.3	44700	0.2	27585	0.5	57857	0.6	68230	0.6	56976	0.6	48912	كوريا	
0.7	106227	0.7	80933	0.5	67714	0.7	80447	0.6	51371	0.4	35327	الصين	
2.5	361327	2.2	275699	2.4	312463	3.1	348558	2.8	251491	2.5	213587	الجملة	

** تشمل بلجيكا - لكسمبرج - هولندا .

*** تشمل السويد - الدنمارك - فنلندا - النرويج - ايسلندا .

تابع جدول رقم (4)

تطور عدد السائحين موزعاً وفقاً لدول الإقامة خلال الفترة (2005 - 2010)

*2010		2009		2008		2007		2006		2005		السنوات الأقاليم / الدول
%	عدد	%	عدد	%	عدد	%	عدد	%	عدد	%	عدد	
0.8	114248	0.7	86698	0.7	88811	0.8	82481	0.7	61301	0.6	54141	الهند
0.5	67477	0.5	62358	0.5	64191	0.5	55057	0.6	50440	0.5	39537	الفلبين
0.3	44841	0.3	35377	0.3	34303	0.4	38383	0.3	30824	0.3	27535	اندونيسيا
0.2	32564	0.2	29592	0.2	24727	0.2	23179	0.2	16418	0.1	2230	ماليزيا
0.1	11042	=	7414	0.1	19331	0.1	14979	0.1	11110	=	1265	تايوان
=	7457	0.1	8466	0.1	9926	0.1	14930	0.1	9873	=	1061	هونج كونج
0.1	14203	0.1	12887	0.1	15168	0.1	11734	0.1	9467	0.1	9655	باكستان
0.3	50051	0.4	47929	0.3	42170	0.4	42769	0.3	28881	0.7	62037	دول أخرى
2.3	341883	2.3	290721	2.3	298627	2.6	283512	2.4	218314	2.3	197461	الجملة
100	14730813	100	12535885	100	12835351	100	11090863	100	9082777	100	8607807	الإجمالي العام

(=) أقل من 0.1% .

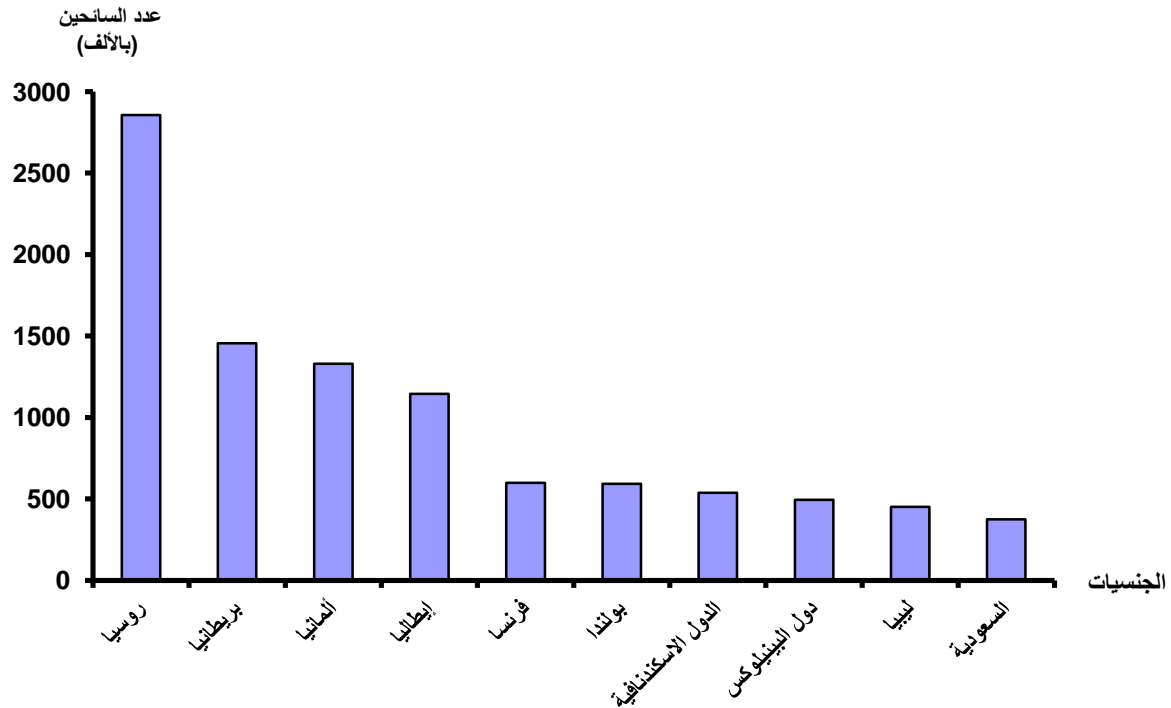
* بيانات أولية .

المصدر الجهاز المركزي للتعبئة العامة والإحصاء ، نشرة إحصاءات السياحة السنوية ، أعداد مختلفة .

جدول رقم (5)
أهم جنسيات السائحين الوافدين إلى مصر
عام 2010

م	الجنسيات	البيان	عدد السائحين (بالآلف)	%
				من الإجمالي
1	روسيا		2855.7	19.4
2	بريطانيا		1455.9	9.9
3	ألمانيا		1329	9.0
4	إيطاليا		1144.4	7.8
5	فرنسا		599.4	4.1
6	بولندا		593.6	4.0
7	الدول الاسكندنافية		537.2	3.6
8	دول البنيلوكس		495	3.4
9	ليبيا		451.1	3.1
10	السعودية		374.9	2.5
الجملة			9836.2	66.8
إجمالي عدد السائحين			14730.8	100

المصدر : الجهاز المركزى للتعينة العامة والإحصاء ، نشرة إحصاءات السياحة السنوية ، عام 2010 .



جدول رقم (6)

تطور عدد الليالى السياحية فى مصر

خلال الفترة (2010 - 2005)

معدل التغير السنوى %	عدد الليالى السياحية (بالآلف)	البيان السنوات
-	85171.9	2005
4.9	89304.1	2006
24.8	111465.8	2007
15.9	129233.9	2008
2.1-	126533.5	2009
16.5	147385.1	*2010

* بيانات أولية.

المصدر : وزارة السياحة ، التقرير السنوى ، أعداد مختلفة .

جدول رقم (7)
تطور عدد الليالي السياحية
موزعة وفقاً لشهور السنة خلال الفترة (2010 - 2005)

العدد : الف ليلة

معدل التغيير بين عامي (2010، 2005)	*2010	2009	2008	2007	2006	2005	السنوات
							الشهور
54.2	10486.4	9382.0	11194.8	7920.2	7245.3	6801.4	يناير
71.3	9703.5	6962.7	8924.4	6390.9	5526.9	5663.1	فبراير
71.4	11766.6	9390.5	10976.6	8013.8	6455.5	6866.8	مارس
62.8	12089.7	10947.2	11147.1	8891.8	7650.4	7425.2	ابريل
71.5	11135.0	9864.7	10341.5	7530.9	6066.0	6492.5	مايو
86.0	10523.1	9321.1	9134.7	7066.3	5904.4	5658.1	يونيو
61.6	12782.9	11466.5	10491.6	8921.1	7535.1	7909.2	يوليو
46.6	16010.0	14716.4	16266.5	13906.2	12396.2	10921.3	اغسطس
67.2	14185.9	11815.5	11841.7	10684.1	8922.7	8485.4	سبتمبر
102.9	13211.4	12439.9	11444.3	10239.8	7404.4	6510.2	اكتوبر
100.4	13747.2	10735.5	9268.0	12323.9	7503.5	6858.8	نوفمبر
101.5	11743.4	9491.5	8202.6	9576.8	6693.6	5579.9	ديسمبر
73.0	147385.1	126533.5	129233.8	111465.8	89304.0	85171.9	الإجمالي

* بيانات أولية.

المصدر : وزارة السياحة ، التقرير السنوي ، أعداد مختلفة .

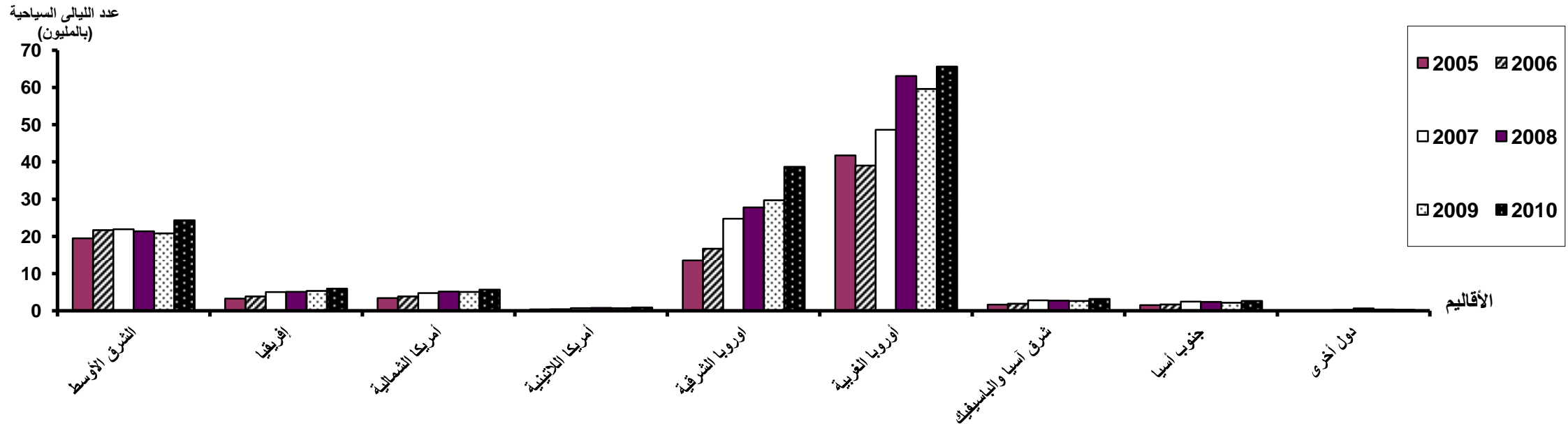
جدول رقم (8)
تطور عدد الليالى السياحية موزعة وفقاً للأقاليم
خلال الفترة (2010 - 2005)

العدد : ليلة

*2010		2009		2008		2007		2006		2005		السنوات الأقاليم
%	عدد	%	عدد	%	عدد	%	عدد	%	عدد	%	عدد	
16.5	24313983	16.5	20833755	16.6	21391309	19.6	21907966	24.3	21670371	22.9	19486816	الشرق الأوسط
4.1	5961424	4.2	5357057	4.0	5112829	4.6	5088137	4.3	3869249	3.8	3271880	إفريقيا
3.9	5724757	4.0	5090702	4.0	5157793	4.3	4770622	4.4	3881978	4.0	3408816	أمريكا الشمالية
0.6	896348	0.6	722839	0.6	830594	0.7	739514	0.5	442876	0.5	411926	أمريكا اللاتينية
26.2	38687690	23.5	29736210	21.5	27817248	22.2	24760556	18.7	16678755	15.9	13524854	أوروبا الشرقية
44.5	65569493	47.1	59595183	48.8	63053432	43.6	48612685	43.7	39037570	49.0	41744506	أوروبا الغربية
2.2	3227874	2.1	2634361	2.1	2731555	2.6	2844048	2.1	1916429	2.0	1704741	شرق آسيا والباسيفيك
1.8	2673968	1.7	2191084	1.9	2454073	2.2	2474614	1.9	1735811	1.8	1561935	جنوب آسيا
0.2	329552	0.3	372344	0.5	685097	0.2	267632	0.1	71014	0.1	56443	دول أخرى
100	147385089	100	126533535	100	129233930	100	111465774	100	89304053	100	85171917	الإجمالى

* بيانات أولية.

المصدر الجهاز المركزى للتعبئة العامة والإحصاء ، نشرة إحصاءات السياحة السنوية ، اعداد مختلفة .



جدول رقم (9)

تطور عدد الليالى السياحية موزعة وفقاً للأقاليم ودول الإقامة خلال الفترة (2010 - 2005)

*2010		2009		2008		2007		2006		2005		السنوات	الأقاليم
%	عدد	%	عدد	%	عدد	%	عدد	%	عدد	%	عدد		
0.2	310250	0.3	308319	0.3	338794	0.3	369353	0.3	278684	0.3	257296	البحرين	الشرق الأوسط
0.4	538607	0.4	490934	0.4	468652	0.4	487582	0.9	839992	0.7	608245	العراق	
1.3	1936773	1.3	1669592	1.3	1705117	1.5	1705084	1.6	1392667	1.4	1239064	الأردن	
1.4	2126279	1.7	2158996	1.6	2109507	1.8	2038704	2.1	1874277	1.8	1498350	الكويت	
0.5	722037	0.5	685059	0.5	673407	0.6	709870	0.7	591593	0.5	432930	لبنان	
4.2	6151782	4.1	5194416	4.2	5397908	4.4	4910713	5.4	4828285	5.3	4537073	ليبيا	
1.3	1883894	1.3	1658543	1.3	1696699	1.5	1623542	1.6	1435766	1.6	1336186	اليمن	
0.2	320584	0.3	306367	0.3	385979	0.4	410425	0.4	325967	0.3	264655	عمان	
1.7	2555718	1.0	1254741	0.8	953861	1.6	1779441	2.7	2414825	2.6	2182823	فلسطين	
0.3	369349	0.3	329682	0.3	346585	0.4	426944	0.4	335836	0.3	280417	قطر	
3.6	5236041	3.8	4846004	4.2	5459214	4.9	5505863	6.3	5635454	6.3	5353870	السعودية	
0.9	1384272	0.9	1180034	0.9	1191379	1.1	1212892	1.1	1021164	1.1	919897	سوريا	
0.5	778397	0.6	751068	0.5	664207	0.7	727553	0.8	695861	0.7	576010	الإمارات	
16.5	24313983	16.5	20833755	16.6	21391309	19.6	21907966	24.3	21670371	22.8	19486816	الجملة	

تابع جدول رقم (9)
تطور عدد الليالى السياحية موزعة وفقاً لدول الإقامة خلال الفترة (2010 - 2005)

*2010		2009		2008		2007		2006		2005		السنوات	الأقاليم
%	عدد	%	عدد	%	عدد	%	عدد	%	عدد	%	عدد		
0.1	198863	0.4	447637	0.3	363696	0.3	299302	0.3	234121	0.2	184832	الجزائر	أفريقيـة
0.1	154521	0.1	144588	0.1	90499	0.1	73912	0.1	52063	=	46236	إثيوبيا	
0.2	220803	0.2	196939	0.2	245160	0.2	235621	0.2	170290	0.2	147080	جنوب إفريقيا	
0.3	459692	0.3	419087	0.3	361179	0.3	349523	0.3	256391	0.3	228823	المغرب	
0.2	316364	0.3	337594	0.3	347168	0.2	175879	0.1	104322	0.1	76989	نيجيريا	
=	41305	=	45404	=	21502	=	24259	=	28985	=	21065	الصومال	
2.5	3676806	2.3	2939349	2.2	2885978	2.8	3113277	2.6	2350148	2.4	2033291	السودان	
=	27674	=	23913	=	15033	=	15503	=	11185	=	9366	تنزانيا	
0.3	371404	0.2	288894	0.2	307730	0.3	385998	0.3	302079	0.3	257586	تونس	
0.4	493992	0.4	513652	0.4	474884	0.4	414863	0.4	359665	0.3	266612	دول أخرى	
4.1	5961424	4.2	5357057	4.0	5112829	4.6	5088137	4.3	3869249	3.8	3271880	الجملة	
0.9	1255121	0.9	1133889	0.9	1101333	1.0	1157194	0.9	822967	0.9	732531	كندا	أمريكا الشمالية
3.0	4469636	3.1	3956813	3.1	4056460	3.3	3613428	3.5	3059011	3.1	2676285	الولايات المتحدة الأمريكية	
3.9	5724757	4.0	5090702	4.0	5157793	4.3	4770622	4.4	3881978	4.0	3408816	الجملة	

تابع جدول رقم (9)

تطور عدد الليالى السياحية موزعة وفقاً لدول الإقامة خلال الفترة (2010 - 2005)

* 2010		2009		2008		2007		2006		*2005		السنوات	الأقاليم
%	عدد	%	عدد	%	عدد	%	عدد	%	عدد	%	عدد		
0.1	134008	0.1	102793	0.1	99677	0.1	85740	0.1	55345	0.1	51383	الأرجنتين	أمريكا اللاتينية
0.2	257884	0.1	175243	0.1	212873	0.2	194485	0.1	88517	0.1	71045	البرازيل	
=	105020	0.1	99401	0.1	99998	0.1	96540	0.1	55686	0.1	57606	كولومبيا	
0.1	144387	0.1	110542	0.1	146115	0.1	147037	0.1	103839	0.1	103477	المكسيك	
0.2	255049	0.2	234860	0.2	271931	0.2	215712	0.1	139489	0.1	128415	دول أخرى	
0.6	896348	0.6	722839	0.6	830594	0.7	739514	0.5	442876	0.5	411926	الجملة	
0.1	129931	0.1	138967	0.1	173243	0.1	119514	0.1	66044	0.1	41897	بلغاريا	أوروبا الشرقية
1.2	1741292	1.5	1843756	1.6	2119978	1.5	1705717	2.0	1815033	2.3	1999733	جمهورية التشيك**	
0.5	699764	0.5	689209	0.6	722216	0.5	534466	-	-	-	-	سلوفاكيا	
0.4	557788	0.4	523747	0.5	589160	0.4	435822	0.4	313998	0.5	405562	المجر	
3.1	4546312	2.9	3721789	3.5	4529071	2.6	2872202	1.9	1704746	1.7	1446176	بولندا	
0.3	477899	0.3	319827	0.4	561880	0.2	270427	0.2	175844	0.2	168136	رومانيا	
17.0	25037045	14.2	17917730	10.4	13382836	15.5	17214790	13.0	11604890	10.1	8569480	روسيا الاتحادية**	
1.8	2619184	1.7	2096687	2.4	3094176	-	-	-	-	-	-	أوكرانيا	
0.1	169429	0.1	125919	0.2	260121	-	-	-	-	-	-	كازاخستان	
0.1	223861	0.2	263617	0.3	391799	1.4	1607618	1.1	998200	1.0	893870	إستونيا**	
0.1	152219	0.1	180444	0.2	236691	-	-	-	-	-	-	لاتفيا	
0.2	374320	0.3	386185	0.3	453464	-	-	-	-	-	-	لتوانيا	
1.3	1958646	1.2	1528333	1.0	1302613	-	-	-	-	-	-	دول أخرى	
26.2	38687690	23.5	29736210	21.5	27817248	22.2	24760556	18.7	16678755	15.9	13524854	الجملة	

** جمهورية التشيك تشمل تشيك وسلوفاكيا ، روسيا الاتحادية تشمل أوكرانيا وكازاخستان ، إستونيا تشمل لاتفيا ولتوانيا عام 2005، 2006.

تابع جدول رقم (9)

تطور عدد الليالى السياحية موزعة وفقاً لدول الإقامة خلال الفترة (2005 - 2010)

*2010		2009		2008		2007		2006		2005		السنوات	الأقاليم
%	عدد	%	عدد	%	عدد	%	عدد	%	عدد	%	عدد		
1.9	2778529	1.9	2451865	2.1	2720936	1.8	1962159	1.5	1388251	1.6	1391870	النمسا	أوروبا الغربية
3.8	5565645	3.9	4972149	4.2	5403803	4.0	4486775	4.0	3563822	4.3	3668330	دول البينيلوكس**	
3.6	5253060	4.4	5603877	4.7	6117383	3.7	4183457	3.7	3302927	5.4	4577583	فرنسا	
10.1	14920653	10.7	13578690	11.1	14389205	10.3	11444786	10.5	9426758	12.2	10352593	ألمانيا	
0.3	400846	0.3	345479	0.4	455660	0.4	444613	0.3	260463	0.3	288335	اليونان	
6.8	9972492	7.4	9307804	8.0	10310777	7.2	8003500	6.7	5971142	7.7	6582930	إيطاليا	
0.1	196867	0.1	172143	0.1	153118	0.1	174195	0.1	94071	0.2	145786	البرتغال	
3.9	5770884	3.3	4175153	3.5	4559907	2.5	2828956	2.1	1919112	3.5	2965316	الدول الاسكندنافية***	
1.1	1546783	1.1	1329254	1.3	1670138	1.8	2021977	1.5	1313338	1.6	1344425	اسبانيا	
1.3	1971298	1.5	1866711	1.5	1951754	1.3	1415914	1.3	1136503	1.4	1218051	سويسرا	
0.4	616082	0.3	423003	0.4	443128	0.4	418717	0.4	334971	0.3	267818	تركيا	
10.1	14921712	10.9	13793273	9.6	12453529	8.6	9566588	10.2	9105599	8.8	7495989	المملكة المتحدة	
0.8	1168750	0.9	1068808	1.4	1820323	1.1	1191528	0.9	804860	1.3	1133583	اسرائيل	
0.3	485892	0.4	506974	0.5	603771	0.4	469520	0.5	415753	0.4	311897	دول أخرى	
44.5	65569493	47.1	59595183	48.8	63053432	43.5	48612685	43.7	39037570	49.0	41744506	جملة	
0.8	1122553	0.8	1056791	0.8	1082839	1.0	1090246	0.8	707700	0.8	722683	استراليا	شرق آسيا والباسيفيك
0.6	877508	0.6	707721	0.6	745838	0.8	841987	0.6	573424	0.6	493030	اليابان	
0.2	347057	0.2	227518	0.3	362026	0.3	316687	0.3	272249	0.3	225002	كوريا	
0.6	880756	0.5	642331	0.4	540852	0.5	595128	0.4	363056	0.3	264026	الصين	
2.2	3227874	2.1	2634361	2.1	2731555	2.6	2844048	2.1	1916429	2.0	1704741	الجملة	

** تشمل بلجيكا - لكسمبرج - هولندا .

***تشمل السويد - الدنمارك - فنلندا - النرويج - ايسلندا .

تابع جدول رقم (9)

تطور عدد الليالى السياحية موزعة وفقاً لدول الإقامة خلال الفترة (2010 - 2005)

*2010		2009		2008		2007		2006		2005		السنوات	الدول	الأقاليم
%	عدد	%	عدد	%	عدد	%	عدد	%	عدد	%	عدد			
0.6	929390	0.5	698893	0.6	794752	0.6	690396	0.5	413867	0.4	389493		الهند	جنوب آسيا
0.3	410095	0.2	324148	0.3	380850	0.4	470145	0.4	349434	0.3	278844		الفلبين	
0.2	327675	0.3	331638	0.3	423877	0.4	405714	0.3	310117	0.3	277092		اندونيسيا	
0.2	245785	0.2	206536	0.2	197960	0.2	201989	0.1	132037	0.2	136990		ماليزيا	
0.1	179137	=	66174	0.1	86844	0.1	104807	0.1	78667	0.1	83158		تايوان	
=	60728	0.1	66418	0.1	82926	0.1	110992	0.1	66781	0.1	77588		هونج كونج	
0.1	152900	0.1	145826	0.1	169477	0.1	131664	0.1	102442	0.1	81808		باكستان	
0.3	368258	0.3	351451	0.2	317387	0.3	358907	0.3	282466	0.3	236962		دول أخرى	
1.8	2673968	2.7	2191084	1.9	2454073	2.2	2474614	1.9	1735811	1.8	1561935		الجملة	
###	5347936	4	4382168	4	4908146	4	4949228	4	3471622	4	3123870		الإجمالي العام	

(=) أقل من 0.1% .

* بيانات أولية.

المصدر : الجهاز المركزى للتعبئة العامة والإحصاء ، نشرة إحصاءات السياحة السنوية ، أعداد مختلفة .

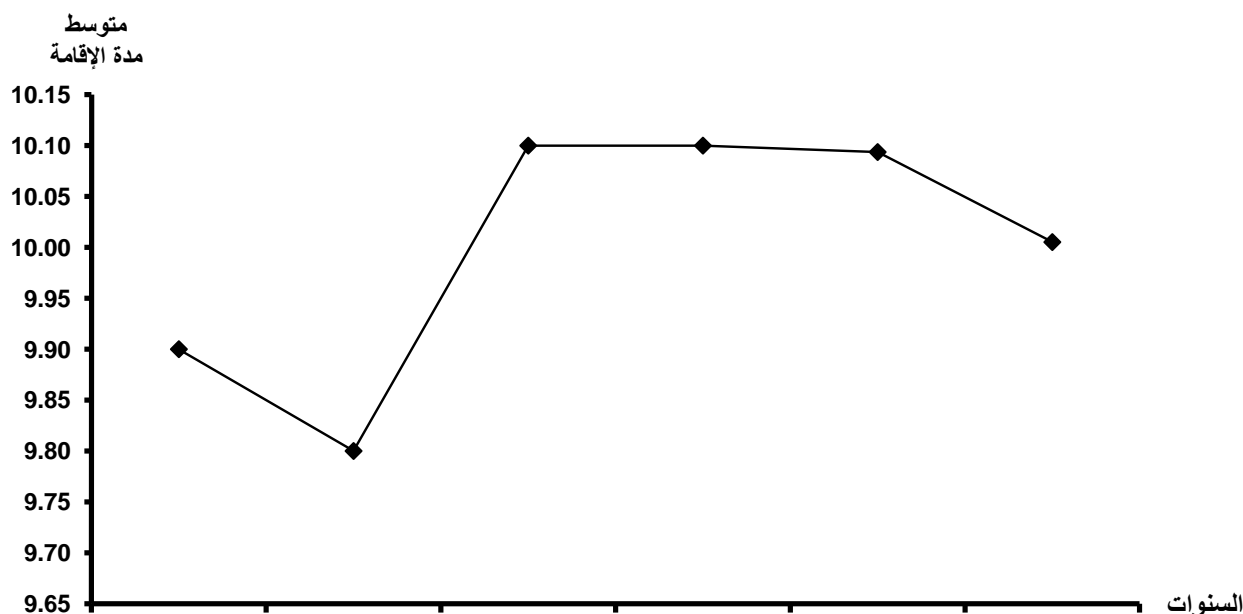
جدول رقم (10)
تطور عدد السائحين والليالي السياحية ومتوسط مدة الإقامة
خلال الفترة (2010 - 2005)

العدد : بالالف

متوسط مدة الإقامة	عدد الليالي السياحية	عدد السائحين	البيان
			السنوات
9.9	85171.9	8607.8	2005
9.8	89304.0	9082.8	2006
10.1	111465.8	11090.9	2007
10.1	129233.9	12835.3	2008
10.1	126533.5	12535.9	2009
10.0	147385.1	14730.8	*2010

* بيانات أولية.

المصدر: الجهاز المركزي للتعبئة العامة والإحصاء ، نشرة إحصاءات السياحة السنوية ، أعداد مختلفة .



**جدول رقم (11)
متوسط مدة الإقامة
موزعة وفقاً لشهور السنة عام 2010***

العدد : بالالف

متوسط مدة الإقامة	الليالي السياحية		السائحين		البيان الشهور
	%	عدد	%	عدد	
9.9	7.1	10486.4	7.2	1054.4	يناير
9.1	6.6	9703.5	7.3	1069.9	فبراير
8.8	8.0	11766.6	9.1	1339.0	مارس
9.7	8.2	12089.7	8.4	1244.1	أبريل
9.3	7.5	11135.0	8.1	1198.0	مايو
10.2	7.1	10523.1	7.0	1029.3	يونيو
9.8	8.7	12782.9	8.8	1303.2	يوليو
14.0	10.9	16010.0	7.8	1142.7	أغسطس
12.0	9.6	14185.9	8.0	1185.5	سبتمبر
8.9	9.0	13211.4	10.1	1485.9	أكتوبر
9.8	9.3	13747.2	9.5	1403.8	نوفمبر
9.2	8.0	11743.4	8.7	1275.0	ديسمبر
10.0	100.0	147385.1	100.0	14730.8	الإجمالي

* بيانات أولية

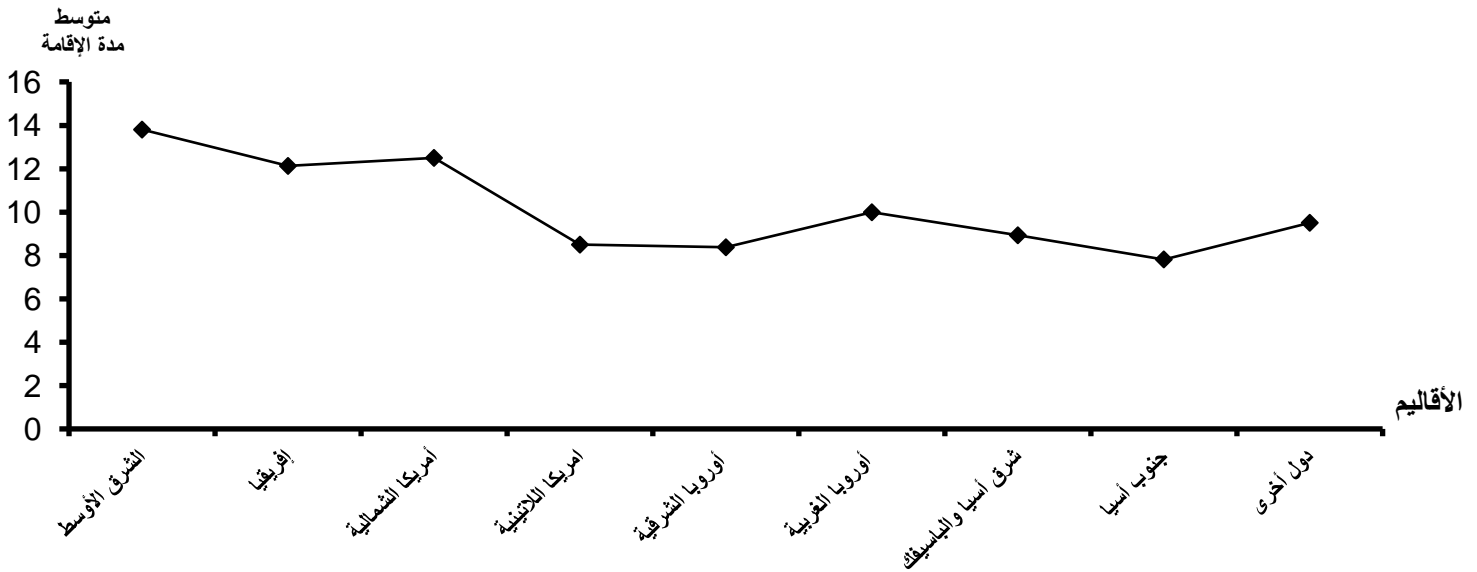
المصدر : وزارة السياحة ، التقرير السنوي ، عام 2010 .

جدول رقم (12)
عدد السائحون وعدد الليالي السياحية ومتوسط مدة الإقامة
وفقاً للأقاليم عام 2010*

متوسط مدة الإقامة	الليالي السياحية		السائحون		البيان الأقاليم
	%	عدد	%	عدد	
13.8	16.5	24313983	12.0	1761245	الشرق الأوسط
12.1	4.1	5961424	3.3	491416	إفريقيا
12.5	3.9	5724757	3.1	457941	أمريكا الشمالية
8.5	0.6	896348	0.7	105424	أمريكا اللاتينية
8.4	26.2	38687690	31.4	4616733	أوروبا الشرقية
10.0	44.5	65569493	44.5	6560190	أوروبا الغربية
8.9	2.2	3227874	2.5	361327	شرق آسيا والباسيفك
7.8	1.8	2673968	2.3	341883	جنوب آسيا
9.5	0.2	329552	0.2	34654	دول أخرى
10.0	100	147385089	100	14730813	الإجمالي

* بيانات أولية .

المصدر : وزارة السياحة ، التقرير السنوي ، عام 2010 .



جدول رقم (13)
تطور الطاقة الفندقية للفنادق والقرى السياحية والفنادق العائمة فى مصر
خلال الفترة (2009 - 2005)

الاجمالى		الفنادق العائمة		الفنادق والقرى السياحية		البيان السنوات
غرف وكبائن	عدد	كبائن	عدد	غرف	عدد	
170776	1321	16897	290	153879	1031	2005
177613	1309	16582	280	161031	1029	2006
190191	1370	16925	286	173266	1084	2007
210847	1490	17013	281	193834	1209	2008
214533	1458	17146	287	197387	1171	2009

المصدر : وزارة السياحة ، التقرير السنوى ، أعداد مختلفة .

جدول رقم (14)
عدد الفنادق والغرف والأسرة
موزعة وفقاً للدرجة الفندقية عام 2009

الأسرة		الغرف		الفنادق*		البيان الدرجة الفندقية
%	عدد	%	عدد	%	عدد	
36.8	158056	36.8	79028	24.5	357	5 نجوم
27.6	118612	27.6	59306	17.4	253	4 نجوم
17.6	75662	17.6	37831	21.7	316	3 نجوم
6.0	25532	6.0	12766	14.3	208	2 نجمة
2.2	9496	2.2	4748	8.0	116	نجمة
9.7	41708	9.7	20854	14.3	208	تحت التصنيف
100	429066	100	214533	100	1458	الإجمالي

* تشمل الفنادق والقرى السياحية والفنادق العائمة .

المصدر : وزارة السياحة ، التقرير السنوي ، عام 2009 .

جدول رقم (15)

طاقة الفنادق وفقا للمناطق السياحية عام 2009

الأسرة		الغرف		الفنادق *		البيان المنطقة السياحية
%	عدد	%	عدد	%	عدد	
13.8	59026	13.8	29513	11.9	174	<u>القاهرة الكبرى</u>
8.6	36888	8.6	18444	6.7	97	القاهرة
3.8	16160	3.8	8080	4.0	58	الجيزة
0.1	490	0.1	245	0.5	8	البحرية اوزيريس
1.3	5420	1.3	2710	0.7	10	6 اكتوبر
0.0	68	0.0	34	0.1	1	10 من رمضان
32.7	140382	32.7	70191	20.9	305	<u>البحر الأحمر</u>
19.4	83148	19.4	41574	11.2	163	الغردقة
4.9	20888	4.9	10444	2.2	32	أبو المخاديج وأبوسومه
5.5	23442	5.5	11721	4.3	62	سفاجة والقصير
3.0	12904	3.0	6452	3.3	48	مرسى علم
32.3	138752	32.3	69376	23.5	343	<u>جنوب سيناء</u>
25.9	111030	25.9	55515	13.7	200	شرم الشيخ
1.3	5608	1.3	2804	2.7	40	دهب
3.6	15368	3.6	7684	4.9	71	نويبع وطابا
0.4	1626	0.4	813	0.7	10	الطور وسانت كاترين
1.2	5120	1.2	2560	1.5	22	رأس سدر
2.4	10438	2.4	5219	3.2	46	الأقصر
1.4	6104	1.4	3052	2.2	32	اسوان
0.4	1534	0.4	767	0.8	11	شمال سيناء

تابع جدول رقم (15)

طاقة الفنادق وفقا للمناطق السياحية عام 2009

الأسرة		الغرف		الفنادق*		البيان
%	عدد	%	عدد	%	عدد	
2.0	8576	2.0	4288	3.4	50	المنطقة السياحية الأسكندرية
2.1	9162	2.1	4581	3.2	47	مطروح والساحل
0.9	3900	0.9	1950	3.3	48	الوجه البحرى
1.0	4136	1.0	2068	3.4	50	الوجه القبلى
3.0	12764	3.0	6382	4.5	65	مدن القتال
1.9	8168	1.9	4084	2.5	37	العين السخنة
1.1	4596	1.1	2298	1.9	28	اخرى
8.1	34026	8.1	17013	19.7	287	<u>الفنادق العائمة</u>
7.8	33264	7.8	16632	18.7	272	رحلات نيلية بين الأقصر واسوان
0.2	844	0.2	422	0.5	7	رحلات نيلية خلف السد العالى
=	184	0.0	92	0.5	8	البحر الاحمر
100	429066	100	214533	100	1458	الاجمالى

(=) أقل من 0.1 .

* تشمل الفنادق والقرى السياحية والفنادق العائمة .

المصدر : وزارة السياحة، التقرير السنوى ، 2009.

جدول رقم (16)

تطور نسبة إشغال الفنادق وفقاً للمناطق السياحية
خلال الفترة (2009 - 2005)

2009	2008	2007	2006	2005	السنوات المناطق السياحية
66.2	76.4	73.3	61.0	63.3	جنوب سيناء
67.8	78.4	79.4	69.0	65.8	البحر الاحمر
48.1	72.8	60.6	57.7	47.3	الاقصر
32.3	35.0	29.2	30.9	28.4	اسوان
74.9	78.7	75.9	64.2	61.2	الجيزه
75.0	78.2	78.0	72.9	65.0	القاهرة
54.0	63.4	57.8	70.5	50.2	الأسكندرية
72.5	82.2	52.6	42.3	46.9	الفنادق العائمة

* تشمل الفنادق والقرى السياحية والفنادق العائمة .

المصدر : وزارة السياحة ، التقرير السنوى ، اعداد مختلفة .

جدول رقم (17)

نسب الإشغال بالفنادق*

موزعة وفقاً للمناطق السياحية وشهور السنة عام 2009

المتوسط العام لنسبة الإشغال	الفنادق العائمة	الإسكندرية	القاهرة	الجيزة	اسوان	الاقصر	البحر الاحمر	جنوب سيناء	المناطق السياحية
									الشهور
55.3	87.9	38.3	72.5	71.8	39.2	76.5	50.2	55.0	يناير
57.6	90.2	58.0	72.2	73.2	55.1	68.9	52.2	57.4	فبراير
62.3	84.7	43.5	74.4	74.6	35.5	50.7	61.1	63.7	مارس
65.5	87.2	53.0	74.7	76.5	31.1	49.9	59.6	73.6	ابريل
62.0	27.1	53.4	74.9	76.0	21.1	30.7	63.6	61.9	مايو
59.8	62.0	61.3	75.6	77.8	15.4	27.9	60.1	58.4	يونيو
69.7	54.7	74.0	77.5	75.5	16.1	31.1	71.9	69.7	يوليو
73.0	54.2	68.3	76.3	74.3	18.8	41.7	78.3	71.7	اغسطس
71.3	60.5	51.3	75.0	72.8	25.2	32.3	77.5	69.8	سبتمبر
77.8	80.4	65.7	78.2	73.5	36.3	41.9	84.5	75.1	اكتوبر
79.4	73.7	51.6	77.3	72.2	43.2	52.4	86.1	78.1	نوفمبر
63.3	51.4	46.8	78.8	73.8	41.2	50.2	68.2	60.6	ديسمبر
65.9	72.5	54.0	75.0	74.9	32.3	48.1	67.8	66.2	المتوسط السنوى

* تشمل الفنادق والقرى السياحية والفنادق العائمة .

المصدر : وزارة السياحة ، التقرير السنوى ، 2009 .

جدول رقم (18)

نسب الإشغال بالفنادق*

موزعة وفقاً للمناطق السياحية والدرجة الفندقية عام 2009

المتوسط العام لنسبة الإشغال	تحت التصنيف	نجمة	2 نجمة	3 نجوم	4 نجوم	5 نجوم	الدرجة الفندقية
							المناطق السياحية
66.2	46.8	20.7	25.4	62.8	76.1	70.9	جنوب سيناء
67.8	63.7	57.7	60.2	65.6	70.9	69.7	البحر الاحمر
48.1	0.0	31.5	27.0	37.7	50.5	57.5	الاقصر
32.3	18.5	13.1	13.8	38.2	40.2	42.4	اسوان
74.9	69.7	74.3	66.0	77.3	75.7	75.7	الجيزة
75.0	80.7	78.5	74.7	72.3	73.6	75.6	القاهرة
54.0	45.7	28.9	46.0	48.8	58.9	65.2	الاسكندرية
72.5							الفنادق العائمة

* تشمل الفنادق والقرى السياحية والفنادق العائمة .

المصدر : وزارة السياحة ، التقرير السنوى ، 2009 .

جدول رقم (19)
تطور عدد العاملين بالمطاعم والفنادق
خلال الفترة (2011 / 2010 - 2006 / 2005)

الأجور (مليون جنيهه)			العاملين (بالالف)			البيان
جملة	قطاع خاص	قطاع عام	جملة	قطاع خاص	قطاع عام	السنوات
=	=	=	315	312.5	2.5	2006 /2005
2415.0	2390	25	345	342.5	2.5	2007 /2006
2740.6	2715.1	25.5	380	377.6	2.4	2008 /2007
3316.4	3289.7	26.7	420	417.7	2.3	2009 /2008
4119.8	4090.4	29.4	430	427.8	2.2	2010 /2009
5188.7	5156.4	32.3	467.5	465.4	2.1	*2011/2010

* متوقع .

(=) غير متوفر .

المصدر : وزارة التنمية الاقتصادية .

١٠٠

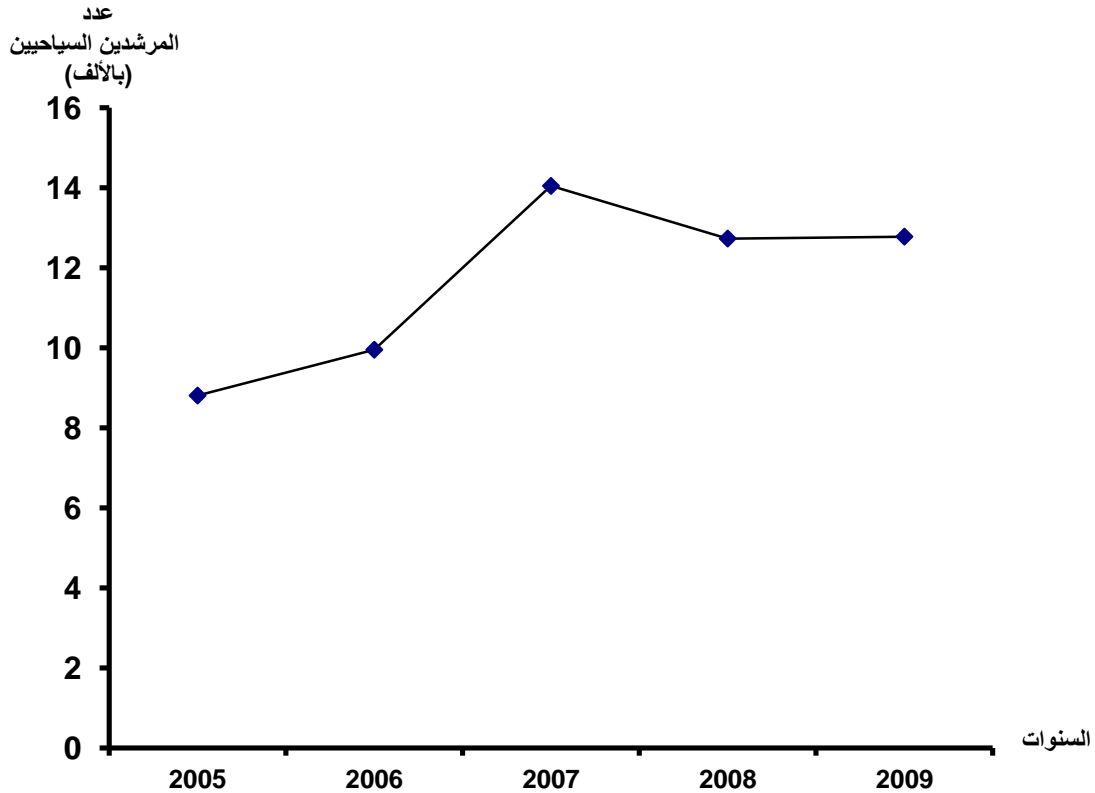
جدول رقم (20)

تطور عدد المرشدين السياحيين

خلال الفترة (2009 - 2005)

معدل التغير السنوي %	عدد المرشدين السياحيين	البيان السنوات
-	8808	2005
13.0	9954	2006
41.1	14048	2007
9.4-	12732	2008
0.4	12781	2009

المصدر : وزارة السياحة ، التقرير السنوي ، أعداد مختلفة .



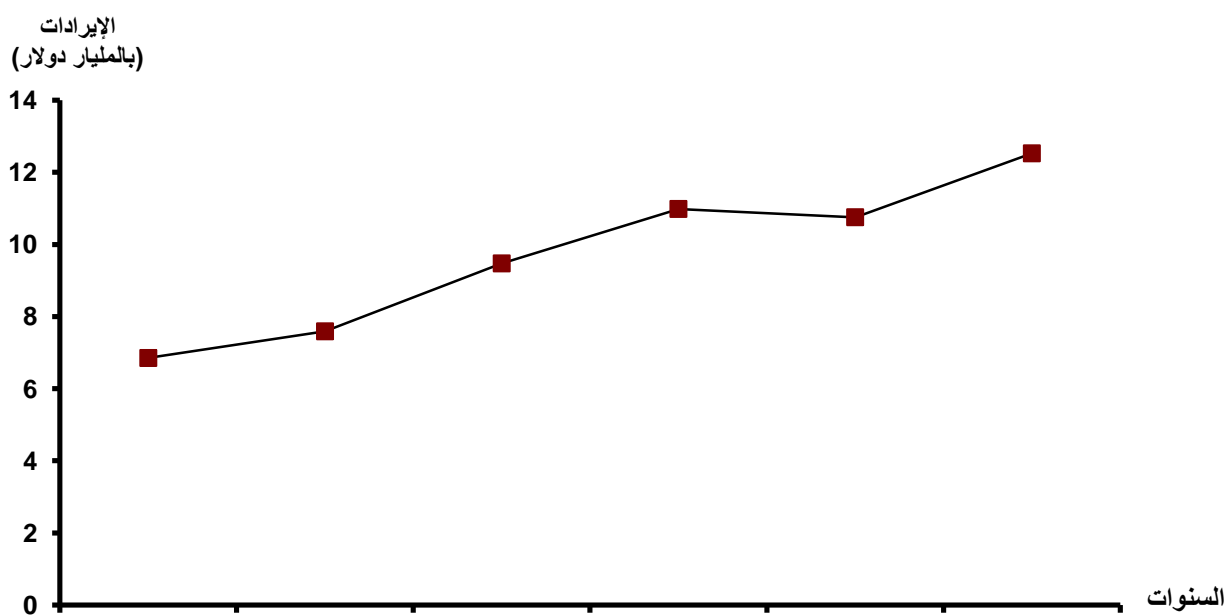
جدول رقم (21)

تطور الإيرادات السياحية خلال الفترة (2010 - 2005)

معدل التغير السنوى (%)	الإيرادات (مليون دولار)	البيان السنوات
-	6850.7	2005
10.8	7590.9	2006
24.8	9474.8	2007
15.9	10984.9	2008
2.1-	10755.4	2009
16.5	12527.8	* 2010

* بيانات أولية .

المصدر : وزارة السياحة ، التقرير السنوى ، اعداد مختلفة .



جدول رقم (22)
تطور الإيرادات السياحية
موزعة وفقاً لشهور السنة خلال الفترة (2010 - 2005)

(مليون دولار)

* 2010	2009	2008	2007	2006	2005	السنوات
						الشهور
891.3	797.5	951.5	673.3	615.8	510.1	يناير
824.8	591.8	758.6	543.3	469.7	424.7	فبراير
1000.2	798.2	933.0	681.2	548.7	515.0	مارس
1027.6	930.5	947.6	755.8	650.3	557.1	ابريل
946.5	838.5	879.0	640.2	515.7	487.0	مايو
894.5	792.3	776.4	600.8	501.9	424.4	يونيو
1086.5	974.7	891.8	758.2	640.5	672.3	يوليو
1360.9	1250.9	1382.7	1182.0	1053.7	928.3	اغسطس
1205.8	1004.3	1006.5	908.2	758.5	721.2	سبتمبر
1123.0	1057.4	972.8	870.4	629.4	553.3	اكتوبر
1168.5	912.5	787.8	1047.5	637.8	583.0	نوفمبر
998.2	806.8	697.2	813.9	568.9	474.3	ديسمبر
12527.8	10755.4	10984.9	9474.8	7590.9	6850.7	الإجمالي

* بيانات أولية .

المصدر : وزارة السياحة ، التقرير السنوي ، اعداد مختلفة .

جدول رقم (23)
تطور الإيرادات السياحية وفقاً للأقاليم
خلال الفترة (2010 - 2005)

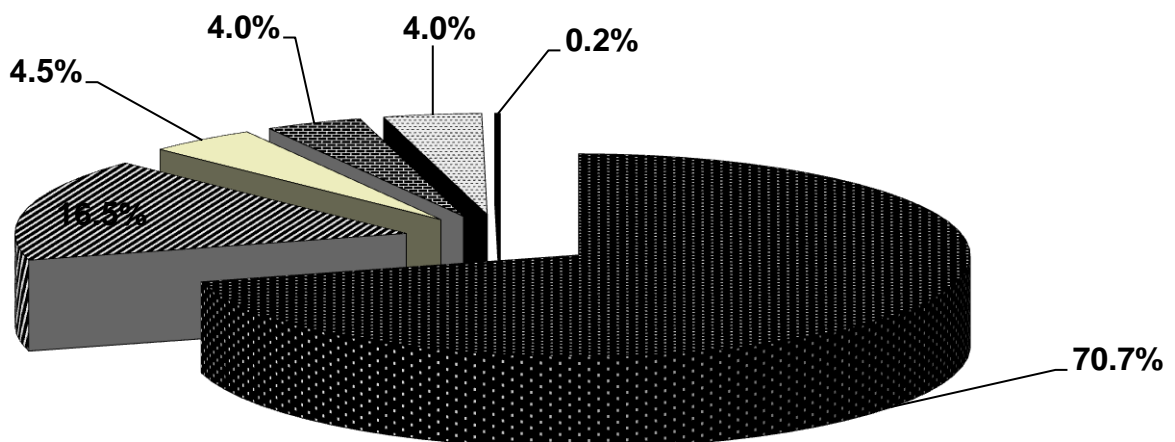
(مليون دولار)

السنوات	2010 *	2009	2008	2007	2006	2005	الأقاليم
أوروبا	8861.9	7593.2	7724.4	6236.8	4735.9	4418.1	
الشرق الأوسط	2066.4	1770.9	1818.1	1862.3	1842.0	1594.1	
أمريكا	562.8	494.2	509.1	468.3	367.5	307.6	
آسيا	501.7	410.2	440.8	452.2	310.5	263.0	
إفريقيا	506.7	455.3	434.5	432.5	328.9	263.5	
دول أخرى	28.3	31.6	58.0	22.7	6.1	4.4	
الإجمالي	12527.8	10755.4	10984.9	9474.8	7590.9	6850.7	

* بيانات أولية .

المصدر : وزارة السياحة ، التقرير السنوي ، اعداد مختلفة .

التوزيع النسبي للإيرادات السياحية وفقاً للأقاليم عام ٢٠١٠



■ أوروبا

■ الشرق الأوسط

■ أمريكا

■ آسيا

■ إفريقيا

■ دول أخرى

جدول رقم (24)

تطور متوسط الإنفاق السياحي في الليلة خلال الفترة (2010 - 2004)

متوسط الإنفاق في الليلة (بالدولار)	الليالي السياحية (مليون ليلة)	الإيرادات (مليون دولار)	البيان
			السنوات
80.4	85.2	6850.7	2005
85.0	89.3	7590.9	2006
85.0	111.5	9474.8	2007
85.0	129.2	10984.9	2008
85.0	126.5	10755.4	2009
85.0	147.4	12527.8	*2010

- ٢٩ -

* بيانات أولية .

المصدر : وزارة السياحة ، التقرير السنوي ، اعداد مختلفة .

جدول رقم (25)
تطور الاستثمارات المنفذة في قطاع الفنادق السياحية
مقارنة بإجمالي الاستثمارات المنفذة خلال الفترة (2010/ 2009 - 2006 / 2005)

القيمة : مليار جنيه

الاستثمارات المنفذة			الاستثمارات الكلية المنفذة		البيان السنوات
معدل التغير السنوي %	% من جملة الاستثمارات	القيمة	معدل التغير السنوي %	القيمة	
-	2.9	3.3	-	115.7	2006 /2005
27.1	2.7	4.1	24.2	155.3	2007 /2006
35.6	2.8	5.6	29.1	200.5	2008 /2007
32.1 -	1.9	3.8	0.2 -	200	2009 /2008
13.2	1.9	4.3	14.0	227.9	2010 /2009

المصدر : وزارة التخطيط .

جدول رقم (26)

القيمة المضافة المباشرة للسياحة

والنتاج المحلى الإجمالى المباشر للسياحة عام 2009

القيمة : مليار جنيه

القيمة	البيانات
104.2	الاستهلاك السياحي الداخلى
91.7	الإنفاق السياحي الداخلى
12.5	المكونات الأخرى للاستهلاك السياحي
1072.4	القيمة المضافة للاقتصاد (الناتج المحلى الإجمالى)
128.4	القيمة الإجمالية للصناعات السياحية (الناتج للصناعات السياحية)
57.2	القيمة المضافة الإجمالية المباشرة للسياحة
4	نصيب السياحة فى صافى الضرائب على المنتجات
61.2	الناتج المحلى الإجمالى المباشر للسياحة
%12	الناتج المحلى للسياحة (مساهمة السياحة فى الناتج المحلى الإجمالى)
%5.4	مساهمة السياحة فى الناتج المحلى الإجمالى وفقاً للحسابات التابعة للسياحة
%3.5	مساهمة السياحة فى الناتج المحلى الإجمالى وفقاً لنتائج وزارة التخطيط

المصدر : وزارة السياحة، وحدة الحسابات القومية .

جدول رقم (27)
الخطة الخمسية السادسة للنشاط السياحي (2008/2007 - 2012/2011)

متوسط معدل النمو السنوي للخطة %	2011/2010		2008/2007		الوحدة	البيانات
	مستهدف	محقق	مستهدف	محقق		
9.4	14	15.5	10	12.3	مليون سائح	عدد السائحين
9.4	140	151.4	100	127.4	مليون ليلة	عدد الليالي السياحية
9.2	12	11.7	8.5	10.8	مليون دولار	الإيرادات السياحية
7.0	240	243.4	190	201.7	ألف غرفة	الطاقة الفندقية

المصدر : وزارة التخطيط ، خطة التنمية الاقتصادية والاجتماعية ، تقرير المتابعة ، أعداد مختلفة .

جدول رقم (28)

متوسط إنفاق السائح فى الليلة وفقاً للحسابات التابعة للسياحة 2010

القيمة : بالمليون

متوسط الإنفاق يشمل النقل الدولى	متوسط الإنفاق بدون النقل الدولى	البيانات نوع السائح
		<u>1 - الزائرين الأجانب</u>
118.9	101.3	أ - الأفراد
86.0	81.1	ب - الأفواج
97.2	87.9	متوسط إنفاق (أ ، ب)
98.4	89.2	2 - متوسط الإنفاق (متضمناً زائرى اليوم الواحد)
29.9	26.8	3 - المصريين غير المقيمين (أفراد)

- ٩٢ -

المصدر : عرض مصر أمام الإجتماع الثانى عشر للجنة الإحصاء والحسابات التابعة للسياحة فى الفترة من 27 - 28 يناير 2011 بفرنسا .