

مقدمة

ثانياً: المنشآت:

١- عدد المنشآت طبقاً للقطاع:

- بلغ عدد المنشآت بإجمالي الجمهورية ٢,٤١ مليون منشأة موزعة كالتالي:
- ٨٢٤ منشأة بالقطاع العام / الأعمال العام بنسبة ٠,٠٣٪.
- ٢٤٠٩٥٤١ منشأة بالقطاع الخاص بنسبة ٩٩,٩٧٪.

٢- عدد المنشآت طبقاً للنشاط الاقتصادي:

- ٥٦,٩٪ من إجمالي عدد المنشآت تركز في نشاط تجارة الجملة والتجزئة يليه نشاط الصناعات التحويلية بنسبة ١٦٪ ويأتي في المرتبة الثالثة أنشطة الخدمات الأخرى بنسبة ٩,٢٪.

يعد التعداد الاقتصادي مصدراً أساسياً لجميع البيانات المتعلقة بالأنشطة الاقتصادية التي يتم مزاولتها في مصر حيث يوفر كم كبير من البيانات التي يتم الاعتماد عليها في التعرف على مقومات النشاط الاقتصادي بتوفير صورة تفصيلية عن المنشآت الاقتصادية العاملة في القطاعات المختلفة.

أجرى أول تعداد اقتصادي بمفهومه الشامل عام ١٩٩٢/ ١٩٩٦ تلاه العديد من التعدادات لأعوام ١٩٩٧/١٩٩٦، ٢٠٠١/٢٠٠٠ وكان آخرها التعداد الحالي عن عام ٢٠١٢/٢٠١٢ وهو الرابع في سلسلة التعدادات الاقتصادية التي قام الجهاز بتنفيذها.

أهم النتائج

أولاً: التعاريف والمفاهيم:

١- وحدة العد:

وحدة العد هي المنشأة التي تزاول نشاطاً اقتصادياً (**Establishment**) فيما عدا بعض الأنشطة الاقتصادية التي تم اتخاذ المشروع (**Enterprise**) كوحدة عد مثل تجارة الجملة والتجزئة، المياه والصرف الصحي، النقل البري والجوي (القطاع العام/ الأعمال العام)، التشييد والبناء، الكهرباء والغاز والبخار، البنوك وشركات التأمين (القطاع العام/ الأعمال العام والقطاع الخاص).

٢- الفترة المرجعية التي جمعت عنها البيانات:

سنة مالية تبدأ من ٢٠١٢/٧/١ حتى ٢٠١٢/٦/٣٠ للقطاع العام/ الأعمال العام وسنة ميلادية تبدأ في أول يناير ٢٠١٢ وتنتهي في آخر ديسمبر ٢٠١٢ للقطاع الخاص.

٣- الإنتاج التام:

قيمة السلع والخدمات المنتجة خلال فترة زمنية وتختلف طريقة حسابه باختلاف النشاط الاقتصادي الذي تزاوله الوحدة الاقتصادية.

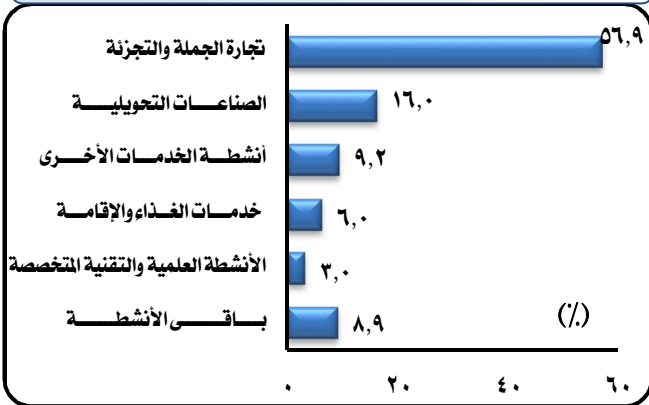
٤- القيمة المضافة:

ما يضيفه أي نشاط اقتصادي على إنتاج معين وذلك من خلال مراحل التصنيع أو التسويق وبمعنى آخر هي الفرق بين قيمة الإنتاج وقيمة الاستهلاك الوسيط من السلع والخدمات.

٥- التكوين الرأسمالي الثابت الإجمالي:

عبارة عن الإضافات إلى الأصول الثابتة مطروحاً منها الإستهادات.

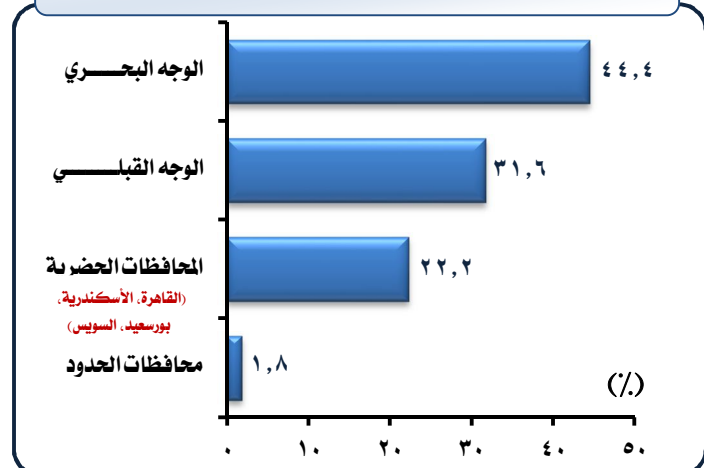
التوزيع النسبي لعدد المنشآت طبقاً للنشاط الاقتصادي بإجمالي الجمهورية



٣- عدد المنشآت طبقاً للأقاليم الجغرافية:

- تعد محافظات الوجه البحري من أكبر الأقاليم لتمرکز المنشآت حيث بلغت نسبة المنشآت بها ٤٤,٤٪ يليها محافظات الوجه القبلي ٣١,٦٪ بينما سجلت المحافظات الحضرية ٢٢,٢٪ من إجمالي عدد المنشآت.

التوزيع النسبي لعدد المنشآت طبقاً للأقاليم الجغرافية بإجمالي الجمهورية



٤- عدد المنشآت طبقاً لحجم المنشأة :

- بلغت نسبة المنشآت التي يعمل بها أقل من ١٠ مشغليين ٩٦,٩٪ من إجمالي عدد المنشآت بإجمالي الجمهورية بينما بلغت نسبة المنشآت التي يعمل بها ٥٠ مشغلاً فأكثر ٠,٤٪.

التوزيع النسبي للمنشآت طبقاً لحجم المنشأة بإجمالي الجمهورية

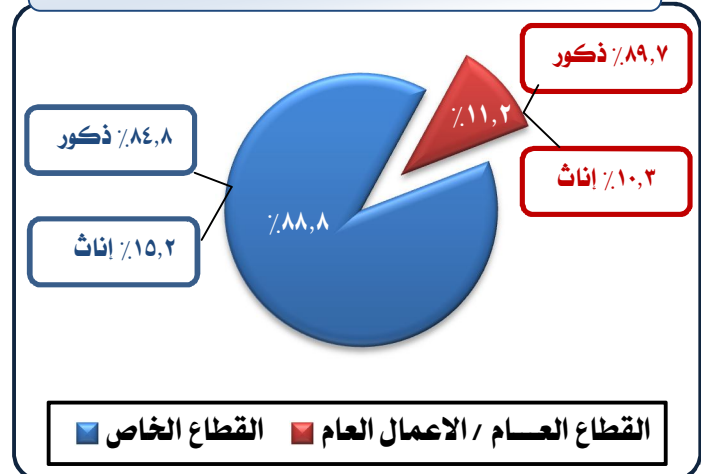
فئات عدد المشغليين	عدد المنشآت	%
أقل من ١٠	٢٣٣٦٢٣٩	٩٦,٩
١٠ - ٢٤	٥٣٧٩٧	٢,٢
٢٥ - ٤٩	١٠٦٠٢	٠,٥
٥٠ فأكثر	٩٧٢٧	٠,٤
الإجمالي	٢٤١٠٣٦٥	١٠٠

ثالثاً: المشغليين:

١- عدد المشغليين طبقاً للقطاع:

- بلغ إجمالي عدد المشغليين ٩,٣ مليون مشغلي منهم ٩,٣ مليون مشغلي بالقطاع العام/ الأعمال العام بنسبة ١١,٢٪ بينما استوعب القطاع الخاص النسبة العظمى منهم حيث يعمل به ٨,٣ مليون مشغلي بنسبة ٨٨,٨٪ من إجمالي عدد المشغليين.

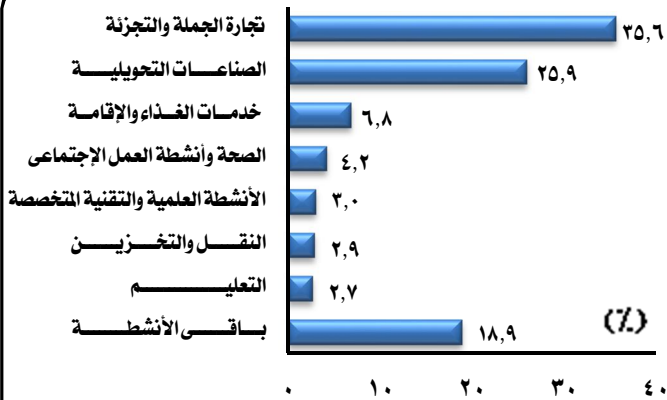
التوزيع النسبي لعدد المشغليين طبقاً للقطاع والنوع بإجمالي الجمهورية



٢- عدد المشغليين طبقاً للنشاط الاقتصادي:

- يستوعب نشاط تجارة الجملة والتجزئة ٢٥,٦٪ من إجمالي عدد المشغليين بالمنشآت حيث أنه من أكبر الأنشطة الاقتصادية في هذا المجال.
- يأتي نشاط الصناعات التحويلية في المرتبة الثانية حيث بلغت نسبة المشغليين به ٢٥,٩٪.

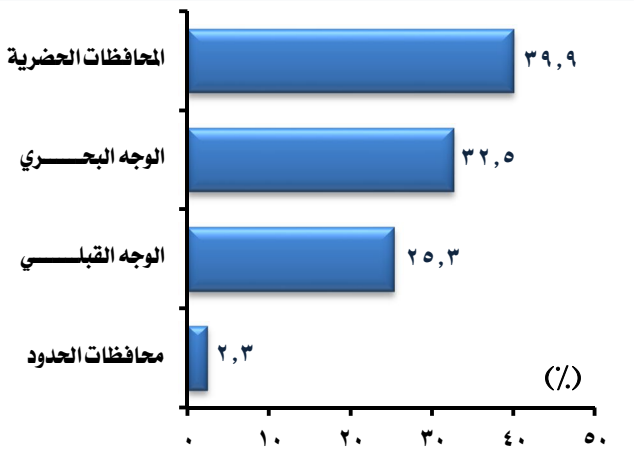
التوزيع النسبي لعدد المشغليين طبقاً للنشاط الاقتصادي بإجمالي الجمهورية



٣- عدد المشغليين طبقاً للأقاليم الجغرافية:

- ٣٩,٩٪ نسبة المشغليين بالمحافظات الحضرية يليها محافظات الوجه البحري بنسبة ٣٢,٥٪.

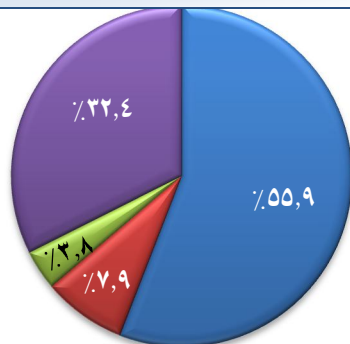
التوزيع النسبي لعدد المشغليين طبقاً للأقاليم الجغرافية بإجمالي الجمهورية



٤- عدد المشغليين طبقاً لحجم المنشأة:

- ٥٥,٩٪ من إجمالي عدد المشغليين يعملون بالمنشآت أقل من ١٠ مشغليين.
- ٣٢,٤٪ من إجمالي عدد المشغليين يعملون بالمنشآت ٥٠ مشغلاً فأكثر.

التوزيع النسبي لعدد المشغليين طبقاً لحجم المنشأة بإجمالي الجمهورية



رابعاً: الأجر السنوي

١- متوسط الأجر السنوي (نصيب العامل من الأجر طبقاً للقطاع:

• بلغ متوسط الأجر السنوي للعامل ٢٩,٢ ألف جنيه بإجمالي الجمهورية موزعة كالتالي:

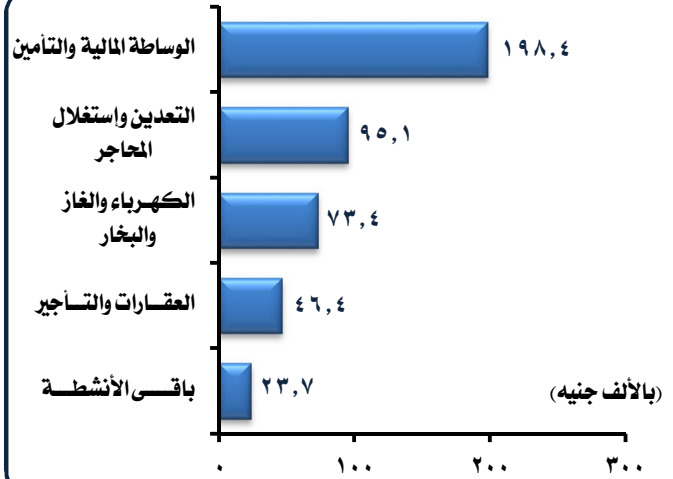
- ٥٨,٥ ألف جنيه بالقطاع العام / الأعمال العام.

- ٢٣,١ ألف جنيه بالقطاع الخاص.

٢- متوسط الأجر السنوي طبقاً للنشاط الاقتصادي:

• سجل نشاط الوساطة المالية والتأمين أعلى متوسط أجر سنوي ١٩٨,٤ ألف جنيه يليه نشاط التعدين واستغلال المحاجر بمتوسط ٩٥,١ ألف جنيه وجاء في المرتبة الثالثة نشاط الكهرباء والغاز والبخار بمتوسط ٧٣,٤ ألف جنيه .

متوسط الأجر السنوي طبقاً للنشاط الاقتصادي بإجمالي الجمهورية



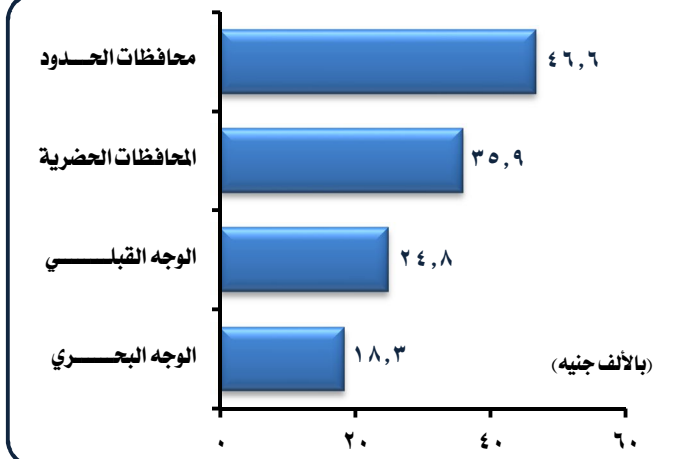
٣- متوسط الأجر السنوي طبقاً للأقاليم الجغرافية:

• سجلت محافظات الحدود أعلى متوسط للأجر السنوي

٤٦,٦ ألف جنيه سنوياً يليها المحافظات الحضرية

بمتوسط ٢٥,٩ ألف جنيه سنوياً.

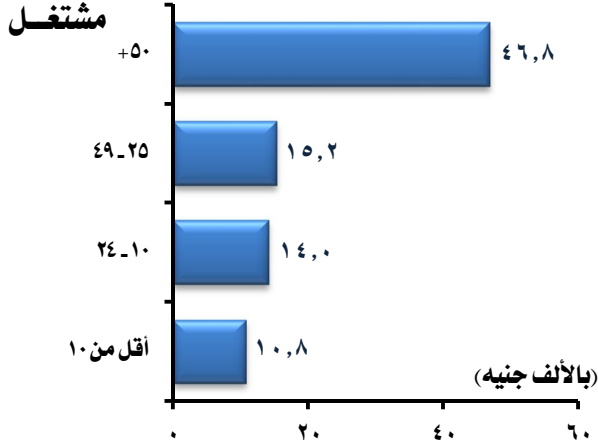
متوسط الأجر السنوي طبقاً للأقاليم الجغرافية بإجمالي الجمهورية



٤- متوسط الأجر السنوي طبقاً لحجم المنشأة:

- سجلت المنشآت التي يعمل بها أقل من ١٠ مشغلين أدنى متوسط سنوي للأجور ١٠,٨ ألف جنيه سنوياً.
- سجلت المنشآت التي يعمل بها ٥٠ مشغلاً فأكثر أعلى متوسط سنوي للأجور ٤٦,٨ ألف جنيه سنوياً.

متوسط الأجر السنوي طبقاً لحجم المنشأة بإجمالي الجمهورية



خامساً: الإنتاج التام

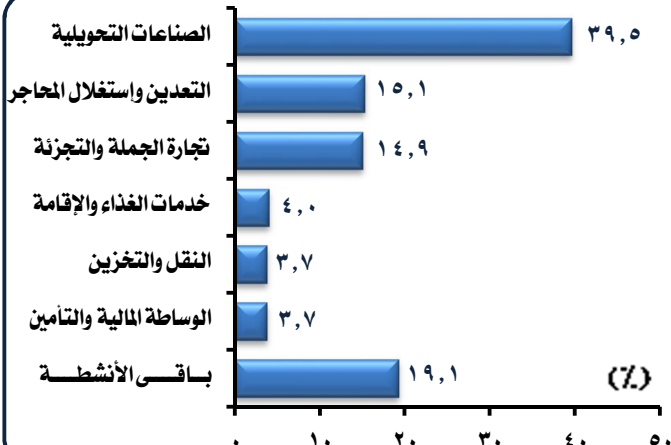
١- الإنتاج التام طبقاً للقطاع:

- بلغت قيمة الإنتاج التام ١٦٨٨,٤ مليار جنيه بإجمالي الجمهورية موزعة كالتالي:
- ٢٥٧,٣ مليار جنيه بالقطاع العام / الأعمال العام، ١٤٣١,١ مليار جنيه بالقطاع الخاص.

٢- الإنتاج التام طبقاً للنشاط الاقتصادي:

- سجل نشاط الصناعات التحويلية أعلى نسبة مساهمة في الإنتاج التام والتي بلغت ٣٩,٥٪، ويليه نشاط التعدين واستغلال المحاجر بنسبة ١٥,١٪.

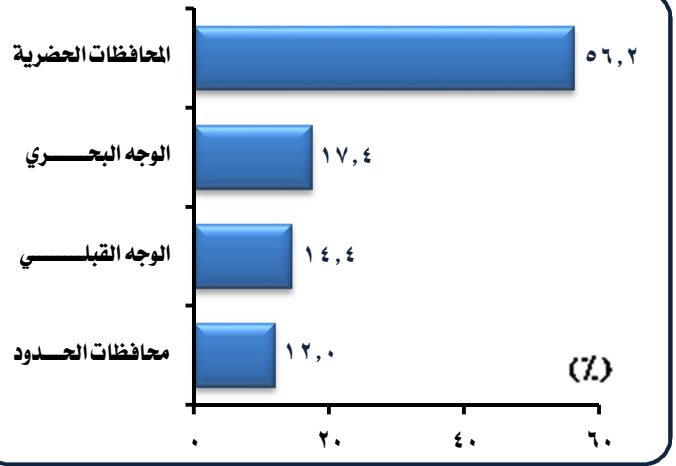
نسبة مساهمة النشاط الاقتصادي في الإنتاج التام بإجمالي الجمهورية



٣- الإنتاج التام طبقاً للأقاليم الجغرافية :

- سجلت المحافظات الحضرية أعلى نسبة مساهمة فى الإنتاج التام بنسبة ٥٦,٢٪ وتليها محافظات الوجه البحرى بنسبة ١٧,٤٪.

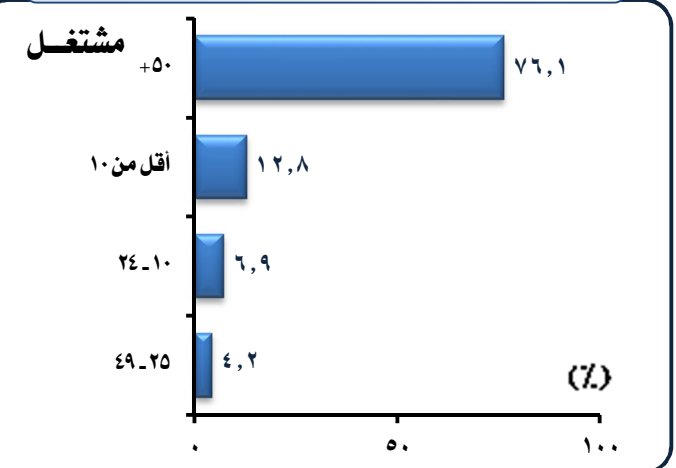
نسبة مساهمة الأقاليم الجغرافية فى الإنتاج التام بإجمالى الجمهورية



٤- الإنتاج التام طبقاً لحجم المنشأة :

- حققت المنشآت التى يعمل بها ٥٠ مشغل فأكثر أعلى مساهمة فى الإنتاج التام بنسبة ٧٦,١٪ وجاء فى المرتبة الثانية المنشآت التى يعمل بها أقل من ١٠ مشغلين بنسبة ١٢,٨٪.

التوزيع النسبى للإنتاج التام طبقاً لحجم المنشأة بإجمالى الجمهورية



سادساً: القيمة المضافة الإجمالية :

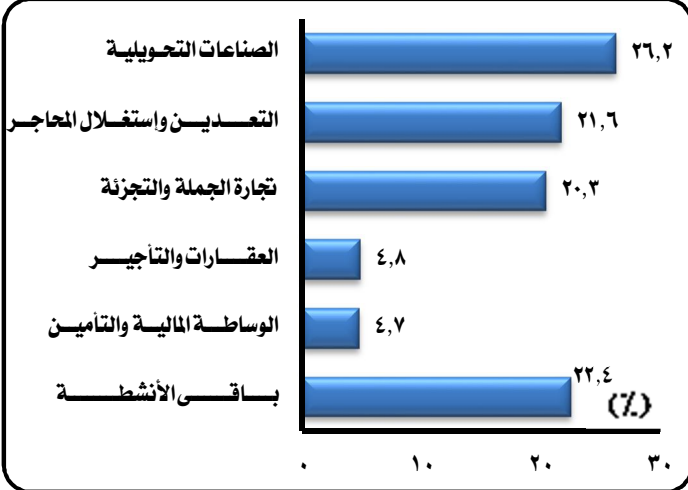
١- القيمة المضافة طبقاً للقطاع:

- بلغت القيمة المضافة الإجمالية ١١٣٤,٩ مليار جنيه موزعة كالآتى:
- ١٩٣,٤ مليار جنيه بالقطاع العام / الأعمال العام.
- ٩٤١,٥ مليار جنيه بالقطاع الخاص.

٢- القيمة المضافة طبقاً للنشاط الاقتصادى :

- ٢٦,٢٪ نسبة مساهمة الصناعات التحويلية فى القيمة المضافة الاجمالية.
- ٢١,٦٪ نسبة مساهمة نشاط التعدين واستغلال المحاجر
- المحاجر يليه نشاط تجارة الجملة والتجزئة بنسبة ٢٠,٣٪.

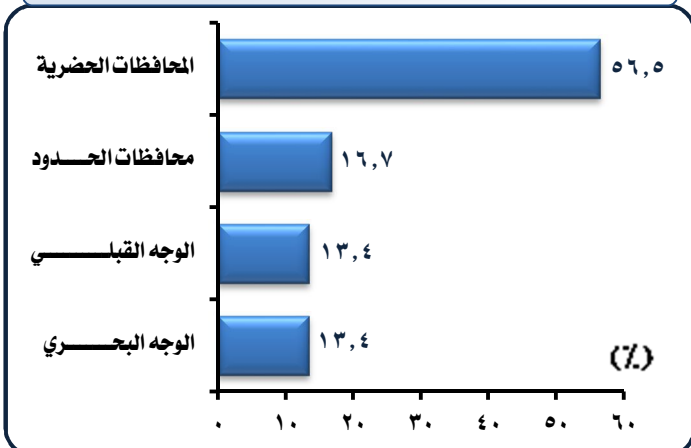
نسبة مساهمة النشاط الاقتصادى فى القيمة المضافة الاجمالية بإجمالى الجمهورية



٣- القيمة المضافة الاجمالية طبقاً للأقاليم الجغرافية :

- سجلت المحافظات الحضرية أعلى مساهمة فى القيمة المضافة الاجمالية بنسبة ٥٦,٥٪ منها ٤١,٢٪ بمحافظة القاهرة.
- ساهم كل من إقليم الوجه البحرى والقبلى فى القيمة المضافة الإجمالية بنفس النسبة ١٣,٤٪ لكل منهما.

نسبة مساهمة الأقاليم الجغرافية فى القيمة المضافة الاجمالية بإجمالى الجمهورية

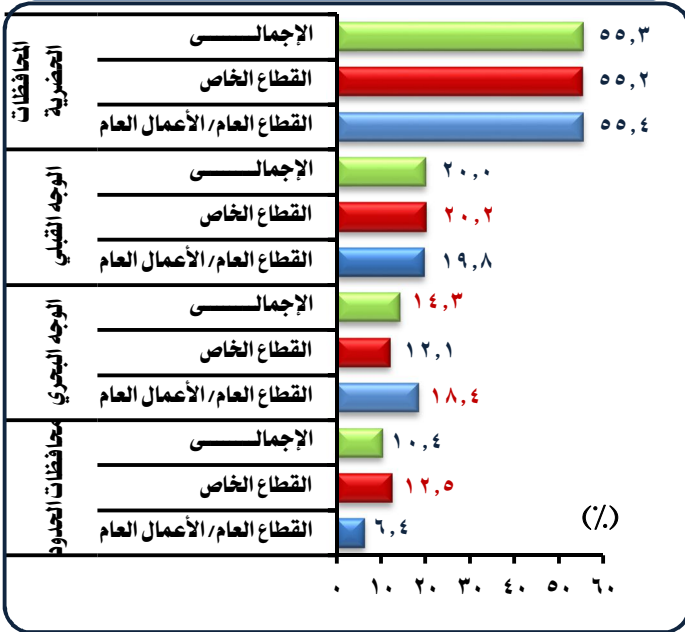


٣- التكوين الرأسمالي الثابت الإجمالي طبقاً

للأقاليم الجغرافية:

- حظيت المحافظات الحضرية على أعلى نسبة من التكوين الرأسمالي الثابت الإجمالي لكل من إجمالى الجمهورية والقطاع الخاص والقطاع العام/ الأعمال العام والتي بلغت حوالى ٥٥,٠٪.
- جاء فى المرتبة الثانية إقليم الوجه القبلى بنسبة ٢٠,٠٪ من إجمالى الجمهورية.

التوزيع النسبي للتكوين الرأسمالي الثابت الإجمالي طبقاً للأقاليم الجغرافية والقطاع

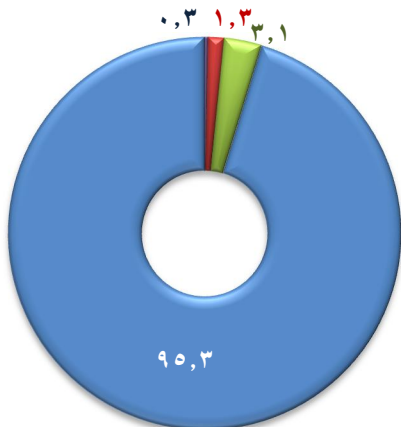


٤- التكوين الرأسمالي الثابت الإجمالي طبقاً

لحجم المنشأة:

- سجلت المنشآت التى يعمل بها ٥٠ مشتغل فأكثر أكبر نسبة فى التكوين الرأسمالى الثابت الإجمالى حيث بلغت ٩٥,٣٪ يليها فى المرتبة الثانية المنشآت التى يعمل بها من ٢٥ - ٤٩ مشتغل بنسبة ٣,١٪.

التوزيع النسبي للتكوين الرأسمالى الثابت طبقاً لحجم المنشأة بإجمالى الجمهورية

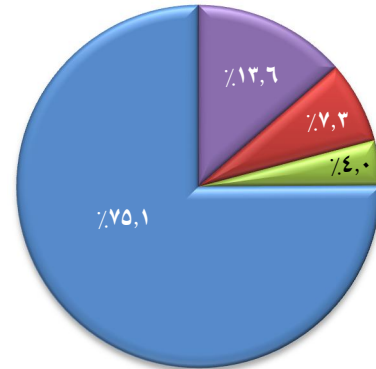


■ +٥٠ ■ ٢٤-١٠ ■ ٤٩-٢٥ ■ أقل من ١٠

٤- القيمة المضافة الإجمالية طبقاً لحجم المنشأة:

- ساهمت المنشآت التى يعمل بها ٥٠ مشتغل فأكثر بنسبة ٧٥,١٪ من القيمة المضافة الإجمالية.
- جاءت فى المرتبة الثانية المنشآت التى يعمل بها أقل من ١٠ مشتغلين حيث ساهمت بنسبة ١٣,٦٪.

التوزيع النسبي للقيمة المضافة الإجمالية طبقاً لحجم المنشأة بإجمالى الجمهورية



■ +٥٠ ■ ٢٤-١٠ ■ ٤٩-٢٥ ■ أقل من ١٠

سابعاً: التكوين الرأسمالى الثابت الإجمالى:

١- التكوين الرأسمالى الثابت الإجمالى طبقاً للقطاع:

- ٦٣ مليار جنيه إجمالى التكوين الرأسمالى الثابت منها ٢٢,٠ مليار جنيه بالقطاع العام/ الأعمال العام، ٤١ مليار جنيه بالقطاع الخاص.

٢- التكوين الرأسمالى الثابت الإجمالى طبقاً

للنشاط الاقتصادى:

- حققت الصناعات التحويلية أعلى مساهمة فى التكوين الرأسمالى الثابت بنسبة ٢٥,١٪ يليها كل من نشاط الكهرباء والغاز والبخار بنسبة ٢٠,٠٪، التعدين واستغلال المحاجر ١٩,٢٪.

التوزيع النسبي للتكوين الرأسمالى الثابت طبقاً للنشاط الاقتصادى بإجمالى الجمهورية

