

## مقدمة:

تعتبر محافظة مطروح من المحافظات الصحراوية الواعدة لأنها تمتلك العديد من الموارد الاقتصادية الهامة التي لم يتم اكتشافها واستثمارها حتى الآن ، كما أن موقعها يجعلها بمثابة الامتداد العمراني الطبيعي للعديد من محافظات مصر وفي مقدمتها محافظة الإسكندرية، حيث أنها تمثل بوابة مصر الغربية التي يمكن أن تتحول إلى منطقة جاذبة لحركة الإنتاج والتجارة بين مصر ودول المغرب العربي والدول الأفريقية.

كما أن محافظة مطروح يمكن أن تضيف إلى مستقبل مصر السياحي أبعاداً جديدة لما لها من إمكانات طبيعية وتاريخية وبيئية تجعلها من المحافظات السياحية حيث أنها تدرّج بالأماكن الأثرية (معبد رمسيس الثاني بأب الرخم، مقابر الدفن الرومانية، متحف روميل، حمام كليوباترا، مقبرة الكومولث، المقبرة الإيطالية، متحف العلمين الحربى، مقابر وادى الحلفاوى، منطقة واحه سيوه) بالإضافة إلى شواطئها الخلابة ذات الرمال الحارة التي تشفى أمراض الجلد والأمراض الروماتيزمية.

كما تتنوع بها مجالات وفرص الاستثمار مما يؤدي إلى خلق فرص عمل جديدة تساهم في الحد من مشكلة البطالة أي أنها تمتلك من العوامل ومقومات التنمية ما يجعلها تشكل إقليماً إنتاجياً متكاملًا يشارك في حل المشكلة السكانية في مصر.

## أهمية الدراسة :

تكمن أهمية الدراسة في عرض المقومات الاقتصادية سواء كانت بشرية أو مادية وأهم الملامح الأساسية للموارد الاقتصادية وفرص الاستثمار والتنمية بالمحافظة، التي تعتبر مدخلاً حقيقياً لتحقيق الأهداف الإستراتيجية للتنمية الاقتصادية والاجتماعية التي تقوم بها الدولة. و دعم مسيرته الإنتاج لتحقيق ما تنشده الدولة للوصول إلى الاكتفاء الذاتى بالمحافظة وتحقيق فائض للتصدير لتوفير العملات الأجنبية اللازمة لاستيراد التكنولوجيات الصناعية الحديثة والمعدات والآلات الرأسمالية غير المتوفرة بالدولة .

## أهداف الدراسة:

تهدف الدراسة إلى مايلي:

- 1- حصر وتحليل المقومات البشرية والموارد الاقتصادية للمحافظة لإبراز دورها في التنمية الشاملة في إطار أهداف التنمية القومية.
- 2- دراسة وتحليل الهيكل الاقتصادي للمحافظة (زراعة، سياحة، صناعة) لإلقاء الضوء على ما يصلح ليكون نواة لمشروعات مستقبلية
- 3- دراسة الطاقة الإنتاجية لقطاع البنية الأساسية (مياه الشرب والصحة - الكهرباء .. الخ) وسبل تنميتها.
- 4- استعراض المشروعات وفرص الاستثمار بمختلف المجالات بالمحافظة .
- 5- حصر وتحليل مقومات الخدمات الأساسية ( التعليمية، الصحية، الاجتماعية، الثقافية .. الخ).

## منهجية الدراسة:

تنتهج الدراسة المنهج الوصفي التحليلي للبيانات واستنتاج المؤشرات التي تخدم أهداف الدراسة والتي توضح معوقات التنمية الاقتصادية والاجتماعية للمحافظة وطرق حلها لدفع عملية التنمية الشاملة بمحافظة مطروح .

بعض التعاريف والمقاييس الإحصائية المستخدمة :

$$PT LN 1 = R$$

$$Po T$$

1- معدل النمو السكاني :

يحسب معدل النمو من معادلة النمو السكاني:

حيث أن:

$Po$  = عدد السكان في بداية فترة التعداد.

$PT$  = عدد السكان في نهاية فترة التعداد.

T = ( طول الفترة التعدادية ) أى الفترة بين التعدادين.

R = معدل النمو السكاني للسكان خلال الفترة التعدادية.

2 2- نسبة النوع = عدد الذكور / عدد الإناث X 100

3- القوى البشرية : هو ذلك الجزء من السكان الذى يمكن أن يساهم فى النشاط الإقتصادي وتشمل القوى البشرية جميع السكان عدا:

• صغار السن أقل من 6 سنوات.

• الأفراد المسنين 65 سنة فأكثر ولا يعملون ولا يرغبون فى العمل ولا يبحثون عنه.

• المصاب بعجز كلى ( غير قادر على العمل بصفة دائمة)

تمثل هذه الفئات السكانية مجتمعة ما يعرف بالسكان خارج القوى البشرية.

تنقسم القوى البشرية إلى:

أ - الأفراد داخل قوة العمل : تشمل جميع الأفراد الذين تندرج أعمارهم بين ( 15 - 64 ) سنة ويساهمون فعلاً مجهوداتهم الجسدية أو

العقلية فى أى نشاط اقتصادى يتصل بإنتاج السلع والخدمات (المشغلون ) وكذلك الذين يقدرون على أداء مثل هذا النشاط الإقتصادي

ويرغبون فيه ويبحثون عنه ولكنهم لا يجدونه (المتعطلون )

معدل مساهمة السكان الصافية فى قوة العمل = إجمالي المشغلين والمتعطلين ( 15 - 64 سنة ) / إجمالي السكان ( 15 - 64 سنة ) X

100

ب - الأفراد خارج قوة العمل: هم الأفراد فى الفئات العمرية ( 15 - 64 ) سنة والقادرون على العمل ولا يعملون ولا يبحثون عنه.

4- نسبة مساهمة الإناث فى قوة العمل : هى نسبة الإناث فى الفئة العمرية ( 15 - 64 ) سنة إلى إجمالي قوة العمل.

= عدد الإناث فى قوة العمل ( 15 - 64 سنة ) / إجمالي قوة العمل ( 15 - 64 ) سنة X 100

5- معدل البطالة : هم نسبة السكان فى الفئة العمرية المنتجة القادرين على العمل والذين يرغبون فيه ويبحثون عنه ولا يجدونه إلى

إجمالي قوة العمل.

= إجمالي قوة العمل ( 15 - 64 سنة ) / إجمالي المتعطلين ( 15 - 64 سنة ) X 100

6- معدل الإعالة الديموجرافية: هم نسبة السكان خارج سن العمل (الأفراد الأقل من 15 سنة والأكثر من 65 سنة) إلى السكان فى

سن العمل.

= عدد السكان أقل من 15 سنة + السكان أكبر من 65 سنة / عدد السكان من ( 15 - 64 ) سنة X 100

7- معدل النشاط الخام = القوى العاملة ( 15 - 64 ) سنة / إجمالي السكان X 100

8- معدل النشاط المنقح = القوى العاملة ( 15 - 64 ) سنة / السكان ( 15 - 64 ) سنة X 100

9- معدل عبء الإعالة الاقتصادية = السكان - 100 X 1

قوة العمل

10- معدل استخدام الأرض = المساحة المحصولية / المساحة المنزرعة

### مصادر البيانات:

1- وزارة التنمية المحلية.

2- وزارة الاستثمار، الهيئة العامة للاستثمار والمناطق الحرة.

3- وزارة التربية والتعليم، إدارة الإحصاءات المركزية.

- 4- وزارة الإسكان والمرافق والتنمية العمرانية.
- 5- الجهاز المركزي للتعبئة العامة والإحصاء.
- 6- محافظة مطروح، مركز المعلومات ودعم اتخاذ القرار، الذى كان له عظيم الأثر فى إثراء الدراسة بالبيانات المتوفرة لديه ولهم جزيل الشكر على حسن تعاونهم.

### محتويات الدراسة:

تحتوى الدراسة على تمهيد وستة فصول بخلاف المقدمة والتوصيات كالاتى:

وصف عام لمحافظة مطروح : يشمل الموقع ، المساحة ، التضاريس ، الخصائص المناخية ، التقسيم الإدارى.

الفصل الأول : الموارد البشرية ويستعرض التطور العددي للسكان ، معدلات النمو، حجم السكان والخصائص السكانية.

الفصل الثانى : الزراعة والثروة الحيوانية والسكنية ويستعرض الموارد المائية، الأراضى الزراعية والإنتاج النباتى، الثروة الحيوانية، الإنتاج السمكي وفرص الاستثمار المتاحة بقطاع الزراعة.

الفصل الثالث : الصناعة والتعدين ويوضح مقومات الإنتاج الصناعى والتعدين، التحديات والمعوقات التى تواجه قطاع التعدين ، الصناعات الصغيرة ، التعاون الإنتاجى بالمحافظة وفرص الاستثمار المتاحة فى قطاع الصناعة والتعدين.

الفصل الرابع : السياحة ويوضح المجالات والمقومات السياحية فى المحافظة وفرص الاستثمار المتاحة بقطاع السياحة.

الفصل الخامس : البنية الأساسية ويستعرض أطوال الطرق وأنواعها والنقل والمواصلات، مياه الشرب، الصرف الصحى، الكهرباء.

الفصل السادس: الخدمات الأساسية ويلقى الضوء على الخدمات التعليمية، الصحية، الاجتماعية، الثقافية، الرياضية، الاتصالات السلكية واللاسلكية والبريد ، الترمينية.

وأخيراً نتائج الدراسة التى تحتوى على التحليل الرباعى (Sowt) والذى يوضح نقاط القوة والضعف وأيضاً الفرص والتهديدات والمخاطر التى تواجه المحافظة، ثم التوصيات التى توصى بها الدراسة لتحقيق التنمية المتكاملة بالمحافظة.

### إعداد الدراسة:

تم إعداد الدراسة بمعرفة المختصين العاملين بالجهاز المركزى للتعبئة العامة والإحصاء .وقد شارك فى الإشراف على هذه الدراسة الدكتور / سيد عبد المقصود أستاذ التخطيط والتنمية الإقليمية والحضرية - معهد التخطيط القومى.

وإذ نتقدم بجزيل الشكر للسيد الدكتور المشرف على الدراسة وكذلك مركز المعلومات ودعم اتخاذ القرار بمحافظة مطروح فى توفير البيانات المتوفرة لديهم والتي كانت لها عظيم الأثر فى إثراء الدراسة.

تعتبر محافظة مطروح من المحافظات الصحراوية الواعدة لانها تمتلك العديد من الموارد الاقتصادية الهامة التى لم يتم إكتشافها واستثمارها حتى الآن . كما ان موقعها يجعلها بمثابة الأمتداد العمرانى الطبيعى للعديد من محافظات مصر وفى مقدمتها محافظة اسكندرية .كما إنها تضيف الى مستقبل مصر السياحى أبعاداً جديدة لما لها من إمكانات طبيعية وتاريخية وبيئية تجعلها مقصد للأنماط السياحية المختلفة، كما تتنوع بها مجالات وفرص الاستثمار المختلفة، مما يؤدى ذلك الى خلق فرص عمل جديدة تساهم فى الحد من مشكلة البطالة .

وفيما يلى عرضاً لأهم المؤشرات الأحصائية بالدراسة :

• زاد إجمالى عدد سكان المحافظة من 112.5 ألف نسمة تعداد عام 1976 إلى 323.4 ألف نسمة تعداد عام 2006 بنسبة زيادة 187.3%.

• ارتفع نسبة سكان الحضر عن سكان الريف على مستوى المحافظة حيث بلغت نسبة سكان الحضر 70.4%، سكان الريف

29.6% من جملة السكان بالمحافظة تعداد عام 2006 .

• توازن التوزيع النوعى لسكان المحافظة حيث تمثل نسبة الذكور 52.4%، الإناث 47.6%.

تمثل نسبة قوة العمل (السكان 64 - 15 سنة) بالمحافظة 59.8% من إجمالي سكان المحافظة، بينما تمثل الفئة المعالة في الفئة العمرية أقل من 15 سنة 37.9%، مرحلة الشيخوخة (65 سنة فأكثر) تمثل 2.3% من إجمالي عدد السكان وفقاً لبيانات تعداد عام 2006 .

•انخفضت نسبة الإعالة الديموجرافية من 74.6% تعداد عام 1996 إلى 67.2% تعداد عام 2006.  
•ارتفاع نسبة الأمية لسكان المحافظة (10 سنوات فأكثر) حيث بلغت نسبتهم 35.1% من إجمالي عدد سكان المحافظة (منهم 34.3% ذكور، 65.7% إناث) تعداد عام 2006.

•بلغ إجمالي عدد المهاجرين الى المحافظة 43.7 ألف نسمة يمثلون 13.5% من إجمالي عدد السكان المصريين بالمحافظة، بينما بلغ عدد المهاجرين خارج المحافظة 4418 نسمة يمثلون 1.4% من إجمالي عدد السكان المصريين بالمحافظة، لذا يتضح ان المحافظة جاذبة للسكان حيث بلغت صافي الهجرة بالمحافظة 39.3 ألف نسمة يمثلون 12.2% من إجمالي عدد السكان المصريين بالمحافظة تعداد عام 2006 .

•بلغ إجمالي عدد سكان المحافظة داخل قوة العمل 91.5 ألف نسمة يمثلون 45.6% من إجمالي عدد السكان بالمحافظة (15 سنة فأكثر)، بلغت نسبة المشتغلون منهم 94%، المتعطلين 6% من إجمالي عدد السكان (15 سنة فأكثر) داخل قوة العمل تعداد عام 2006 .

•انخفض معدل الاعالة الاقتصادية من 257% تعداد عام 1996 الى 253.3% تعداد عام 2006.  
•بلغت نسبة السكان غير الملحقين بالأنشطة الاقتصادية 56.9% من إجمالي عدد سكان المحافظة (15 سنة فأكثر)، تمثل نسبة الإناث منهم 75.4% ويرجع ذلك إلى رفض عادات وتقاليد هذا المجتمع لعمل المرأة، لذا يقع عبء إعالة هؤلاء الأفراد على السكان ذوى النشاط الاقتصادي والذين يمثلون 43.1% من إجمالي عدد سكان المحافظة (15 سنة فأكثر) تعداد عام 2006 .  
•بلغ إجمالي عدد الأسر بالمحافظة 60030 أسرة وبلغ عدد الأسر التي تعولهن النساء 3450 أسرة تمثلن 5.7% من إجمالي عدد الأسر بالمحافظة تعداد عام 2006.

•تم حساب التقديرات المستقبلية للسكان حسب الفرض المتوسط، فمن المتوقع ان يصل عدد سكان المحافظة إلى 390.5 ألف نسمة عام 2017 بنسبة زيادة 20.8% عن سنة الأساس عام 2006 . وسوف يبلغ إجمالي عدد السكان المقدر 440.5 ألف نسمة عام 2027 بنسبة زيادة 36.2% عن سنة الأساس عام 2006.

•تعتبر المياه الجوفية المصدر الأساسى للمياه بالمحافظة ورغم ذلك إنخفاض عدد الآبار من 2676 بئر عام 2006 إلى 1400 بئر عام 2007.

•تذبذب إجمالي المساحة المنزرعة بالمحافظة حيث بلغت أقصاها 346.4 ألف فدان عام 2004، أدناها 164.2 فدان عام 2006/2007.

•تذبذب إجمالي المساحة المحصولية بالمحافظة حيث بلغت أقصاها 395.9 ألف فدان عام 2004، أدناها 205.9 ألف فدان عام 2006/ 2007.

•بلغ عدد الجمعيات التعاونية الزراعية بالمحافظة 69 جمعية، منها 36 جمعية بقسم مرسى مطروح تمثل 52.2% من إجمالي عدد الجمعيات الزراعية عام 2008 .

•انخفضت إجمالي أعداد الحيوانات بالمحافظة من 694.9 ألف رأس عام 2000 إلى 552.8 ألف رأس عام 2007 بنسبة انخفاض 20.4%.

•إعتماد المحافظة على إنتاج ألبان الماعز حيث بلغ الإنتاج من لبن الماعز 6.5 ألف طن عام 2007 يمثل 56.7% من إجمالي إنتاج اللبن بالمحافظة.

•زادت إجمالي كمية الصوف والشعر والوبر بالمحافظة من 1123 طن عام 2000 إلى 1253 طن عام 2007 بنسبة زيادة 11.6%.

•تذبذب إجمالي الإنتاج الداجنى بالمحافظة حيث زاد من 2236 طن عام 2000 إلى 4250 طن عام 2002 بنسبة زيادة 90.1%، ثم انخفض تدريجياً حتى بلغ 3044 طن عام 2007 بنسبة انخفاض 28.4% عن عام 2002 وقد يرجع ذلك إلى انتشار مرض أنفلونزا

الطيور.

• بلغت إجمالي عدد مزارع الدواجن بالمحافظة 282 مزرعة منها 201 مزرعة يقسم الضبعة تمثل %71.3 من إجمالي عدد المزارع عام 2008.

• انخفض الإنتاج السمكي بالمحافظة من 887 طن عام 2004 إلى 308 طن عام 2007 بنسبة انخفاض %65.3.

• بلغ عدد المنشآت الصناعية التابعة للقطاع العام/الأعمال العام منشأتين فقط، منشأة تعمل في مجال استخراج النفط والغاز الطبيعي والأخرى في مجال استغلال المناجم والمحاجر والرمال والطفلة يعمل بهما 351 مشغل عام 2007/2008، بينما بلغت المنشآت الصناعية بالقطاع الخاص 26 منشأة يعمل بها 3244 مشغل (منها 5 منشآت تعمل في نشاط استخراج النفط والغاز الطبيعي، 21 منشأة تعمل في الصناعات التحويلية) عام 2007.

• تحتوى المحافظة على العديد من الخامات التعدينية أبرزها الطفلة (سليكات ألومنيوم مائية )، والتي بلغ إنتاجها السنوى 600 ألف م3 والاحتياطي الخام منها 150 مليون م3 عام 2008.

• بلغ إجمالي عدد المنشآت الصناعية الصغيرة بالمحافظة 826 منشأة (منها 734 منشأة يمثلون %88.9 بالحضر، 92 منشأة يمثلون %11.1 بالريف)، يأتى نشاط صناعة منتجات معادن مشكلة أخرى وأنشطة مقدمة لصالح منتجات أخرى فى المقدمة بعدد 164 منشأة بنسبة %19.9، تليها صناعة تفصيل الملابس الجاهزة (عدا الفراء ) بعدد 140 منشأة تمثل %16.9 من إجمالي عدد المنشآت تعداد عام 2008.

• بلغ عدد الفنادق بالمحافظة 110 فندق تحتوى على 8618 غرفة بها حوالى 17 ألف سرير، 83 قرية سياحية تحتوى على 37.5 ألف غرفة بها حوالى 150 ألف سرير، بالإضافة إلى بيت شباب واحد فقط يحتوى على 6 غرف بها 52 سرير، 47 مخيم تحتوى على 1771 غرفة بها 4432 سرير عام 2008.

• بلغ إجمالي أطوال الطرق التابعة للهيئة العامة للطرق والكبارى 1150 كم، والطرق الإقليمية المرصوفة التابعة للإدارة المحلية 913 كم، أما الطرق الترابية فقد بلغ طولها 1190 كم عام 2007.

• زاد إجمالي عدد المركبات بمختلف أنواعها من حوالى 14 ألف مركبة عام 2001 إلى 33.3 ألف مركبة عام 2008 بنسبة زيادة %138.1 .

• زادت إجمالي عدد رحلات الطيران القادمة والمغادرة بالمحافظة من 558 رحلة عام 2001 إلى 1000 رحلة عام 2008 بنسبة %79.2، كما زاد إجمالي عدد الركاب من 16 ألف راكب عام 2001 إلى 71 ألف راكب عام 2008 بنسبة زيادة %343.8 .

• بلغ عدد محطات تنقية مياه الشرب بالمحافظة 3 محطات، زادت قدرتها التصميمية من 700 م<sup>3</sup>/ساعة عام 2003/2004 إلى 3500 م<sup>3</sup>/ساعة عام 2007 /2006 بزيادة قدرها %400، كما زادت كمية مياه الشرب المستهلكة من 700 ألف م<sup>3</sup> إلى 6438 ألف م<sup>3</sup> خلال الفترة المذكورة. وبلغ متوسط نصيب الفرد من كمية مياه الشرب المستهلكة 302 لتر /يوم عام 2008. • بلغ عدد محطات الصرف الصحى (5 محطات) منها محطة رفع رئيسية، محطة رفع مساعدة، 3 محطات رفع فرعية) ومحطة معالجة مياه الصرف الصحى بقسم مرسى مطروح عام 2008.

• بلغ عدد محطات الكهرباء 21 محطة منها 8 محطات بقسم سيوة، 7 محطات بقسم مرسى مطروح، بلغ إجمالي كمية الكهرباء المنتجة بالمحافظة حوالى 445 مليون كيلو وات. ساعة، كمية الكهرباء المستهلكة 421.4 مليون كيلو وات ساعة عام 2008. • زاد عدد المدارس التى بها مرحلة التعليم ما قبل الإبتدائى بالمحافظة من 19 مدرسة عام 2000/2001 إلى 40 مدرسة عام 2007/2008 بنسبة زيادة %110.5، كما زاد إجمالي عدد التلاميذ بهذه المرحلة من 1347 تلميذاً إلى 3015 تلميذاً بنسبة زيادة %123.8 خلال نفس الفترة.

• زاد إجمالي عدد المدارس بحلقة التعليم الإبتدائى بالمحافظة من 191 مدرسة عام 2000/2001 إلى 204 مدرسة عام 2007/2008 بنسبة زيادة %6.8، كما زاد إجمالي عدد التلاميذ بهذه المرحلة من حوالى 32 ألف تلميذاً إلى 47 ألف تلميذاً بنسبة زيادة %47.1 خلال نفس الفترة.

• زاد إجمالي عدد المدارس بحلقة التعليم الإعدادى بالمحافظة من 56 مدرسة عام 2001/2000 إلى 90 مدرسة عام 2007/2008 بنسبة زيادة %60.7، كما زاد إجمالي عدد التلاميذ بهذه المرحلة من 15.1 ألف تلميذاً إلى 18 ألف تلميذاً

بنسبة زيادة 19% خلال نفس الفترة.

• زاد إجمالي عدد المدارس بمرحلة الثانوى العام بالمحافظة من 8 مدرسة عام 2000/2001 إلى 14 مدرسة عام 2007/2008 بنسبة %75، كما زاد إجمالي عدد التلاميذ بهذه المرحلة من 2120 تلميذاً إلى 2377 تلميذاً بنسبة زيادة 12.1% خلال نفس الفترة.

• بلغ عدد المدارس الثانوى الفنى الصناعى بالمحافظة 7 مدارس بها 2286 تلميذاً، المدارس الثانوى الفنى التجارى 6 مدارس بها 1764 تلميذاً، ومدرستين ثانوى فنى زراعى بهما 549 تلميذاً عام 2007/2008.

• زاد إجمالي عدد المعاهد الأزهرية بمرحلة التعليم الأبتدائى من 15 معهد عام 2000/2001 إلى 40 معهد عام 2007/2008 بنسبة زيادة %166.7، كما زاد إجمالي عدد التلاميذ بهذه المرحلة من 1898 تلميذاً إلى 5189 تلميذاً بنسبة زيادة 173.4% خلال نفس الفترة.

• زاد إجمالي عدد المعاهد الأزهرية بالمرحلة الإعدادية من 12 معهد عام 2000/ 2001 إلى 27 معهد عام 2007/2008 بنسبة زيادة %125، كما زاد إجمالي عدد التلاميذ بهذه المرحلة من 507 تلميذاً إلى 1326 تلميذاً بنسبة زيادة 161.5% خلال نفس الفترة.

• زاد إجمالي عدد المعاهد الأزهرية بمرحلة الثانوى العام من 8 معاهد عام 2000/2001 إلى 16 معهد عام 2007/2008 بنسبة زيادة 100%، كما زاد إجمالي عدد التلاميذ بهذه المرحلة من 314 تلميذاً إلى 535 تلميذاً بنسبة زيادة 70.4% خلال نفس الفترة.

• يوجد بالمحافظة كلية تربية ومعهد على للتكنولوجيا.

• بلغ إجمالي عدد المستشفيات بالمحافظة 10 مستشفيات (منها 8 مستشفيات حكومية، 2 مستشفى قطاع خاص) خلال الفترة ( 2007 - 2004 ).

• بلغ عدد المنشآت العلاجية التى تخدم التامين الصحى 50 منشأة تخدم 177.1 ألف منتفع وبلغت نسبة التغطية التأمينية 53.3% عام 2007.

• انخفض متوسط عدد الأطباء من (11 طبيب/10000 نسمة) عام 2004 الى (10 أطباء/10000 نسمة) عام 2007، انخفض متوسط عدد العاملين بهيئة التمريض من (20 ممرض/10000 نسمة) عام 2004 إلى (19 ممرض/10000 نسمة) عام 2007، كما انخفض متوسط عدد الأسرة من (29 سرير/10000 نسمة) إلى (24 سرير/10000) خلال نفس الفترة .

• تتنوع الخدمات الاجتماعية المقدمة لسكان المحافظة ما بين اجتماعية وثقافية وترفيهية حيث يوجد بالمحافظة 9 دور رعاية اجتماعية، 81 دار حضانه، 13 جمعية خيرية معانة، 26 جمعية تنمية اجتماعية صحراوية عام 2007.

• ثبات عدد الوحدات المحلية خلال الفترة ( 2007 - 2000 ) حيث بلغت 56 وحدة منها خدمات عمرانية، زراعية، اجتماعية ( معاشات ومساعدات ) ، خدمات تعليمية وثقافية تخدم 98 قرية عام 2007.

• بلغ إجمالي عدد الأسر التى تصرف لهم المعاشات والمساعدات وإعانات وزارة الأوقاف 16.7 ألف أسرة وقيمة المبالغ المنصرفة لهم 11045 ألف جنيه وبلغ متوسط نصيب الأسرة منها (663 جنيه/أسرة) عام 2007 .

• بلغ عدد المراكز الثقافية 7، متوسط عدد السكان لكل مركز (47.7 ألف نسمة / مركز) عام 2008.

• بلغ عدد المكتبات العامة بالمحافظة 21 مكتبة، متوسط عدد السكان لكل مكتبة (15.9 ألف نسمة/مكتبة) عام 2008.

• بلغ عدد دور السينما بالمحافظة 4 دور، متوسط عدد السكان لكل دار سينما (83.5 ألف نسمة/سينما)، عدد المتاحف بالمحافظة 2 متحف، بلغ عدد المترددين عليها 54 ألف زائر، متوسط عدد السكان لكل متحف (167 ألف نسمة / متحف) عام 2008.

• بلغ عدد الأندية الرياضية بالمحافظة 39 نادى رياضى، 94 مركز شباب عام 2008.

• زاد عدد السنترالات من 6 سنترالات بحمولة 20 ألف خط عام 2000/2001 إلى 21 سنترال بحمولة 51.5 ألف خط عام 2006/2007.

• بلغ إجمالي عدد الخطوط التليفونية بالمحافظة 28.4 ألف خط تليفون عام 2006 /2007 تمثل الخطوط المنزلية منها 63.6%، القطاع الخاص 24.7% والقطاع الحكومى/القطاع العام 11.7%.

• انخفضت أعداد الخدمة البريدية من 38 مكتب عام 2000/2001 إلى 35 مكتب عام 2006/2007، لذا زاد متوسط ما

يخدمه المكتب من السكان من (6.3 ألف نسمة/ مكتب) إلى (9.2 ألف نسمة / مكتب) خلال نفس الفترة.

•بلغ إجمالي عدد البطاقات التموينية 32.2 ألف بطاقة، عدد المستفيدين منها 135.5 ألف مستفيد يمثلون %40.5 من إجمالي عدد سكان المحافظة عام 2008.

•بلغ إجمالي عدد المخابز بالمحافظة 111 مخبز قطاع خاص، متوسط عدد السكان لكل مخبز (3 آلاف نسمة/مخبز)

•بلغ عدد المجمعات التعاونية الإستهلاكية بالمحافظة 16 مجمع، متوسط عدد السكان لكل مجمع (9.3 ألف نسمة/مجمع) كما بلغ عدد مستودعات البوتاجاز 22 مستودع، متوسط عدد السكان لكل مستودع (15.2 ألف نسمة/مستودع).

## وصف عام لمحافظة مطروح

العدد	الوحدة	البيان
334093	نسمة	إجمالي عدد السكان التقديرى فى 2008*
166563	كم <sup>2</sup>	المساحة الكلية
2	نسمة/كم <sup>2</sup>	الكثافة السكانية للمساحة الكلية
3921.2	كم <sup>2</sup>	<u>المساحة المأهولة</u>
2906.0	كم <sup>2</sup>	- سكن ومتنثرات
-	كم <sup>2</sup>	- منافع وجبانات
-	كم <sup>2</sup>	- برك وأراضى بور
1015.2	كم <sup>2</sup>	- أراضى زراعية داخل الزمام
-	كم <sup>2</sup>	- أراضى زراعية خارج الزمام
85.2	نسمة/كم <sup>2</sup>	الكثافة السكانية للمساحة المأهولة
2.35	%	نسبة المساحة المأهولة للمساحة الكلية
		<u>التقسيمات الإدارية</u>
8	قسم	- عدد الأقسام
8	مدينة	- عدد المدن الإدارية
56	وحدة قروية	- عدد الوحدات المحلية القروية
98	قرية	- عدد القرى الإدارية
1	مدن جديدة	- المجتمعات العمرانية الجديدة
24	منطقة	المناطق العشوائية

\* تقديرات الجهاز المركزى للتعبئة العامة والإحصاء فى 1/7/2008.

المصدر: 1- الجهاز المركزى للتعبئة العامة والإحصاء، دليل الوحدات الإدارية لجمهورية مصر العربية، فبراير 2006.

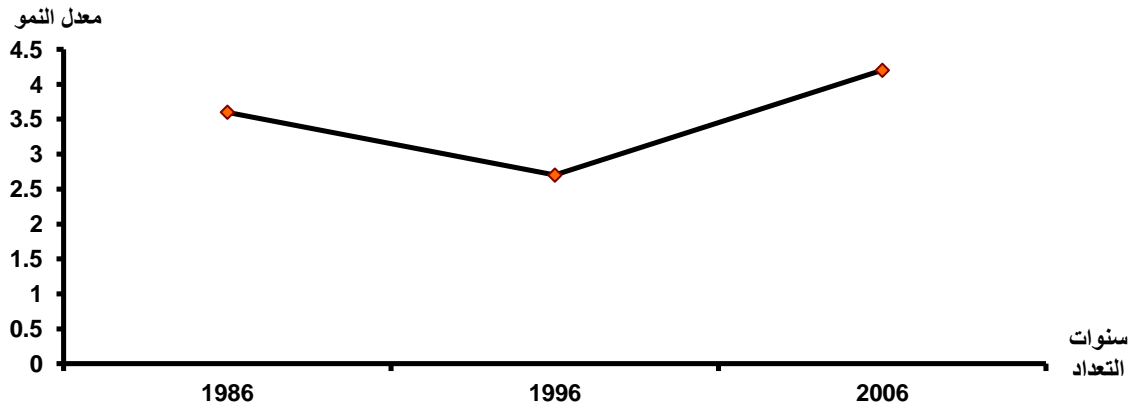
2 - مجلس الوزراء، مركز المعلومات ودعم إتخاذ القرار، وصف مصر بالمعلومات 2007، الجزء الثالث، ص 264 .



التطور العددي للسكان بالمحافظة ومعدلات النمو  
في السنوات التعدادية ( 2006- 1976 )

سنوات التعداد	عدد السكان	معدل النمو
1976	112547	-
1986	161163	3.6
1996	212001	2.7
2006	323381	4.2

المصدر : الجهاز المركزي للتعبئة العامة والاحصاء، النتائج النهائية للتعداد العام للسكان والإسكان والمنشآت،  
سنوات تعدادية 76، 86، 96، 2006 .



**جدول رقم ( 15 )**  
تطور قوة العمل ومعدل البطالة ومساهمة الإناث فى قوة العمل بالمحافظة  
خلال الفترة ( 2008 - 2000 )

( العدد بالمنات )

معدل البطالة (%)						معدل البطالة			عدد المتعطلين			نسبة مساهمة الإناث فى قوة العمل	إجمالى قوة العمل			البيان السنوات
لحملة المؤهلات العليا			لحملة المؤهلات المتوسطة و فوق المتوسطة			( 15-64 سنة )			( حسب المؤهل )				( حسب المؤهل )			
ج	إ	ذ	ج	إ	ذ	ج	إ	ذ	ج	إ	ذ		ج	إ	ذ	
1.9	8.8	-	13.8	15.6	13.1	5.7	10.9	4.5	37	13	24	18.2	654	119	535	2000
18.8	9.1	21.1	19.4	21.9	18.4	13.9	20.7	12.4	109	30	79	18.5	782	145	637	2001
19.9	35.2	11.3	9.4	10.8	8.9	8.3	19.3	5.6	61	28	33	19.6	739	145	594	2002
12.8	20.8	9.3	25.3	26.9	24.5	15.7	21.2	14.0	135	42	93	23.0	861	198	663	2003
19.6	28.9	14.9	15.5	27.8	10.6	9.7	23.2	6.1	84	43	41	21.5	859	185	674	2004
8.7	19.2	4.3	19.3	32.5	12.4	11.1	26.2	6.1	94	55	39	24.8	847	210	637	2005
3.8	-	5.7	12.1	20.0	10.0	5.7	12.0	4.7	44	13	31	14.0	769	108	661	2006
3.8	14.0	-	6.8	11.9	4.9	3.6	8.2	2.6	35	15	20	19.0	968	184	784	2007
8.1	21.0	3.6	23.2	33.3	21.5	11.3	28.4	9.3	106	27	79	10.1	942	95	847	2008

المصدر : الجهاز المركزى للتعبئة العامة والاحصاء، بحث العمالة بالعينة ، أعداد مختلفة .

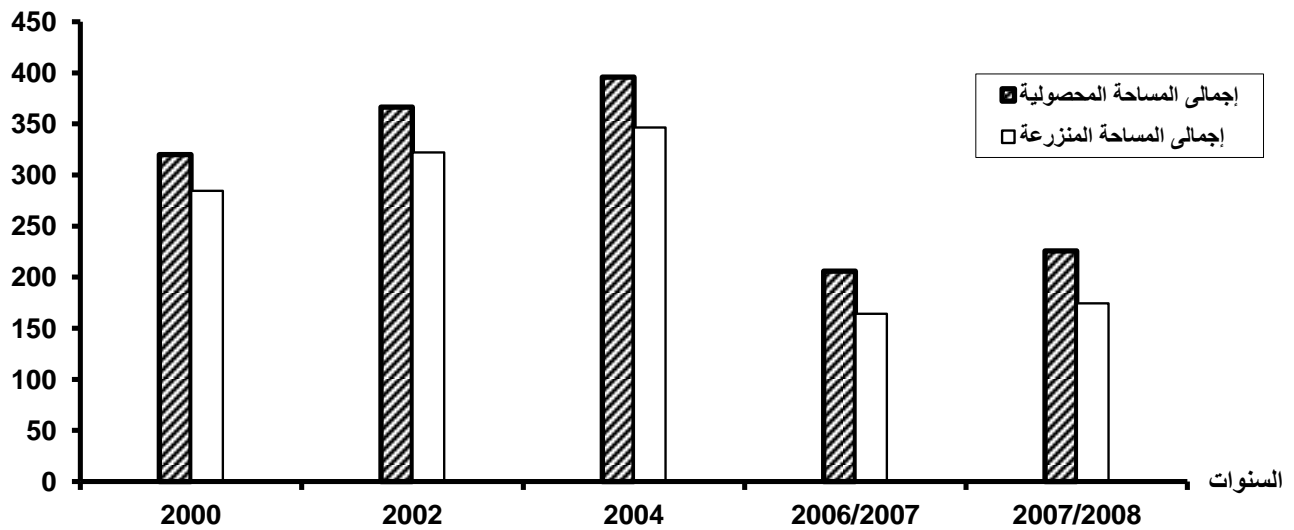
تطور المساحة المحصولية والمنزوعة ومعدل استخدام الأرض بالمحافظة  
خلال سنوات مختلفة

(المساحة : بالفدان)

معدل استخدام الأرض	إجمالي المساحة المنزوعة	إجمالي المساحة المحصولية	مساحة حدائق الفاكهة	مساحة نخيل البلح	العروة الصيفية		العروة الشتوية		البيان السنوات
					خضر	محاصيل	خضر	محاصيل	
1.1	284367	320096	60583	5387	27682	9497	2654	214293	2000
1.1	322134	366320	87981	5277	38677	6809	3081	224495	2002
1.1	346433	395908	93346	5878	44823	7252	741	243868	2004
1.3	164156	205911	99608	5914	37544	7041	2216	53588	*2007/2006
1.3	174579	225667	102209	5914	41328	9260	3410	63046	2008/2007

\* عام 2007/2006 سنة زراعية .  
المصدر : الجهاز المركزي للتعبئة العامة والإحصاء ، نشرة احصاءات المساحات المحصولية والإنتاج النباتي ، أعداد مختلفة.

إجمالي المساحة  
(بالآلاف فدان)



المشروعات الاستثمارية فى قطاع الصناعة عام 2008

م	اسم المشروع	وصف المشروع	الموقع	العمالة	المساحة م <sup>2</sup>
1	شركة الوادى لتنمية الصناعات الغذائية	عصر وتعبئة زيت الزيتون وثلاجة حفظ بلح	مدخل مدينة سيوه	100	8689.3
2	شركة فرسان الصحراء	مصنع أعلاف	مرسى مطروح	100	20289
3	الوادى للصناعات الغذائية	مصنع مياه شرب	طريق أبو شروق سيوه	100	2002.2
4	شركة الصفا	مصنع تدوير المخلفات الصلبة	جنوب العلمين	100	300000

المصدر : محافظة مطروح، الإدارة العامة للإستثمار .

فرص الاستثمار المتاحة بقطاع الصناعة بالمحافظة

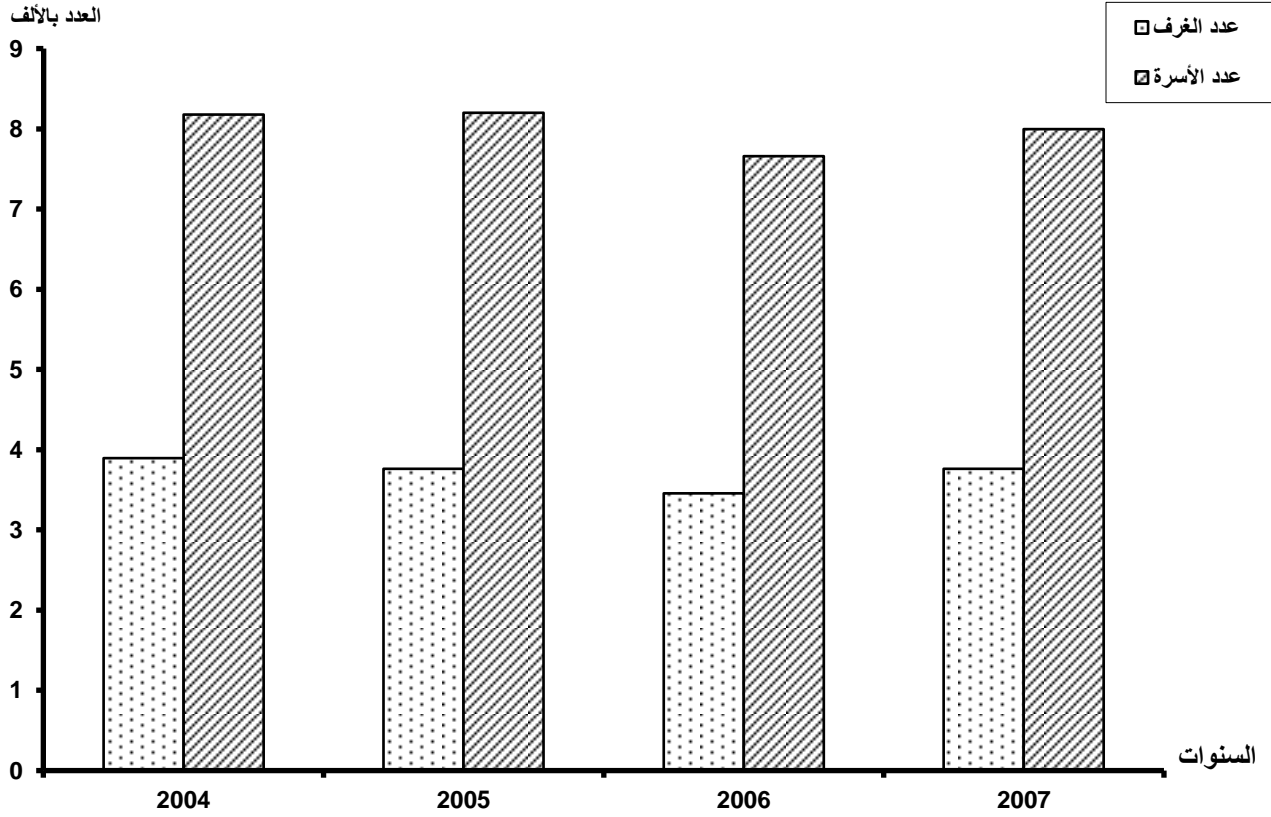
م	اسم المشروع	الموقع	المساحة	الجهة المالكة	طريقة التخصيص	المزايا النسبية
1	مجمع إنتاج الزجاج والكريستال	30 كم جنوب الطريق الساحلى على طريق العلمين	25 ألف هكتار	مكتب خدمة المستثمرين	البيع أو حق الانتفاع	- يبلغ احتياطى السليكا بالمحافظة 150 مليون م <sup>3</sup> .
2	إقامة مجمع إنتاج الجبس ومنتجاته	30 كم جنوب الطريق الساحلى على طريق العلمين	25 ألف هكتار	مكتب خدمة المستثمرين	البيع أو حق الانتفاع	- يبلغ احتياطى الجبس بالمحافظة 100 مليون م <sup>3</sup> .

المصدر : الهيئة العامة للاستثمار والمناطق الحرة ، قطاع الاستثمار فى المحافظات ، 2009 .

**جدول رقم ( 52 )**  
**تطور عدد الفنادق والغرف والأسرة والليالي السياحية**  
**بالمحافظة خلال الفترة (2004 - 2007)**

عدد الليالي السياحية بالآلاف	عدد الأسرة	عدد الغرف	عدد الفنادق	البيان السنوات
541	8178	3893	87	2004
919	8202	3763	83	2005
705	7661	3454	74	2006
637	7997	3759	82	2007

المصدر : الجهاز المركزي للتعبئة العامة والإحصاء، نشرة إحصاء مقومات النشاط الفندقى والقرى السياحية فى القطاعين العام / الأعمال العام والخاص فى ج.م.ع، أعداد مختلفة



جدول رقم ( 56 )

فرص الاستثمار المتاحة بقطاع السياحة بالمحافظة

م	إسم المشروع	الموقع	المساحة	الجهة المالكة	طريقة التخصيص	المزايا النسبية
1	منتجعات سياحية	مركز فوكه - الضبعة	1512 هكتار	مكتب خدمة المستثمرين	البيع / حق الانتفاع	- موقع متميز على ساحل البحر المتوسط. - البيئة الخالية من التلوث والمناخ المعتدل طوال العام.
2	منتجعات سياحية	مركز باجوش / مرسى مطروح	5712 هكتار	مكتب خدمة المستثمرين	البيع / حق الانتفاع	- أجمل شواطئ مدينة مطروح. - البيئة الخالية من التلوث والمناخ المعتدل طوال العام.

المصدر : الهيئة العامة للاستثمار والمناطق الحرة ، قطاع الاستثمار فى المحافظات .

جدول رقم (83)

تطور عدد المنشآت الصحية وعدد الأسرة (بأجر / بدون أجر)

وفقاً للقطاع ( حكومي / خاص ) بالمحافظة خلال الفترة (2004 - 2007)

2007		2006		2005		2004		السنوات	البيان
وحدة علاجية	مستشفيات	وحدة علاجية	مستشفيات	وحدة علاجية	مستشفيات	وحدة علاجية *	مستشفيات		
								<u>القطاع الحكومي</u>	
23	8	21	8	23	8	24	8	عدد المنشآت	
								<u>عدد الأسرة</u>	
-	237	-	161	-	201	-	229	بأجر	
-	493	-	569	-	529	-	500	بدون أجر	
-	730	-	730	-	730	-	729	جملة الأسرة	
								<u>القطاع الخاص</u>	
-	2	-	2	-	2	-	2	عدد المنشآت	
-	50	-	50	-	20	-	50	عدد الأسرة ( بأجر )	
								<u>الإجمالي العام</u>	
23	10	21	10	23	10	24	10	عدد المنشآت	
								<u>عدد الأسرة</u>	
-	287	-	211	-	221	-	279	بأجر	
-	493	-	569	-	529	-	500	بدون أجر	
-	780	-	780	-	750	-	779	جملة الأسرة	

\* الوحدات العلاجية : هي المنشآت العلاجية التي ليس بها عيادة داخلية .

المصدر: الجهاز المركزي للتعبئة العامة والإحصاء، نشرة احصاء الخدمات الصحية، اعداد مختلفة .



جدول رقم (88)

تطور مؤشرات الخدمة الصحية بالمحافظة خلال الفترة ( 2004 - 2007 )

متوسط عدد السكان لكل مركز اسعاف ( 1000 نسمة / مركز )	إجمالي عدد مراكز الاسعاف	متوسط عدد الصيدليات لكل 10000 نسمة	إجمالي عدد الصيدليات	متوسط عدد الأسرة لكل 10000 نسمة	إجمالي عدد الأسرة	متوسط عدد الممرضين لكل 10000 نسمة	إجمالي عدد هيئة التمريض	متوسط عدد الأطباء لكل 10000 نسمة	إجمالي عدد الاطباء	عدد السكان التقديرى	البيان / السنوات
44.4	6	3	70	29	779	20	520	11	295	266406	2004
39.2	7	3	70	27	750	22	600	10	269	274482	2005
53.9	6	2	70	24	780	18	587	9	287	323381	2006
55.4	6	2	70	24	780	19	625	10	342	332424	2007

المصدر : 1- الجهاز المركزى للتعبئة العامة والاحصاء، نشرة احصاء الخدمات الصحية، اعداد مختلفة .

2- الجهاز المركزى للتعبئة العامة والاحصاء، التعداد العام للسكان والإسكان والمنشآت عام 2006 .

3- الجهاز المركزى للتعبئة العامة والاحصاء ، الكتاب الإحصائى السنوى، ديسمبر 2009 . .

جدول رقم ( 98 )

تطور عدد جمعيات التنمية الاجتماعية الصحراوية وفقاً لنشاطها وعدد المستفيدين  
وجملة المنصرف بالمحافظة خلال الفترة (2007 - 2000)

( القيمة بالجنيه )

إجمالي جمعيات التنمية الاجتماعية الصحراوية		خدمات المرافق	الخدمات الثقافية			خدمات التأهيل المهني			جمعيات تزاوّل أكثر من نشاط*			عدد الجمعيات	البيان السنوات
المبالغ المنصرفة	عدد المستفيدين		متوسط نصيب المستفيد من المبالغ المنصرفة	المبالغ المنصرفة	عدد المستفيدين	متوسط نصيب المستفيد من المبالغ المنصرفة	المبالغ المنصرفة	عدد المستفيدين	متوسط نصيب المستفيد من المبالغ المنصرفة	المبالغ المنصرفة	إجمالي عدد المستفيدين*		
98822	6729	3100	0.8	1261	1629	6.7	25048	3714	52.3	72513	1386	27	2000
74343	2448	200	21.1	18644	885	15.0	11749	785	56.5	43950	778	28	2001
44788	1928	-	27.1	16883	622	26.7	1200	45	21.2	26705	1261	27	2002
70829	2149	4000	25.3	30266	1197	5.0	100	20	43.4	40463	932	27	2003
151949	2738	-	26.4	26060	988	49.8	36073	725	87.6	89816	1025	27	2004
144704	3989	-	30.0	39386	1314	-	-	-	39.4	105318	2675	27	2005
184837	7423	10450	14.9	94536	6335	106.7	3200	30	82.3	87101	1058	22	2006
332260	7926	-	15.1	85570	5654	87.0	44814	515	114.9	201876	1757	26	2007

\* تشمل خدمات الحضانه ومراكز تنظيم ورعاية الأسرة وجمعيات التنمية الاجتماعية المعانة ومكتب التوجيه والاستشارات الأسرية .

المصدر : الجهاز المركزي للتعبئة العامة والاحصاء ، منشآت الرعاية الاجتماعية ، أعداد مختلفة .

**جدول رقم (1)**  
**وصف عام لمحافظة مطروح**

العدد	الوحدة	البيان
334093	نسمة	إجمالي عدد السكان التقديرى فى 2008*
166563	كم <sup>2</sup>	المساحة الكلية
2	نسمة/كم <sup>2</sup>	الكثافة السكانية للمساحة الكلية
3921.2	كم <sup>2</sup>	<u>المساحة المأهولة</u>
2906.0	كم <sup>2</sup>	- سكن ومتنثرات
-	كم <sup>2</sup>	- منافع وجبانات
-	كم <sup>2</sup>	- برك وأراضى بور
1015.2	كم <sup>2</sup>	- أراضى زراعية داخل الزمام
-	كم <sup>2</sup>	- أراضى زراعية خارج الزمام
85.2	نسمة/كم <sup>2</sup>	الكثافة السكانية للمساحة المأهولة
2.35	%	نسبة المساحة المأهولة للمساحة الكلية
		<u>التقسيمات الإدارية</u>
8	قسم	- عدد الأقسام
8	مدينة	- عدد المدن الإدارية
56	وحدة قروية	- عدد الوحدات المحلية القروية
98	قرية	- عدد القرى الإدارية
1	مدن جديدة	- المجتمعات العمرانية الجديدة
24	منطقة	المناطق العشوائية

\* تقديرات الجهاز المركزى للتعبئة العامة والإحصاء فى 1/7/2008.

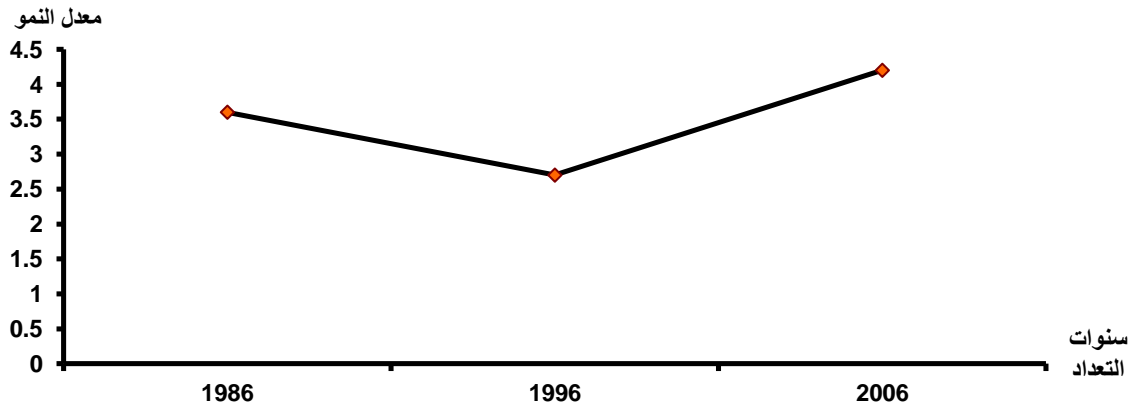
المصدر: 1- الجهاز المركزى للتعبئة العامة والإحصاء، دليل الوحدات الإدارية لجمهورية مصر العربية، فبراير 2006.

2 - مجلس الوزراء، مركز المعلومات ودعم إتخاذ القرار، وصف مصر بالمعلومات 2007، الجزء الثالث، ص 264 .

**جدول رقم ( 3 )**  
**التطور العددي للسكان بالمحافظة ومعدلات النمو**  
**في السنوات التعدادية ( 1976 - 2006 )**

سنوات التعداد	عدد السكان	معدل النمو
1976	112547	-
1986	161163	3.6
1996	212001	2.7
2006	323381	4.2

المصدر : الجهاز المركزي للتعبئة العامة والاحصاء، النتائج النهائية للتعداد العام للسكان والإسكان والمنشآت، سنوات تعدادية 76، 86، 96، 2006 .



**جدول رقم ( 15 )**  
**تطور قوة العمل ومعدل البطالة ومساهمة الإناث فى قوة العمل بالمحافظة**  
**خلال الفترة ( 2008 - 2000 )**

( العدد بالآمنات )

معدل البطالة (%)						معدل البطالة			عدد المتعطلين			نسبة مساهمة الإناث فى قوة العمل	إجمالى قوة العمل			البيان السنوات	
لحملة المؤهلات العليا			لحملة المؤهلات المتوسطة وفوق المتوسطة			( 15-64 سنة )			( حسب المؤهل )				( حسب المؤهل )				
ج	إ	ذ	ج	إ	ذ	ج	إ	ذ	ج	إ	ذ	ج	إ	ذ	ج	إ	ذ
1.9	8.8	-	13.8	15.6	13.1	5.7	10.9	4.5	37	13	24	18.2	654	119	535	2000	
18.8	9.1	21.1	19.4	21.9	18.4	13.9	20.7	12.4	109	30	79	18.5	782	145	637	2001	
19.9	35.2	11.3	9.4	10.8	8.9	8.3	19.3	5.6	61	28	33	19.6	739	145	594	2002	
12.8	20.8	9.3	25.3	26.9	24.5	15.7	21.2	14.0	135	42	93	23.0	861	198	663	2003	
19.6	28.9	14.9	15.5	27.8	10.6	9.7	23.2	6.1	84	43	41	21.5	859	185	674	2004	
8.7	19.2	4.3	19.3	32.5	12.4	11.1	26.2	6.1	94	55	39	24.8	847	210	637	2005	
3.8	-	5.7	12.1	20.0	10.0	5.7	12.0	4.7	44	13	31	14.0	769	108	661	2006	
3.8	14.0	-	6.8	11.9	4.9	3.6	8.2	2.6	35	15	20	19.0	968	184	784	2007	
8.1	21.0	3.6	23.2	33.3	21.5	11.3	28.4	9.3	106	27	79	10.1	942	95	847	2008	

المصدر : الجهاز المركزى للتعبئة العامة والاحصاء، بحث العمالة بالعينة ، أعداد مختلفة .

## جدول رقم (27)

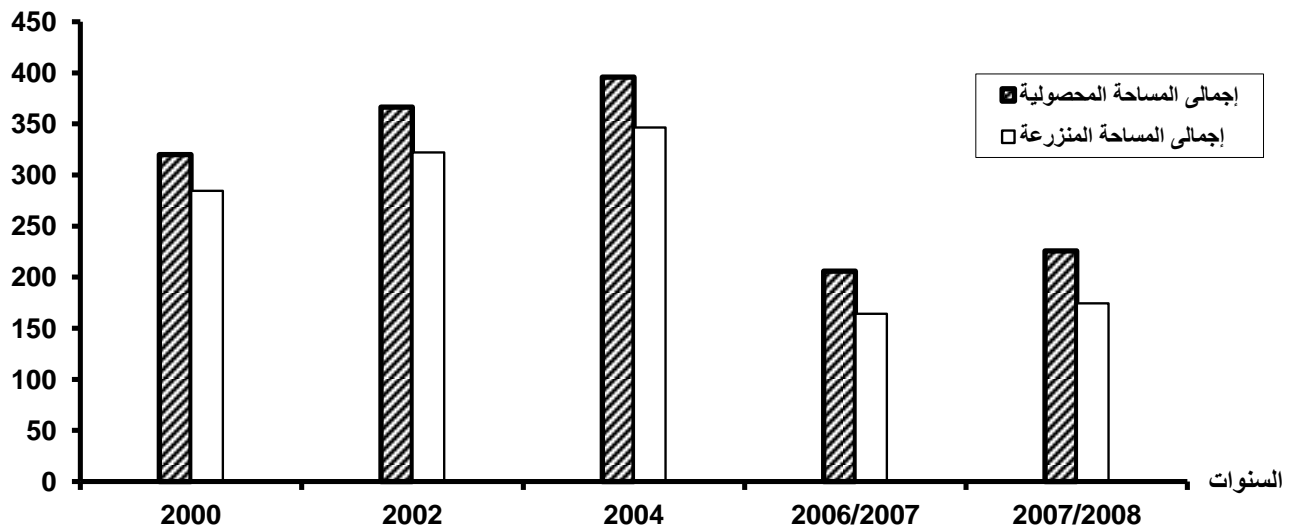
تطور المساحة المحصولية والمنزوعة ومعدل استخدام الأرض بالمحافظة  
خلال سنوات مختلفة

(المساحة : بالفدان)

معدل استخدام الأرض	إجمالي المساحة المنزوعة	إجمالي المساحة المحصولية	مساحة حدائق الفاكهة	مساحة نخيل البلح	العروة الصيفية		العروة الشتوية		البيان / السنوات
					خضر	محاصيل	خضر	محاصيل	
1.1	284367	320096	60583	5387	27682	9497	2654	214293	2000
1.1	322134	366320	87981	5277	38677	6809	3081	224495	2002
1.1	346433	395908	93346	5878	44823	7252	741	243868	2004
1.3	164156	205911	99608	5914	37544	7041	2216	53588	*2006/2007
1.3	174579	225667	102209	5914	41328	9260	3410	63046	2007/2008

\* عام 2006/2007 سنة زراعية .  
المصدر : الجهاز المركزي للتعبئة العامة والإحصاء ، نشرة احصاءات المساحات المحصولية والإنتاج النباتي ، أعداد مختلفة.

إجمالي المساحة  
(بالآلاف فدان)



جدول رقم ( 49 )

المشروعات الاستثمارية فى قطاع الصناعة عام 2008

م	اسم المشروع	وصف المشروع	الموقع	العمالة	المساحة م <sup>2</sup>
1	شركة الوادى لتنمية الصناعات الغذائية	عصر وتعبنة زيت الزيتون وثلاجة حفظ بلح	مدخل مدينة سيوه	100	8689.3
2	شركة فرسان الصحراء	مصنع أعلاف	مرسى مطروح	100	20289
3	الوادى للصناعات الغذائية	مصنع مياه شرب	طريق أبو شروق سيوه	100	2002.2
4	شركة الصفا	مصنع تدوير المخلفات الصلبة	جنوب العلمين	100	300000

المصدر : محافظة مطروح، الإدارة العامة للإستثمار .

جدول رقم ( 50 )

فرص الاستثمار المتاحة بقطاع الصناعة بالمحافظة

م	اسم المشروع	الموقع	المساحة	الجهة المالكة	طريقة التخصيص	المزايا النسبية
1	مجمع إنتاج الزجاج والكريستال	30 كم جنوب الطريق الساحلى على طريق العلمين	25 ألف هكتار	مكتب خدمة المستثمرين	البيع أو حق الانتفاع	- يبلغ احتياطى السليكا بالمحافظة 150 مليون م <sup>3</sup> .
2	إقامة مجمع إنتاج الجبس ومنتجاته	30 كم جنوب الطريق الساحلى على طريق العلمين	25 ألف هكتار	مكتب خدمة المستثمرين	البيع أو حق الانتفاع	- يبلغ احتياطى الجبس بالمحافظة 100 مليون م <sup>3</sup> .

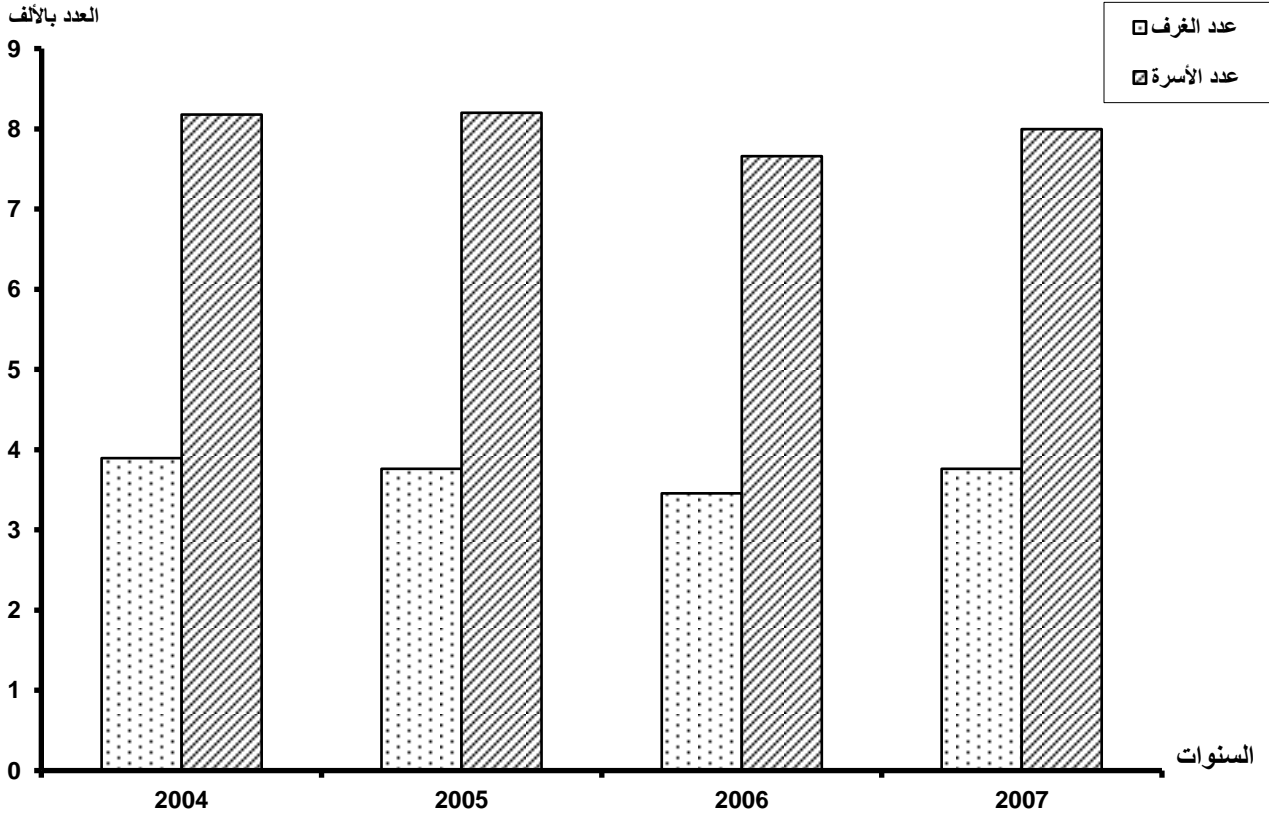
المصدر : الهيئة العامة للاستثمار والمناطق الحرة ، قطاع الاستثمار فى المحافظات ، 2009 .



**جدول رقم ( 52 )**  
**تطور عدد الفنادق والغرف والأسرة والليالي السياحية**  
**بالمحافظة خلال الفترة (2004 - 2007)**

عدد الليالي السياحية بالآلاف	عدد الأسرة	عدد الغرف	عدد الفنادق	البيان السنوات
541	8178	3893	87	2004
919	8202	3763	83	2005
705	7661	3454	74	2006
637	7997	3759	82	2007

المصدر : الجهاز المركزي للتعبئة العامة والإحصاء، نشرة إحصاء مقومات النشاط الفندقى والقرى السياحية فى القطعين العام / الأعمال العام والخاص فى ج.م.ع، أعداد مختلفة



جدول رقم ( 56 )

فرص الاستثمار المتاحة بقطاع السياحة بالمحافظة

م	إسم المشروع	الموقع	المساحة	الجهة المالكة	طريقة التخصيص	المزايا النسبية
1	منتجعات سياحية	مركز فوكه - الضبعة	1512 هكتار	مكتب خدمة المستثمرين	البيع / حق الانتفاع	- موقع متميز على ساحل البحر المتوسط. - البيئة الخالية من التلوث والمناخ المعتدل طوال العام.
2	منتجعات سياحية	مركز باجوش / مرسى مطروح	5712 هكتار	مكتب خدمة المستثمرين	البيع / حق الانتفاع	- أجمل شواطئ مدينة مطروح. - البيئة الخالية من التلوث والمناخ المعتدل طوال العام.

المصدر : الهيئة العامة للاستثمار والمناطق الحرة ، قطاع الاستثمار فى المحافظات .

جدول رقم (83)

تطور عدد المنشآت الصحية وعدد الأسرة (بأجر / بدون أجر)

وفقاً للقطاع ( حكومي / خاص ) بالمحافظة خلال الفترة (2004 - 2007)

2007		2006		2005		2004		السنوات	البيان
وحدة علاجية	مستشفيات	وحدة علاجية	مستشفيات	وحدة علاجية	مستشفيات	وحدة علاجية *	مستشفيات		
								<u>القطاع الحكومي</u>	
23	8	21	8	23	8	24	8	عدد المنشآت	
								<u>عدد الأسرة</u>	
-	237	-	161	-	201	-	229	بأجر	
-	493	-	569	-	529	-	500	بدون أجر	
-	730	-	730	-	730	-	729	جملة الأسرة	
								<u>القطاع الخاص</u>	
-	2	-	2	-	2	-	2	عدد المنشآت	
-	50	-	50	-	20	-	50	عدد الأسرة ( بأجر )	
								<u>الإجمالي العام</u>	
23	10	21	10	23	10	24	10	عدد المنشآت	
								<u>عدد الأسرة</u>	
-	287	-	211	-	221	-	279	بأجر	
-	493	-	569	-	529	-	500	بدون أجر	
-	780	-	780	-	750	-	779	جملة الأسرة	

\* الوحدات العلاجية : هي المنشآت العلاجية التي ليس بها عيادة داخلية .

المصدر: الجهاز المركزي للتعبئة العامة والإحصاء، نشرة احصاء الخدمات الصحية، اعداد مختلفة .

جدول رقم (88)

تطور مؤشرات الخدمة الصحية بالمحافظة خلال الفترة ( 2004 - 2007 )

متوسط عدد السكان لكل مركز اسعاف ( 1000 نسمة / مركز )	إجمالي عدد مراكز الاسعاف	متوسط عدد الصيدليات لكل 10000 نسمة	إجمالي عدد الصيدليات	متوسط عدد الأسرة لكل 10000 نسمة	إجمالي عدد الأسرة	متوسط عدد الممرضين لكل 10000 نسمة	إجمالي عدد هيئة التمريض	متوسط عدد الأطباء لكل 10000 نسمة	إجمالي عدد الاطباء	عدد السكان التقديرى	البيان / السنوات
44.4	6	3	70	29	779	20	520	11	295	266406	2004
39.2	7	3	70	27	750	22	600	10	269	274482	2005
53.9	6	2	70	24	780	18	587	9	287	323381	2006
55.4	6	2	70	24	780	19	625	10	342	332424	2007

المصدر : 1- الجهاز المركزى للتعبئة العامة والاحصاء، نشرة احصاء الخدمات الصحية، اعداد مختلفة .

2- الجهاز المركزى للتعبئة العامة والاحصاء، التعداد العام للسكان والإسكان والمنشآت عام 2006 .

3- الجهاز المركزى للتعبئة العامة والاحصاء ، الكتاب الإحصائى السنوى، ديسمبر 2009 . .

جدول رقم ( 98 )

تطور عدد جمعيات التنمية الاجتماعية الصحراوية وفقاً لنشاطها وعدد المستفيدين  
وجملة المنصرف بالمحافظة خلال الفترة (2000 - 2007)

( القيمة بالجنيه )

إجمالي جمعيات التنمية الاجتماعية الصحراوية		خدمات المرافق	الخدمات الثقافية			خدمات التأهيل المهني			جمعيات تزاوّل أكثر من نشاط*			عدد الجمعيات	البيان السنوات
المبالغ المنصرفة	عدد المستفيدين		متوسط نصيب المستفيد من المبالغ المنصرفة	المبالغ المنصرفة	عدد المستفيدين	متوسط نصيب المستفيد من المبالغ المنصرفة	المبالغ المنصرفة	عدد المستفيدين	متوسط نصيب المستفيد من المبالغ المنصرفة	المبالغ المنصرفة	إجمالي عدد المستفيدين*		
98822	6729	3100	0.8	1261	1629	6.7	25048	3714	52.3	72513	1386	27	2000
74343	2448	200	21.1	18644	885	15.0	11749	785	56.5	43950	778	28	2001
44788	1928	-	27.1	16883	622	26.7	1200	45	21.2	26705	1261	27	2002
70829	2149	4000	25.3	30266	1197	5.0	100	20	43.4	40463	932	27	2003
151949	2738	-	26.4	26060	988	49.8	36073	725	87.6	89816	1025	27	2004
144704	3989	-	30.0	39386	1314	-	-	-	39.4	105318	2675	27	2005
184837	7423	10450	14.9	94536	6335	106.7	3200	30	82.3	87101	1058	22	2006
332260	7926	-	15.1	85570	5654	87.0	44814	515	114.9	201876	1757	26	2007

\* تشمل خدمات الحضانه ومراكز تنظيم ورعاية الأسرة وجمعيات التنمية الاجتماعية المعانة ومكتب التوجيه والاستشارات الأسرية .

المصدر : الجهاز المركزي للتعبئة العامة والاحصاء ، منشآت الرعاية الاجتماعية ، أعداد مختلفة .