

مقدمة:

تعد محافظة البحر الأحمر منطقة فريدة تجتمع بها كل عناصر الجذب والجمال ولها تاريخ حاضر يشهد على جهود ناجحة في مجالات التنمية الاقتصادية والاجتماعية والسياحية وهي تمتلك مقومات طبيعية متعددة وشواطئ جميلة وجو معتدل كما تتوافر بها مزارات أثرية تنتمي إلى عصور متعاقبة رومانية وقبطية وإسلامية بالإضافة إلى إبداعات الإنسان المعاصر والتي تشهدها الآن ، ومما لا شك فيه تعتبر السياحة هي النشاط الرئيسى لمحافظة البحر الأحمر وأهم قطاعاتها ، فضلاً عن كونها مصدراً هاماً من مصادر الدخل القومى لذا حظى قطاع السياحة على أرض المحافظة اهتماماً بالغاً للحفاظ على تطويرها الدائم وجعلها دائماً وأبداً محط أنظار كل العالم .

أهمية الدراسة:

تعد محافظة البحر الأحمر من المناطق الواعدة التي تسهم فى التخفيف من حدة المشكلة السكانية حيث تتنوع أنشطتها الاقتصادية على طول ساحل البحر الأحمر, وما زالت طاقتها الاستيعابية تسمح بجذب واستيعاب نسبة من السكان وخاصة من محافظات الوجه القبلى ، فموقع المحافظة يعتبر ميزة نسبية بالإضافة إلى وفرة الموارد الطبيعية , وإمكانية توفير فرص العمل الجديدة فى القطاعات الاقتصادية التى يمكن التوسع فيها والتطوير وهذا ما يجعلها جديرة بالدراسة للتعرف على الإمكانيات المتاحة بها ومقومات الإستثمار والتنمية سواء كانت زراعية أو صناعية أو سياحية والتي تؤهلها لى تكون مستقبل مصر للأجيال القادمة .

أهداف الدراسة:

تهدف الدراسة إلى الآتى:

- 1- حصر وتحليل المقومات البشرية والاقتصادية للمحافظة لإبراز دورها فى التنمية الشاملة فى إطار التنمية القومية.
- 2- دراسة وتحليل الهيكل الاقتصادى للمحافظة من زراعة وسياحة وصناعة لإلقاء الضوء على ما يصلح ليكون نواة لمشروعات مستقبلية بها.
- 3- دراسة الطاقة الإنتاجية لقطاع البنية الأساسية (كهرباء – مياه شرب – صرف صحى ...إلخ) وسبل تنميتها.
- 4- استعراض المشروعات وفرص الاستثمار لمختلف المجالات بالمحافظة .

منهجية الدراسة :

تنتهج الدراسة المنهج الوصفى التحليلى للبيانات لاستنتاج المؤشرات التى تخدم أهداف الدراسة وتوضح معوقات التنمية الاقتصادية والاجتماعية , وطرق حلها لدفع عملية التنمية الشاملة بمحافظة البحر الأحمر.

التعاريف والمقاييس الإحصائية المستخدمة :

1- معدل النمو السكانى:

$$PT LN 1 = R$$

$$PO T$$

يحسب معدل النمو السكانى كالآتى

حيث أن: -

=Po عدد السكان فى بداية فترة التعداد.

=PT عدد السكان فى نهاية فترة التعداد.

T = طول الفترة التعدادية (أى الفترة بين التعدادين).

R = معدل النمو السكاني للسكان خلال الفترة التعدادية.

2- القوى البشرية : هو ذلك الجزء من السكان الذى يمكن أن يساهم فى النشاط الاقتصادى وتشمل القوى البشرية جميع السكان عدا:

أ- صغار السن أقل من 6 سنوات.

ب - الأفراد 65 سنة فأكثر ولا يعملون ولا يرغبون فى العمل ولا يبحثون عنه (مسن).

ج - المصاب بعجز كلى (غير قادر على العمل بصفة).

وتمثل هذه الفئات السكانية مجتمعة ما يعرف بالسكان خارج القوى البشرية.

وتنقسم القوى البشرية إلى:

أ - الأفراد داخل قوة العمل : تشمل جميع الأفراد الذين تبلغ أعمارهم 15 سنة فأكثر ويساهمون فعلا بمجهوداتهم الجسدية أو العقلية فى أى نشاط اقتصادى يتصل بإنتاج السلع والخدمات (المشغلون) وكذلك الذين يقدر على أداء مثل هذا النشاط الاقتصادى ويرغبون فيه ويبحثون عنه ولكنهم لا يجدونه (المتعطلون).

معدل مساهمة السكان الصافية فى قوة العمل = إجمالي قوة العمل (64 - 15) سنة / اجمالى السكان (64 -

15) سنة X 100

ب - الأفراد خارج قوة العمل : هم الأفراد فى سن (64 - 15) والقادرون على العمل ولا يعملون ولا يبحثون عنه.

3- نسبة النوع : = عدد الذكور / عدد الإناث X 100

4- نسبة مساهمة الإناث فى قوة العمل : هى نسبة الإناث فى الفئة العمرية (64 - 15) سنة إلى اجمالى قوة العمل.

= عدد الإناث فى قوة العمل (64 - 15) سنة / إجمالي قوة العمل (64 - 15) سنة X 100

5- معدل البطالة : هم نسبة السكان فى الفئة العمرية المنتجة القادرين على العمل والذين يرغبون فيه ويبحثون عنه ولا يجدونه إلى إجمالي قوة العمل.

= إجمالي المتعطلين (64 - 15) سنة / إجمالي قوة العمل (64 - 15) سنة X 100

6- معدل الإعاقة الديموجرافية : هم نسبة السكان خارج سن العمل (الأفراد الأقل من 15 والأكثر من 65 سنة) إلى السكان فى سن العمل.

(= عدد السكان أقل من 15 سنة + السكان أكبر من 65 سنة) عدد السكان من (64 - 15) سنة X 100

7- معدل النشاط الخام : = القوى العاملة (64 - 15) سنة / إجمالي السكان X 100

8- معدل النشاط المنقح = : القوى العاملة (64 - 15) سنة / السكان (64 - 15) سنة X 100

9- معدل عبء الإعاقة الاقتصادية = : السكان - 1 X 100 قوة العمل

10- معدل استخدام الأرض = : المساحة المحصولية المساحة المنزرعة

مصادر البيانات:

1- وزارة التنمية المحلية .

2- وزارة الاستثمار ، الهيئة العامة للاستثمار والمناطق الحرة .

3- وزارة التربية والتعليم ، إدارة الإحصاءات المركزية .

- 4- وزارة الإسكان والمرافق والتنمية العمرانية .
- 5- الجهاز المركزي للتعبئة العامة والإحصاء .
- 6- محافظة البحر الأحمر ، مركز المعلومات ودعم اتخاذ القرار .

محتويات الدراسة:

تحتوى الدراسة على تمهيد وستة فصول كالاتى :

التمهيد : يشمل الموقع والمساحة والتضاريس والخصائص المناخية والتقسيم الإدارى .

الفصل الأول :الموارد البشرية ويستعرض التطور العددي للسكان، معدلات النمو، حجم السكان والخصائص السكانية.

الفصل الثانى : الزراعة والثروة الحيوانية والسمكية ويستعرض الموارد المائية والاراضى الزراعية والإنتاج النباتى والثروة الحيوانية والسمكية وفرص الاستثمار المتاحة بقطاع الزراعة.

الفصل الثالث :الصناعة والتعدين ويوضح مقومات الإنتاج الصناعى،التعدين والتحديات والمشاكل التى تواجه قطاع التعدين،الصناعات الصغيرة والتعاون الانتاجى بالمحافظة وفرص الاستثمار المتاحة فى قطاع الصناعة والتعدين.

الفصل الرابع:السياحة ويوضح المجالات والمقومات السياحية فى المحافظة وفرص الاستثمار المتاحة بقطاع السياحة.

الفصل الخامس:البنية الأساسية ويستعرض الطرق والنقل والمواصلات ، مياه الشرب والصرف الصحى والكهرباء بالمحافظة.

الفصل السادس:الخدمات الأساسية ويلقى الضوء على الخدمات التعليمية ، الصحية ، الاجتماعية ، الثقافية ، الرياضية ، الاتصالات السلكية واللاسلكية والتموينية .

ثم تأتى بنتائج الدراسة التى تحتوى على التحليل الرباعى (SOWT) ثم التوصيات التى توصى بها الدراسة لتحقيق التنمية المتكاملة بالمحافظة .

إعداد الدراسة:

تم إعداد الدراسة بمعرفة مجموعة متخصصة من العاملين بالجهاز المركزى للتعبئة العامة والإحصاء ، وقد شارك فى الإشراف على هذه الدراسة الدكتور / سيد عبد المقصود - أستاذ التخطيط والتنمية الإقليمية والحضرية - مستشار بمعهد التخطيط القومى وإذ نتقدم بجزيل الشكر للسيد المشرف على الدراسة وكذلك مركز المعلومات ودعم اتخاذ القرار بمحافظة البحر الأحمر فى توفير البيانات المتوفرة لديهم والتى كان لها عظيم الأثر فى إثراء الدراسة.

تنخر محافظة البحر الأحمر بالعديد من المقومات وخاصة السياحية التى تمثل إثراءً ورسيداً إستراتيجياً للمقومات مما يجعلها مقصداً للإستثمارات المحلية والعالمية ، لذا تهدف الدراسة إلى حصر وتحليل الإمكانيات المتاحة بالمحافظة وإستنتاج المؤشرات التى تخدم أهداف الدراسة ومن أهم المؤشرات:

- زاد عدد سكان المحافظة من 55.4 ألف نسمة عام 1976 إلى 288.7 ألف نسمة عام 2006 بنسبة زيادة % 420.9 ، ومن المتوقع أن يصل عدد سكان المحافظة إلى حوالى 392.8 ألف نسمة عام 2027 .
- بلغ عدد السكان بحضر المحافظة 275.7 ألف نسمة يمثلون 95.5 % ، الريف 12.9 ألف نسمة يمثلون % 4.5 من اجمالى عدد سكان المحافظة عام 2006.

•زيادة نسبة الذكور بالمحافظة حيث بلغت % 60.7 ، والإناث % 39.3 .
•انخفضت نسبة الإعالة الديموجرافية من % 53.5 عام 1996 إلى % 39 عام 2006 .
•بلغت نسبة الأمية بالمحافظة % 12.7 عام 2006 من اجمالى السكان (10 سنوات فأكثر) تمثل نسبة الإناث منهم % 18.7 .

•المحافظة جاذبة للسكان حيث بلغ عدد المهاجرين إليها من المحافظات الأخرى 82.9 ألف نسمة ، بينما بلغ عدد المهاجرين منها للمحافظات الأخرى 6.1 ألف نسمة وفقاً لبيانات تعداد 2006.
•بلغ اجمالى عدد سكان المحافظة (15 سنة فأكثر) حوالى 214.1 ألف نسمة منهم 129.9 ألف نسمة داخل قوة العمل بنسبة % 60.6 ، وبلغت نسبة المتطلون % 5.9 من اجمالى السكان داخل قوة العمل .
•بلغ عدد السكان (15 سنة فأكثر) غير الملتحقين بنشاط اقتصادى 91.2 ألف نسمة يمثلون % 42.6 من جملة السكان ، ويقع عبء إعالة هؤلاء الأفراد على السكان ذوى النشاط الاقتصادى والذين يمثلون % 57.4 من جملة السكان ، وقد بلغ معدل الإعالة الاقتصادية % 186 عام 1996 انخفض إلى % 122 عام 2006 .
•زادت المساحة المنزرعة فى المحافظة من 897 فدان عام 2006 إلى 1.3 ألف فدان عام 2008 بنسبة زيادة % 44.5 وزادت المساحة المحصولية من 589 فدان عام 2003 إلى 1042 فدان عام 2008 بنسبة زيادة % 77 .

•انخفضت المساحة المنزرعة بالنخيل بالمحافظة من 120 فدان عام 2005 إلى 85 فدان عام 2008 بنسبة انخفاض % 29.2 ، بينما زاد الإنتاج من 1.7 ألف طن إلى 4.7 ألف طن بنسبة زيادة % 187.3 .
•تم تجربة استخدام الزراعة داخل الصوب لزراعة بعض أنواع الخضر على مساحة 6.7 ألف م² بلغ الإنتاج 48 طن عام 2008 .

•تساهم المحافظة مساهمة فعالة فى توفير البروتين الحيوانى من أهمها المصادر السمكية وبلغ الإنتاج من الأسماك 27.4 ألف طن عام 2008 .
•تحتوى المحافظة على العديد من الخامات التعدينية أبرزها الفوسفات والذى بلغ الإنتاج السنوى 168.2 ألف طن ، خام المنيت والذى بلغ إنتاجه السنوى 108 ألف طن .
•بلغ اجمالى عدد المنشآت الصناعية الصغيرة 815 منشأة وفقاً لتعداد 2006 (منهم 799 منشأة تمثل % 98 بالحضر ، 16 منشأة بالريف وتمثل % 2) .

•بلغ اجمالى عدد الفنادق بالمحافظة 237 فندق عام 2008 بها 55.3 ألف غرفة ، 105.7 ألف سرير .
•بلغ عدد المشروعات الاستثمارية السياحية بالمحافظة 33 مشروع عام 2008 ، وبتكلفة استثمارية 1450.57 مليون جنيه ، بلغ رأس المال المقدر لتلك المشروعات 459.76 مليون جنيه ، توفر 6861 فرصة عمل .

•بلغ اجمالى الطرق المرصوفة الإقليمية 259.5 كم وأطوال الطرق الداخلية 665 كم ، أما الطرق الترابية فبلغ طولها 139 كم عام 2008 .
•زاد اجمالى أعداد المركبات بمختلف أنواعها من 13.5 ألف مركبة عام 2001 إلى 35.5 ألف مركبة عام 2008 بنسبة زيادة قدرها % 163.8 .

•بلغ اجمالى عدد آبار مياه الشرب 88 بئراً عام 2008 ، بلغ عدد محطات المياه النقية 10 محطات عام 2006/2007 وبلغ عدد محطات التحلية 76 محطة وتبلغ كمية المياه المنتجة 71.7 ألف م³ / يوم يقابلها 68.075 ألف م³ / يوم من المياه المستهلكة وبلغ متوسط نصيب الفرد اليومى من مياه الشرب 241 لتر / يوم بانخفاض قدره % 14.1 عن المعدل الطبيعى من الاستهلاك (275 لتر / يوم) عام 2008 .
•بلغ عدد محطات الصرف الصحى 4 محطات (رفع) بالگردقة بطاقة إجمالية 13 ألف م³ / يوم ، بلغت نسبة التشغيل % 100.

• بلغ عدد محطات توليد الكهرباء 12 محطة ، كمية الطاقة المنتجة 1597 مليون ك . و . س ، المستهلكة 1507 مليون ك . و . س ، متوسط نصيب الفرد من اجمالي الطاقة المستهلكة 5068 ك. و . س على مستوى المحافظة عام 2008 .

• زادت أعداد مدارس التعليم الأساسي (ابتدائي وإعدادي) من 116 مدرسة عام 2001 / 2000 إلى 137 مدرسة عام 2008 / 2007 / بنسبة زيادة % 18.1 ، الثانوي (عام / فنى) من 38 مدرسة عام 2001 / 2000 إلى 46 مدرسة عام 2008 / 2007 بنسبة زيادة % 21.1 .

• زاد عدد المستشفيات من 7 مستشفيات عام 2004 إلى 12 مستشفى عام 2007 منها (7 مستشفى حكومي ، 5 مستشفى خاص) بزيادة قدرها % 71.4 .

• انخفض متوسط عدد السكان لكل طبيب من 13 طبيب / 10000 نسمة عام 2004 إلى 10 طبيب / 10000 نسمة عام 2007 ، أما متوسط ما تخدمه الممرضة من السكان فقد بلغ 15 ممرضة / 10000 نسمة عام 2004 ثم تذبذب بين الزيادة والانخفاض حتى بلغ 11 ممرضة / 10000 نسمة عام 2007 ، وزاد متوسط ما يخدمه كل مركز إسعاف من السكان من 46 ألف نسمة / مركز إسعاف عام 2004 إلى 73 ألف نسمة / مركز إسعاف عام 2007 .

• تتنوع الخدمات الاجتماعية المقدمة لسكان المحافظة ما بين اجتماعية وثقافية وترويحية حيث يوجد بالمحافظة 10 دور رعاية اجتماعية ، 308 دور حضانة ، 22 وحدة خدمية اجتماعية ، 18 نادى نسائي ويستفيد منها آلاف الأسر عام 2008 .

• بلغ عدد المكتبات بالمحافظة 10 مكتبات وبلغ عدد العاملين بها 63 عامل عام 2007 ، وبلغ عدد الأندية الرياضية 30 نادى ، وبلغ عدد المشتركين بها 14.5 ألف مشترك عام 2008 .

• بلغ اجمالي عدد الخطوط التليفونية بالمحافظة 48.5 ألف خط تليفون عام 2007 / 2006 ، النصيب الأكبر منها للخطوط المنزلية بنسبة % 75.3 ، القطاع الحكومى والخاص بنسبة % 24.7 من اجمالي الخطوط بالمحافظة .

• بلغ اجمالي المخابز بالمحافظة 92 مخبز عام 2008 (منهم 87 مخبز خاص بنسبة % 94.6 ، 5 مخابز حكومية بنسبة % 5.4 وبلغ متوسط ما يخدمه المخبز من السكان 3.2 ألف نسمة / مخبز .

• بلغ عدد المشروعات الاستثمارية الخدمية بالمحافظة 29 مشروع بتكلفة 240.95 مليون جنيه ، وبرأس مال 187.127 مليون جنيه وتوفر 575 فرصة عمل .

جدول رقم (45)
فرص الاستثمار المتاحة بقطاع الصناعة والتعدين بالمحافظة عام 2008

م	اسم المشروع	الموقع	المساحة	طريقة التخصيص	المزايا العينية
1	الصناعات التي تعتمد على التعدين	وسط الصحراء الشرقية ، مرسى علم ، سفاجا ، القصير ، وادى العلاقى	وسط الصحراء الشرقية بمساحة 13535 كم2 ، مرسى علم بمساحة 1134 كم2 ، سفاجا والقصير بمساحة 246 كم2 ، وادى العلاقى بمساحة 12918 كم2.	يتم تخصيص الأرض بحق الانتفاع لمدة ثلاث سنوات ثم يتم بيعها فى حالة التحقق من جدية المشروع	<ul style="list-style-type: none"> تمتلك محافظة البحر الأحمر النصيب الأكبر من مصادر التعدين فى مصر تحتوى على معظم مساحة الصحراء الشرقية وهى بدورها تمثل ربع مساحة مصر بكل مساحتها من موارد معدنية.
2	صناعة الرخام والجرانيت	رأس غارب	يتم تحديد المساحة وفقاً لاحتياجات المشروع	تم تخصيص الأرض بحق الانتفاع لمدة ثلاث سنوات ثم يتم بيعها فى حالة التحقق من جدية المشروع.	<ul style="list-style-type: none"> تمتلك محافظة البحر الأحمر النصيب الأكبر من مصادر التعدين فى مصر تحتوى على معظم مساحة الصحراء الشرقية وهى بدورها تمثل ربع مساحة مصر بكل مساحتها من موارد معدنية.
3	صناعة الكريستال والزجاج	الغردقة، سفاجا ، رأس غارب ، القصير ، شلاتين ، مرسى علم	يتم تحديد المساحة وفقاً لاحتياجات المشروع	تم تخصيص الأرض بحق الانتفاع لمدة ثلاث سنوات ثم يتم بيعها فى حالة التحقق من جدية المشروع.	<ul style="list-style-type: none"> تمتلك محافظة البحر الأحمر النصيب الأكبر من مصادر التعدين فى مصر تحتوى على معظم مساحة الصحراء الشرقية وهى بدورها تمثل ربع مساحة مصر بكل مساحتها من موارد معدنية.

تابع جدول رقم (45)
فرص الاستثمار المتاحة بقطاع الصناعة والتعدين بالمحافظة عام 2008

م	اسم المشروع	الموقع	المساحة	طريقة التخصيص	المزايا العينية
4	الصناعات التي تعتمد على الأسماك	الغردقة ، سفاجا ، رأس غارب ، القصير ، شلاتين ، مرسى علم	260 فدان	يتم تخصيص الأرض بحق الانتفاع لمدة ثلاث سنوات ثم يتم بيعها في حالة التحقق من جدية المشروع	<ul style="list-style-type: none"> • بلغ طول شاطئ البحر الأحمر 1080 كم بمتوسط عرض 240 كم ويوجد خلال هذا الطول مناطق متناثرة خالية من الشعاب المرجانية كممرات للأسماك.
5	أثاثات ومعدات فندقية	الغردقة	يتم تحديد المساحة وفقاً لاحتياجات المشروع	تم تخصيص الأرض بحق الانتفاع لمدة ثلاث سنوات ثم يتم بيعها في حالة التحقق من جدية المشروع.	<ul style="list-style-type: none"> • وجود أعداد متزايدة من السائحين للمحافظة سنوياً . • بلغ عدد الليالي السياحية بالمحافظة 22768 ليلة عام 2007. • بلغ عدد المنشآت السياحية بالمحافظة 277 فندق وقرية بمختلف المستويات.

المصدر: الهيئة العامة للاستثمار والمناطق الحرة .

**جدول رقم (51)
فرص الاستثمار المتاحة بقطاع السياحة بالمحافظة**

مسلسل	أسم المشروع	الموقع	المساحة	طريقة التخصيص	المزايا النسبية
1	استغلال أرض وقرية مجاويش	الغردقة على ساحل البحر الأحمر أمام جزيرة أم جاويش الكبرى والجزء المحصور بين شاطئ البحر وطريق الغردقة.	1280052 م2 منها 743355 م2 عبارة عن أرض القرية المملوكة لشركة مصر للسياحة ، 526697 م2 مملوكة لشركة إيجوث وباقي المساحة عبارة عن حرم شاطئ وتشغل مباني القرية 420 ألف فدان	البيع	<ul style="list-style-type: none"> • مستوى القرية 4 نجوم. • تبلغ الطاقة الفندقية للقرية 426 وحدة تسكين بها 502 غرفه.
2	مراكز بيع أدوات الغطس والمعدات البحرية	الغردقة ، مرسى علم ، سفاجا	يتم تحديد المساحة وفقاً لاحتياجات المشروع	يتم تخصيص الأرض بحق الانتفاع لمدة ثلاث سنوات ثم يتم بيع الأرض في حالة التحقق من جدية المشروع .	<ul style="list-style-type: none"> • وفود أعداد متزايدة من السائحين سنويا.
3	إقامة دور سينما وأسواق تجارية	الغردقة ، مرسى علم ، سفاجا ، القصير	2000 – 5000 م2	يتم تخصيص الأرض بحق الانتفاع لمدة ثلاث سنوات ثم يتم بيع الأرض في حالة التحقق من جدية المشروع .	<ul style="list-style-type: none"> • تسهيلات في سداد قيمة الأرض بحيث يتم سداد نصف ثمن الأرض والباقي على أقساط سنوية.
4	إقامة مشروع متكامل للتصوير تحت سطح البحر	الغردقة	يتم تحديد المساحة وفقاً لاحتياجات المشروع	يتم تخصيص الأرض بحق الانتفاع لمدة ثلاث سنوات ثم يتم بيع الأرض في حالة التحقق من جدية المشروع .	<ul style="list-style-type: none"> • تسهيلات في سداد قيمة الأرض بحيث يتم سداد نصف ثمن الأرض والباقي على أقساط سنوية. • وفود أعداد متزايدة من السائحين للمحافظة سنويا.
5	إنشاء مركز عالمي للمؤتمرات	الغردقة ، مرسى علم ، سفاجا ، القصير	5000 - 100000 م2	يتم تخصيص الأرض بحق الانتفاع لمدة ثلاث سنوات ثم يتم بيع الأرض في حالة التحقق من جدية المشروع .	<ul style="list-style-type: none"> • تسهيلات في سداد قيمة الأرض بحيث يتم سداد نصف ثمن الأرض والباقي على أقساط سنوية. • يتم منح مهلة 3 سنوات للتنفيذ. • وفود أعداد متزايدة من السائحين للمحافظة سنويا.

جدول رقم (61)

الخطة الاستثمارية السادسة (2011/ 2012 - 2007/2008)

للجهاز المركزي للتعمير (مياه الشرب) بالمحافظة

م	اسم المشروع	التكلفة (بالآلف جنيه)
1	توسعات خط مياه الكريمات / الغردقة ومشتملاته	747675
2	شبكات توزيع مياه برأس غارب وسفاجا	70469
3	خط مياه سفاجا / القصير وملحقاته	60000
4	محطة مياه الشلاتين بطاقة 1000 م ³ /يوم	40136
	الإجمالي	918280

جدول رقم (5)
معدل*المواليد والوفيات والزيادة الطبيعية
بالمحافظة (حضر / ريف) خلال الفترة (2008 - 2000)

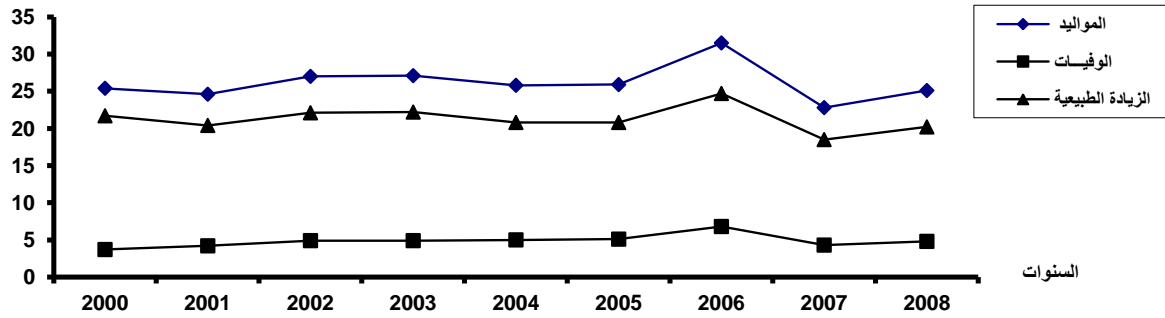
المعدل بالألف

الزيادة الطبيعية			الوفيات			المواليد			السنوات
جملة	ريف	حضر	جملة	ريف	حضر	جملة	ريف	حضر	
21.7	11.2	25.4	3.7	1.3	4.5	25.4	12.5	29.9	2000
20.4	8.7	24.4	4.2	2.1	5.0	24.6	10.8	29.4	2001
22.1	4.8	28.1	4.9	2.4	5.8	27.0	7.2	33.9	2002
22.2	7.0	27.3	4.9	2.2	5.8	27.1	9.2	33.1	2003
20.8	7.6	25.1	5	5.4	4.9	25.8	13.0	30.0	2004
20.8	14.8	22.8	5.1	5.1	5.1	25.9	19.9	27.9	2005
24.7	20.6	26.0	6.8	6.9	6.8	31.5	27.5	32.8	2006
18.5	44.6	17.2	4.3	40.7	2.6	22.8	85.3	19.8	2007
20.2	44.6	19.0	4.8	30.5	3.6	25.1	75.1	22.6	2008

* جميع المعدلات للمصريين بالداخل فقط.

المصدر : الجهاز المركزى للتعبئة العامة والاحصاء ، نشرة إحصاءات المواليد والوفيات ، أعداد مختلفة .

المعدل /ألف نسمة



جدول رقم (16)
تطور قوة العمل وعدد المتعطلين ومعدل البطالة ومساهمة الإناث في قوة العمل
بالمحافظة خلال الفترة (2008 - 2000)

(العدد بالمنات)

معدل البطالة			معدل البطالة			عدد المتعطلين			نسبة مساهمة الإناث في قوة العمل	إجمالي قوة العمل حسب المؤهل			البيان السنوات			
لحملة المؤهلات العليا			لحملة المؤهلات المتوسطة و فوق المتوسطة			(15 - 64 سنة)				حسب المؤهل	حسب المؤهل					
ج	أ	ذ	ج	أ	ذ	ج	أ	ذ			ج	أ		ذ		
5.2	7.7	4.4	12	31.5	2.7	7.8	22	2.9	44	32	12	25.8	565	146	419	*2000
10.1	12.1	9.4	4.3	16.2	3.1	4.6	13.7	3.1	24	10	14	14.1	518	73	445	2001
10.8	16.7	8.2	9.4	17.7	6.8	8.2	16.3	5.8	50	23	27	23.2	608	141	467	2002
25.6	35.9	20.9	19.3	27.8	16.2	16.7	28.3	13.4	107	41	66	22.7	639	145	494	2003
8.5	14.3	7.1	12.9	25.6	8.3	8.5	22	5.6	48	23	25	19.1	550	105	445	2004
18	41.4	11.1	6.7	11.3	5.6	7.3	20.9	4.9	44	19	25	15.1	603	91	512	2005
7.5	20	3.7	6.1	37.5	1.4	4.4	27.9	1.7	26	17	9	10.4	587	61	526	2006
=	=	=	3.4	47.6	1.6	2	15.9	1	18	10	8	7	897	63	834	2007
6.7	19.3	4.5	15.4	34.0	13.2	11.5	33.3	9.5	116	28	88	8.3	1011	84	927	**2008

* 2000 سنة الأساس .

** قوة العمل 2008 (15 سنة فأكثر) بحث القوى العاملة .

= أقل من % 0.1

المصدر : الجهاز المركزي للتعبئة العامة والاحصاء ، بحث العمالة بالعينة أعداد مختلفة .

جدول رقم (25)

تقدير أعداد سكان محافظة البحر الأحمر حسب الفرض المتوسط

حتى عام 2027

عدد سكان المحافظة *			عدد سكان الجمهورية (بالآلف)			البيان السنوات
جملة	إناث	ذكور	جملة	إناث	ذكور	
288661	113312	175349	72426	35397	37029	2006
294188	115543	178645	73819	36094	37725	2007
299709	117768	181941	75210	36789	38421	2008
305209	119977	185232	76595	37479	39116	2009
310637	122176	188461	77964	38166	39798	2010
316057	124366	191691	79330	38850	40480	2011
321493	126558	194935	80700	39535	41165	2012
326933	128754	198179	82071	40221	41850	2013
332372	130954	201418	83442	40908	42534	2014
337778	133140	204638	84805	41591	43214	2015
343143	135314	207829	86158	42270	43888	2016
348362	137426	210936	87474	42930	44544	2017
353439	139482	213957	88754	43572	45182	2018
358367	141479	216888	89997	44196	45801	2019
363138	143413	219725	91200	44800	46400	2020
367724	145276	222448	92357	45382	46975	2021
372170	147094	225076	93480	45950	47530	2022
376523	148861	227662	94578	46502	48076	2023
380745	150583	230162	95644	47040	48604	2024
384862	152261	232601	96683	47564	49119	2025
388843	153884	234959	97688	48071	49617	2026
392755	155481	237274	98676	48570	50106	2027

* محسوبة من واقع بيانات التعداد العام للسكان والإسكان والمنشآت عام 2006 .

المصدر : فريال عبدالقادر وآخرون ، الأسقاطات القومية للسكان في مصر خلال الفترة (2006 - 2031) ،
معهد التخطيط القومي - المركز الديموجرافي ، 2008 .

جدول رقم (27)
تطور المساحة المحصولية بالمحافظة
خلال الفترة (2003 - 2008)

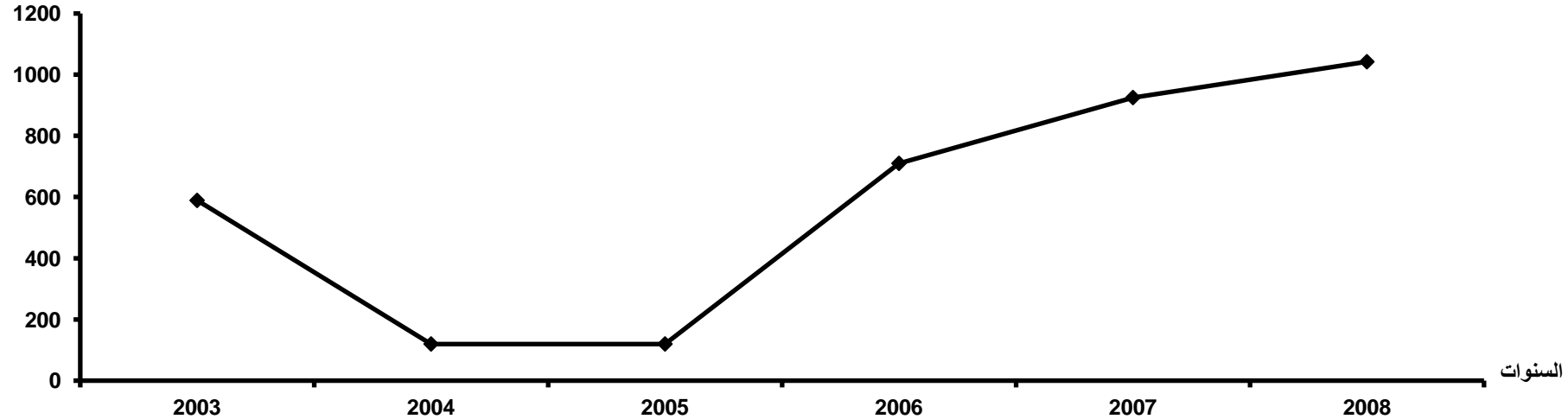
المساحة بالفدان

الإجمالي	حدائق الفاكهة	نخيل البلح	العروة الصيفية		العروة الشتوية		السنوات
			الخضر	المحاصيل	الخضر	المحاصيل*	
589	-	-	-	-	589	-	2003
120	-	120	-	-	-	-	2004
120	-	120	-	-	-	-	2005
710	-	87	-	623	-	-	2006
925	332	87	-	506	-	-	2007
1042	337	85	11	566	-	43	2008

* نباتات طبية وعطرية

المصدر : الجهاز المركزي للتعبئة العامة والإحصاء، نشرة إحصاءات المساحات المحصولية والانتاج النباتي، أعداد مختلفة .

إجمالي المساحة (بالفدان)



جدول رقم (36)

فرص الاستثمار المتاحة بقطاع الزراعة بالمحافظة عام 2008

م	اسم المشروع	الموقع	المساحة	الجهة المالكة	طريقة التخصيص	المزايا العينية
1	إنشاء مشاريع تربية وتسمين الحيوانات	شلاتين وحلايب، وأبو رماد	100 كم ²	الهيئة العامة لمشروعات التعمير والتنمية الزراعية	يتم تخصيص الأرض بحق الانتفاع لمدة ثلاث سنوات ثم يتم بيعها فى حالة التحقق من جدية المشروع	• توافر المراعى الطبيعية للاستثمار الحيوانى بمثلث حلايب وأبو رماد وشلاتين.
2	إنشاء مزارع سمكية	سفاجا، رأس غارب، شلاتين، ومرسى علم والقصير	100 كم ²	الهيئة العامة لمشروعات التعمير والتنمية الزراعية	تم تخصيص الأرض بحق الانتفاع لمدة ثلاث سنوات ثم تم بيعها فى حالة التحقق من جدية المشروع.	• يتم إعفاء أرباح مشروعات الإنتاج الداجنى وتربية النحل وحظائر تربية المواشى من الضرائب لمدة 10 سنوات من تاريخ بدء مزاولة النشاط

المصدر: الهيئة العامة للاستثمار والمناطق الحرة .

جدول رقم (46)

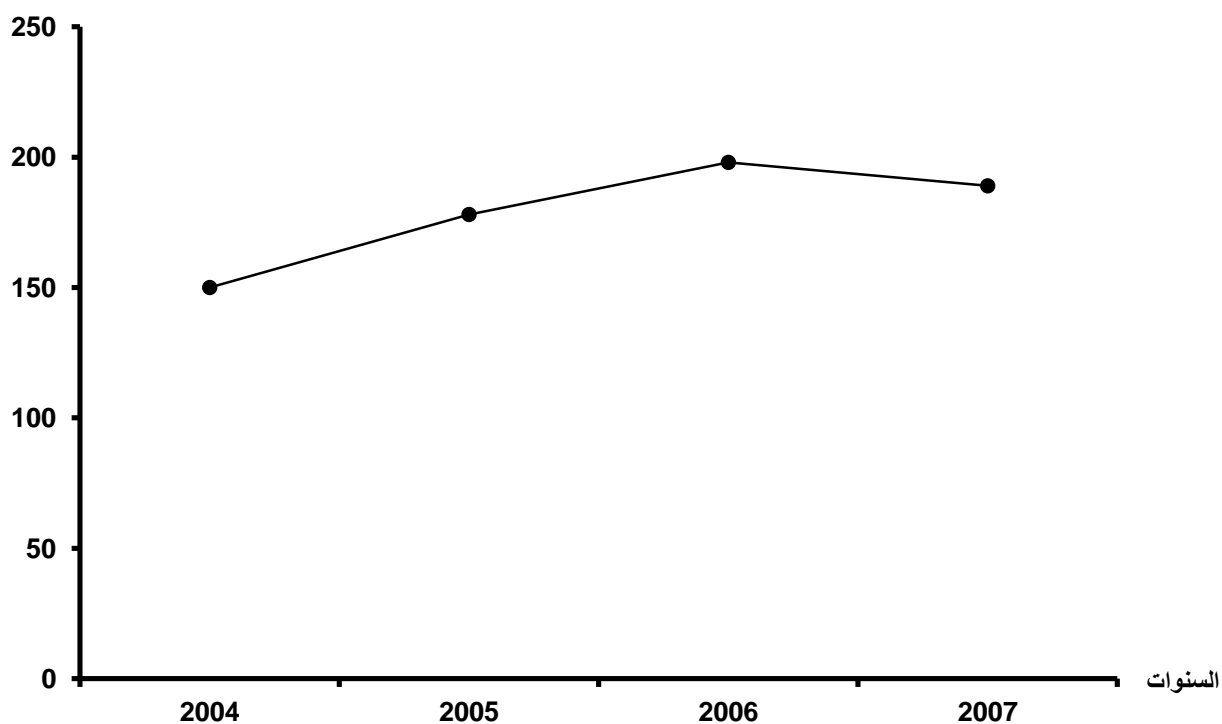
تطور أعداد الفنادق والقرى السياحية وفقاً للدرجة الفندقية بالمحافظة

خلال الفترة (2004 - 2007)

الاجمالي	تحت التقييم	نجمة	نجمتين	نجوم 3	نجوم 4	نجوم 5	الدرجة السياحية
							السنوات
150	43	13	19	27	31	17	2004
178	41	15	22	37	39	24	2005
198	48	14	20	38	47	31	2006
189	43	6	24	36	50	30	2007

المصدر : الجهاز المركزى للتعبئة العامة والإحصاء ، نشرة إحصاء مقومات النشاط الفندقى والقرى السياحية فى قطاعى العام / الأعمال العام والخاص فى ج . م . ع ، أعداد مختلفة .

عدد الفنادق والقرى السياحية



جدول رقم (66)

التطور العددي لمدارس وفصول وتلاميذ ومعلمي حلقة التعليم الابتدائي (حكومي/خاص)
بالمحافظة خلال الفترة (2000/2001 – 2007/2008)

متوسط عدد التلاميذ / معلم		متوسط كثافة الفصل تلميذ / فصل		عدد المعلمين			عدد التلاميذ			عدد الفصول			عدد المدارس			البيان السنوات
13	14	26	30	1314	56	1258	18626	720	17906	625	28	597	70	5	65	2000/2001
13	14	24	30	1298	60	1238	18693	767	17926	631	32	599	73	5	68	2001/2002
13	14	24	31	1369	63	1306	18991	817	18174	628	34	594	73	5	68	2002/2003
15	14	24	31	1359	60	1299	19455	900	18555	641	37	604	75	5	70	2003/2004
19	15	30	32	1591	59	1532	24457	1141	23316	764	38	726	76	4	72	2004/2005
17	16	28	33	1615	88	1527	25860	1462	24398	789	53	736	78	5	73	2005/2006
18	17	30	33	1600	99	1501	27099	1770	25329	813	60	753	81	6	75	2006/2007
18	18	29	35	1629	119	1510	28924	2199	26725	842	76	766	82	8	74	2007/2008

المصدر: وزارة التربية والتعليم ، إدارة الإحصاءات المركزية ، الكتاب الإحصائي السنوي ، أعداد مختلفة.

جدول رقم (74)
تطور أعداد المنشآت الصحية وعدد الأسرة (بأجر / بدون أجر) وفقاً للقطاع (حكومي / خاص)
بالمحافظة خلال الفترة (2004 - 2007)

2007		2006		2005		2004		السنة البيان
وحدات علاجية	مستشفيات	وحدات علاجية	مستشفيات	وحدات علاجية	مستشفيات	وحدات علاجية (1)	مستشفيات	
								<u>القطاع الحكومي</u>
30	7	16	8	31	8	31	6	عدد المنشآت
-	108	-	197	-	197	-	176	<u>عدد الأسرة</u>
-	315	-	288	-	288	-	274	بأجر
-	423	-	485	-	485	-	450	بدون أجر
								جملة الأسرة
								<u>القطاع الخاص</u>
-	5*	-	2	1	1	1	1	عدد المنشآت
-	175	-	90	-	50	-	14	<u>عدد الأسرة</u>
-	-	-	-	-	-	-	-	بأجر
-	175	-	90	-	50	-	14	بدون أجر
								جملة الأسرة
								<u>الإجمالي العام</u>
30	12	16	10	32	9	32	7	عدد المنشآت
-	283	-	287	-	247	-	190	<u>عدد الأسرة</u>
-	315	-	288	-	288	-	274	بأجر
-	598	-	575	-	535	-	464	بدون أجر
								إجمالي عدد الأسرة (حكومي/ خاص)

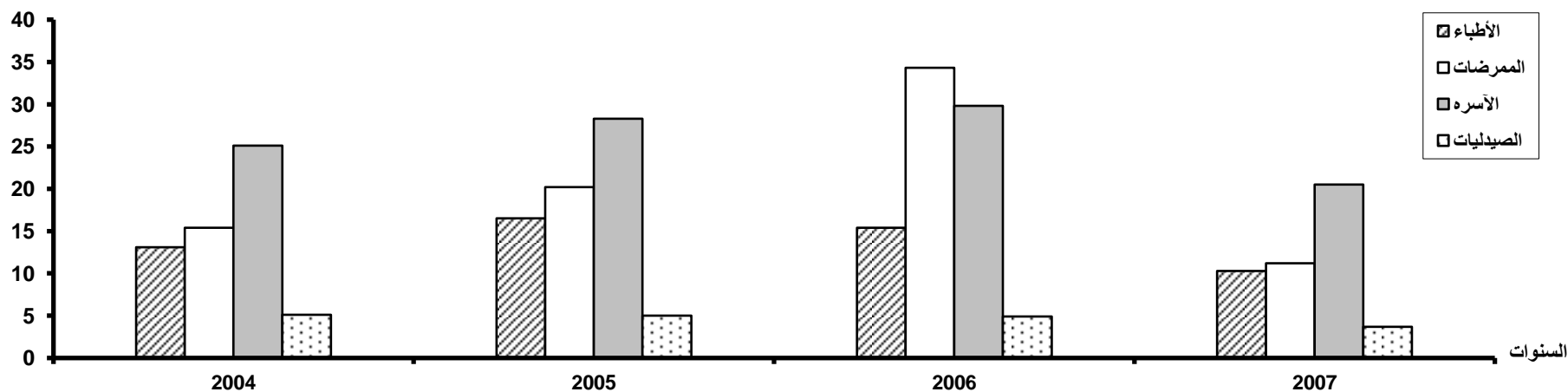
* وزارة الصحة والسكان ، الكتاب الإحصائي السنوي ، المركز القومي للمعلومات 2008 .
(1) الوحدات العلاجية : هي المنشآت العلاجية التي ليس بها عيادة داخلية .
المصدر : الجهاز المركزي للتعبئة العامة والإحصاء ، نشرة إحصاء الخدمات الصحية ، أعداد مختلفة .

جدول رقم (79)
مؤشرات الخدمة الصحية
بالمحافظة خلال الفترة (2004 - 2007)

نسبة عدد حالات الإسعاف إلى عدد السكان %	متوسط عدد حالات الإسعاف لكل مركز	عدد حالات الإسعاف	متوسط ما يخدمه مركز الإسعاف لكل 1000 نسمة	عدد مراكز الإسعاف	متوسط عدد الصيدليات لكل 10000 نسمة	اجمالي عدد الصيدليات	متوسط عدد الاسرة لكل 10000 نسمة	اجمالي عدد الأسرة	متوسط عدد الممرضات لكل 10000 نسمة	اجمالي عدد التمريض	متوسط عدد الأطباء لكل 10000 نسمة	اجمالي عدد الأطباء	عدد السكان التقديرى	البيان السنوات
13.7	6313	25250	46	4	5	94	25	464	15	285	13	242	184781	2004
12.9	6080	24321	47	4	5	94	28	535	20	381	17	312	188871	2005
9.8	4759	19034	48	4	5	94	30	575	34	662	15	297	193151	2006
3.4	2451	9804	73	4	4	107	21	598	11	326	10	301	291688	2007

المصدر : الجهاز المركزى للتعبئة العامة والإحصاء ، نشرة إحصاءات الخدمات الصحية ، أعداد مختلفة .

العدد
(لكل 10000 نسمة)



جدول رقم (108)

فرص الاستثمار المتاحة بقطاع الخدمات بالمحافظة

م	اسم المشروع	الموقع	المساحة	طريقة التخصيص	المزايا العينية
1	مشروع أحواض صيانة السفن	الغردقة ، مرسى علم ، سفاجا، القصير	5000 – 15000 م ²	يتم تخصيص الأرض بحق الانتفاع لمدة ثلاث سنوات ثم تم بيعها في حالة التحقق من جدية المشروع.	<ul style="list-style-type: none"> تسهيلات في سداد قيمة الأرض بحيث يتم سداد النصف والباقي على أقساط سنوية. وفود أعداد متزايدة من السائحين سنوياً. بلغ عدد الليالي السياحية 22768 ليلة عام 2007 . بلغ عدد المنشآت السياحية بالمحافظة 277 فندق وقرية بمختلف المستويات.
2	مدارس ومعاهد فندقية	الغردقة	يتم تحديد المساحة وفقاً لاحتياجات المشروع	يتم تخصيص الأرض بحق الانتفاع لمدة ثلاث سنوات ثم تم بيعها في حالة التحقق من جدية المشروع.	<ul style="list-style-type: none"> توفير عمالة فنية لقطاع السياحة النشط بالمحافظة .
3	خط مياه	إدفو ، مرسى علم	220 كم ²	-	<ul style="list-style-type: none"> مأخذ على النيل بإدفو . محطة رفع المياه العكرة . عدد 2 خط ناقل للمياه العكرة من المأخذ إلى محطة التنقية 1000 مم . محطة تنقيه بتصرف 190 ألف م³/يوم شامل محطة رفع . خط ناقل للمياه المرشحة بطول 220 كم ، 11 محطة رفع شاملة الخزانات الأرضية عدد 2 كاسر ضغط ، 2 خزان قمة وعدد 2 خزان على .

المصدر : الهيئة العامة للاستثمار والمناطق الحرة .