

مقدمة

٤- المدفوعات التحويلية (الإنفاق غير الإستهلاكي):

يقصد بها التحويلات النقدية أو العينية التي دفعتها الأسرة للغير سواء داخل الجمهورية أو خارجها وهي عبارة عن قيمة ما تتحمله الأسرة من نفقات لأفراد ليسوا ضمن أفراد الأسرة المعيشية (هدايا للغير - عوايد - مهر - شبكة - الزكاة... الخ).

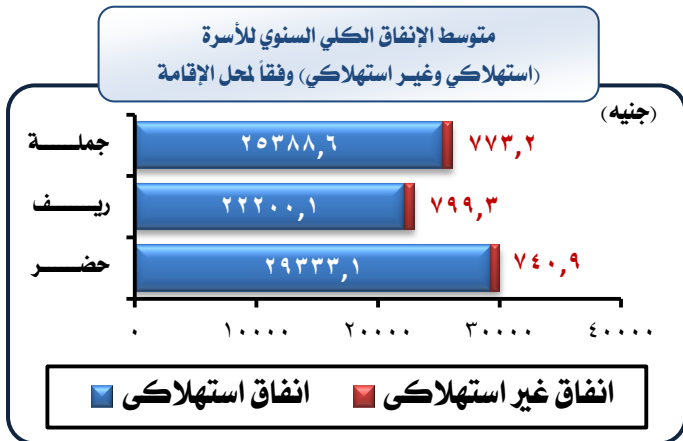
٤- الإنفاق الكلي:

مجموع الإنفاق الإستهلاكي للأسرة + الإنفاق غير الإستهلاكي

ثانياً: مستويات الإنفاق:

١- متوسط الإنفاق الكلي السنوي للأسرة:

- ٢٦١٦١,٨ جنيهاً متوسط الإنفاق الكلي السنوي للأسرة عام ٢٠١٣/٢٠١٢ على كافة بنود الإنفاق لإجمالي الجمهورية بمتوسط شهري قدره ٢١٨٠,٢ جنيهاً.
- ٣٠٠٧٤,٠ جنيهاً متوسط الإنفاق الكلي السنوي للأسرة بالحضر بمتوسط شهري قدره ٢٥٠٦,٢ جنيهاً.
- ٢٢٩٩٩,٤ جنيهاً متوسط الإنفاق الكلي السنوي للأسرة بالريف بمتوسط شهري قدره ١٩١٦,٦ جنيهاً.



- تعد المحافظات الحضرية أكثر المناطق إنفاقاً إذ بلغ متوسط الإنفاق السنوي الكلي للأسرة بها ٣٣٧١٩,٩ جنيهاً.
- يعد ريف الوجه القبلي أقل المناطق إنفاقاً إذ بلغ متوسط الإنفاق السنوي الكلي للأسرة بها ٢٠٥٩٦,٤ جنيهاً.

متوسط الإنفاق الكلي السنوي للأسرة وفقاً للأقاليم الجغرافية

الأقاليم الجغرافية	الإنفاق الإستهلاكي	الإنفاق غير الإستهلاكي	متوسط الإنفاق الكلي
محافظات حضرية	٣٣٠٩٣,٣	٦٢٦,٩	٣٣٧١٩,٩
حضر بحري	٢٦٦٩٩,٨	٩٥٤,٢	٢٧٦٥٤,٠
ريف بحري	٢٣٨٣٥,٩	٩٢٦,٦	٢٤٧٦٢,٦
حضر قبلي	٢٥٩٧٤,٥	٦٩٠,٥	٢٦٦٦٥,١
ريف قبلي	١٩٩٦٢,٨	٦٢٢,٥	٢٠٥٩٦,٤
محافظات الحدود	٢٨٤٤٥,٧	٨٢٥,٥	٢٩٢٧١,٢
الإجمالي	٢٥٣٨٨,٦	٧٧٣,٢	٢٦١٦١,٨

يهتم الجهاز المركزي للتعبئة العامة والإحصاء بإعداد الأبحاث الإحصائية التي تحسب صورة حقيقية لحياة المواطن المصري من كافة الأبعاد الديموجرافية والاجتماعية والاقتصادية.

لذا يقوم الجهاز بإجراء بحث الدخل والإنفاق والإستهلاك الذي يعد من أهم الأبحاث الأسرية التي تجريها الأجهزة الإحصائية في مختلف دول العالم لما يوفره من بيانات تساعد في التعرف على الأنماط الإستهلاكية للمجتمع والتغيرات التي تطرأ على تلك الأنماط نتيجة للتغيرات الاجتماعية والاقتصادية التي تحدث من فترة إلى أخرى، كذلك توفير قواعد بيانات لقياس مستويات المعيشة وتحديد خطوط الفقر لمساعدة متخذي القرار في وضع برامج المساعدات الاجتماعية وكذلك توفير الأوزان اللازمة لتكوين الأرقام القياسية لأسعار المستهلكين والتي تعد مؤشراً هاماً لقياس التضخم.

وقد تم إجراء أول بحث شمل جميع محافظات الجمهورية عام ١٩٥٨/١٩٥٩، تلاه العديد من الأبحاث آخرها بحث ٢٠١٣/٢٠١٢ والذي يعد الحادي عشر في سلسلة تلك الأبحاث. واعتباراً من عام ٢٠٠٨/٢٠٠٩ عدلت الدورية لتصبح كل سنتين بدلاً من خمس سنوات بهدف تتبع أدق التغيرات السريعة التي تحدث في مستوى معيشة الأسرة.

وقد قام الجهاز للمرة الثانية بتتبع عينة من الأسر التي تم رصدها في عام ٢٠٠٨/٢٠٠٩ للوقوف على التغيرات الحقيقية التي طرأت على المتغيرات الرئيسية لهذا البحث.

أهم النتائج

أولاً: أهم التعاريف:

١- الإنفاق الإستهلاكي للأسرة:

هو قيمة السلع والخدمات التي حصلت عليها الأسرة أو دفعت ثمنها نقداً عن طريق الشراء أو أنتجتها بنفسها لإستهلاكها الذاتي أو حصلت عليها كدخل عينية مقدرة بسعر السوق.

٢- التحويلات العينية:

يقصد بها قيمة السلع والخدمات التي حصلت عليها الأسرة أو استخدمتها أو تلقتها من الغير (هدايا متلقاه - هبات - صدقات - زكاة... الخ) عن طريق الهيئات أو الأسر الأخرى.

٣- الإستهلاك الفعلي النهائي للأسرة:

يقصد بها: (إجمالي الإنفاق الإستهلاكي للأسرة + التحويلات العينية)

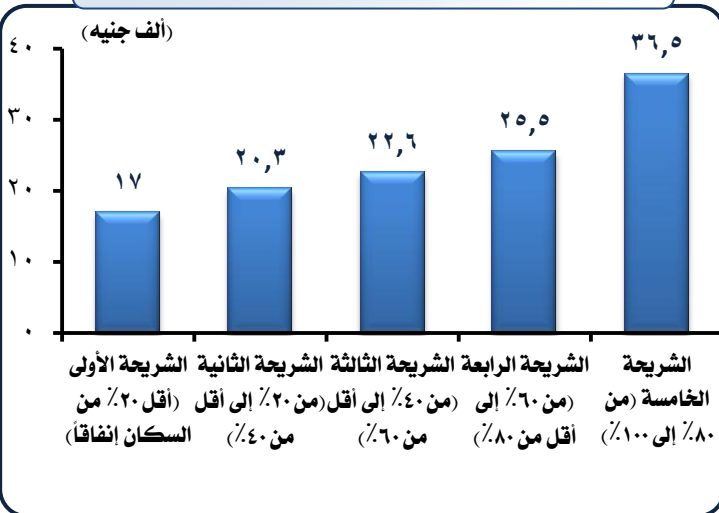
- ١,٨٪ فقط من أسر ريف الوجه القبلي إنفاقها ٥٠ ألف جنيه فأكثر سنوياً مقابل ١٤,٨٪ من أسر المحافظات الحضرية.

٤. متوسط الإستهلاك الفعلي السنوي للأسرة وفقاً لشرائح الإنفاق الخمسية:

تم توزيع المبحوثين على خمسة شرائح إنفاقية متساوية في عدد الأفراد - كل شريحة تضم ٢٠٪ من إجمالي الأفراد وذلك بعد ترتيبهم تصاعدياً وفقاً لقيمة الإستهلاك السنوي للفرد لوحظ أن:

- ١٧ ألف جنيه متوسط الإستهلاك الفعلي السنوي للأسرة في الشريحة الأولى (الدنيا) التي تضم (أقل ٢٠٪ من السكان إنفاقاً) بما يعادل ١٤١٧ جنيهاً شهرياً مقابل ٣٦,٥ ألف جنيه في الشريحة الخامسة (العليا) بما يعادل ٣٠٤٢ جنيهاً شهرياً.

متوسط الإستهلاك الفعلي السنوي للأسرة وفقاً لشرائح الإنفاق الخمسية



٥. نصيب كل شريحة من إجمالي الإستهلاك الفعلي السنوي للسكان وفقاً لشرائح الإنفاق الخمسية:

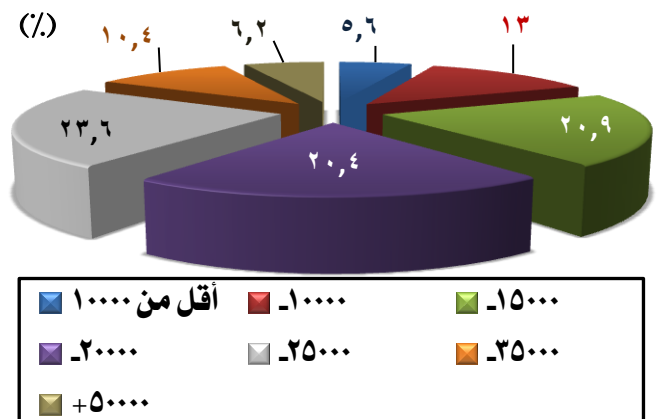
- يقيس هذا المؤشر التفاوتات في مستويات الإستهلاك بين شرائح المجتمع وعند حساب نصيب كل شريحة من الشرائح الخمسية اتضح أن:
- ٣٩,٦٪ نسبة الشريحة العليا من إجمالي الإستهلاك السنوي للسكان مقابل ٩,٦٪ فقط نصيب الشريحة الدنيا من إجمالي الإستهلاك السنوي للسكان.

نصيب الشريحة العليا من إجمالي الإستهلاك الفعلي للسكان يعادل أربع أمثال الشريحة الدنيا.

٢. متوسط الإنفاق الكلي السنوي للأسرة وفقاً لفئات الإنفاق على مستوى الجمهورية:

- ٥,٦٪ من الأسر يقل متوسط إنفاقها السنوي عن ١٠ آلاف جنيهه مقابل ٦,٢٪ للأسر التي يزيد إنفاقها عن ٥٠ ألف جنيهه.
- ٢٣,٦٪ من الأسر يتراوح إنفاقها السنوي بين (٢٥ ألف إلى أقل من ٢٥ ألف جنيه).

توزيع الأسر وفقاً لفئات الإنفاق السنوي للأسرة (بالجنيه)



٣. متوسط الإنفاق الكلي السنوي للأسرة وفقاً للأقاليم الجغرافية:

- ٩,٩٪ من أسر ريف الوجه القبلي يقل متوسط إنفاقها عن ١٠ آلاف جنيهه سنوياً مقابل ٤,٠٪ في المحافظات الحضرية.
- ٦٣,٠٪ من أسر ريف الوجه القبلي في فئة الإنفاق (من ١٥ ألف جنيهه إلى أقل من ٢٥ ألف جنيهه) سنوياً مقابل ٥٥,٦٪ من أسر المحافظات الحضرية.
- ٥,٣٪ فقط من أسر ريف الوجه القبلي في فئة الإنفاق (من ٢٥ ألف جنيهه إلى أقل من ٥٠ ألف جنيهه) سنوياً مقابل ١٥,٥٪ من أسر المحافظات الحضرية.

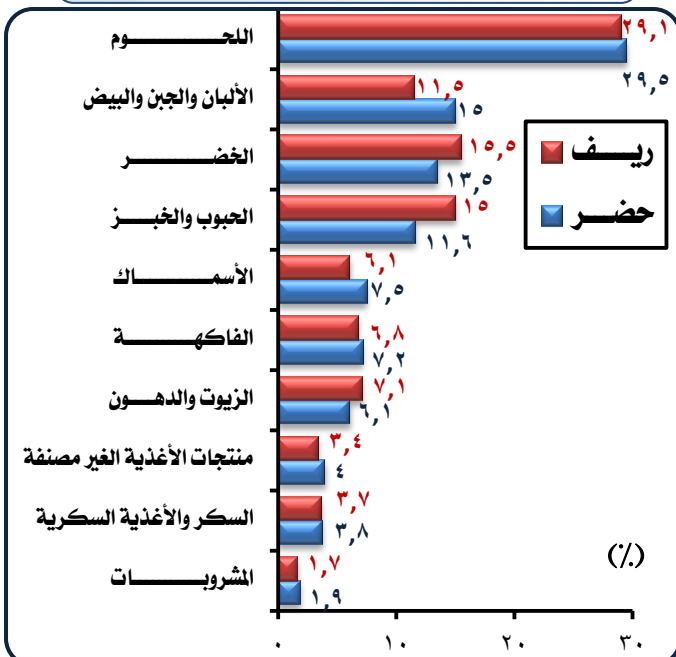
فئات الإنفاق	الأقاليم الجغرافية				
	محافظة حضرية	حضر بحري	ريف بحري	حضر قبلي	ريف قبلي
- ١٠٠٠٠	٤,٠	٤,١	٤,٠	٥,٦	٩,٩
- ١٠٠٠٠	١٠,١	٩,٦	١١,٦	١١,٧	٢٠,٠
- ١٥٠٠٠	١٤,٤	١٨,٤	٢١,٨	٢٢,٢	٢٥,٩
- ٢٠٠٠٠	١٥,٢	٢١,٢	٢٤,١	٢٠,٢	١٩,٤
- ٢٥٠٠٠	٢٦,٠	٢٦,٨	٢٥,٢	٢٢,٤	١٧,٧
- ٣٥٠٠٠	١٥,٥	١٣,٠	٩,٦	١١,٣	٥,٣
+ ٥٠٠٠٠	١٤,٨	٦,٨	٣,٧	٦,٧	١,٨

٢٩,٩٪ من أسر ريف الوجه القبلي في فئة إنفاق سنوي (أقل من ١٥ ألف جنيهه) مقابل ١٤,١٪ فقط بالمحافظات الحضرية.

٧- التوزيع النسبي للإستهلاك الفعلي السنوي للأسرة على الطعام والشراب وفقاً لمحل الإقامة:

- ٢٩,٥٪ نسبة إستهلاك اللحوم من إجمالي الإستهلاك على الطعام والشراب في الحضر مقابل ٢٩,١٪ في الريف وهي أعلى نسبة إستهلاك في هذا القسم.
- ١٣,٥٪ نسبة إستهلاك الخضار في الحضر مقابل ١٥,٥٪ في الريف والتي تحتل المرتبة الثانية في الإستهلاك يليها إستهلاك الحبوب والخبز والتي تتراوح بين ١٥,٠٪ في الريف، ١١,٦٪ في الحضر.
- هناك بعض الاختلافات في نمط إستهلاك الألبان والجبن والبيض بين كل من الحضر والريف فنجد ارتفاع نسبة إستهلاكها بالحضر ١٥٪ مقابل ١١,٥٪ بالريف.

التوزيع النسبي للإستهلاك الفعلي السنوي للأسرة على الطعام والشراب وفقاً لمحل الإقامة



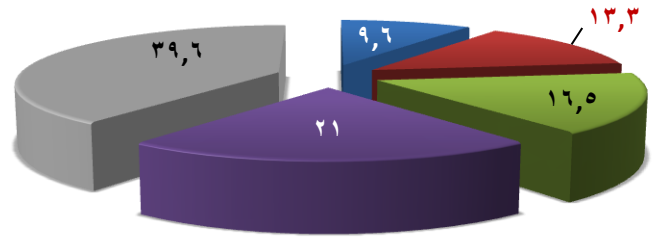
لحوم النسيب الأكبر من الإستهلاك حيث استحوذت على ٢٩,٣٪ من إجمالي الإستهلاك على الطعام والشراب بمتوسط إستهلاك سنوي ٢٨٨٢ جنيهاً لإجمالي الجمهورية.

٨- متوسط ونسبة الإنفاق على المسكن ومستلزماته على مستوى إجمالي الجمهورية:

- ٤٧٣٦,٧ جنيهاً متوسط الإنفاق الكلي السنوي للأسرة على المسكن ومستلزماته بما يمثل ١٨,١٪ من إجمالي إنفاقها السنوي لإجمالي الجمهورية وبمتوسط شهري قدره ٣٩٥ جنيهاً .

نصيب كل شريحة من الإستهلاك الفعلي السنوي وفقاً لشرائح الإنفاق الخمسية

(%)

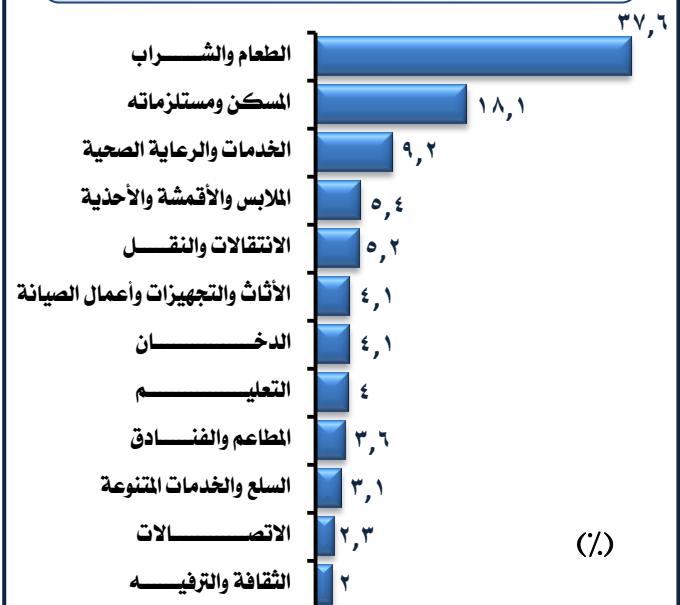


- الشريحة الأولى (أقل من ٢٠٪ من السكان إنفاقاً)
- الشريحة الثانية من ٢٠ - أقل من ٤٠٪
- الشريحة الثالثة من ٤٠ - أقل من ٦٠٪
- الشريحة الرابعة من ٦٠ - أقل من ٨٠٪
- الشريحة الخامسة من ٨٠ - ١٠٠٪

٦- نمط إنفاق الأسرة المصرية وفقاً لمجموعات الإنفاق الرئيسية على مستوى إجمالي الجمهورية:

- ٣٧,٦٪ نسبة الإنفاق السنوي للأسرة على الطعام والشراب بمتوسط سنوي قدره ٩٨٢٩,٤ جنيهاً.
- ١٨,١٪ نسبة الإنفاق السنوي على المسكن ومستلزماته بمتوسط سنوي قدره ٤٧٣٦,٧ جنيهاً.
- ٩,٢٪ نسبة الإنفاق السنوي على الخدمات والرعاية الصحية بمتوسط سنوي قدره ٢٤١٦,٢ جنيهاً.
- ٢,٠٪ أقل نسبة إنفاق سنوي للأسرة على الثقافة والترفيه بمتوسط سنوي قدره ٥٢٧,٢ جنيهاً يليها الاتصالات بنسبة ٢,٣٪ بمتوسط سنوي قدره ٥٩٧,٩ جنيهاً.

التوزيع النسبي للإنفاق السنوي للأسرة وفقاً لمجموعات الإنفاق الرئيسية على مستوى إجمالي الجمهورية



١٠- متوسط ونسبة الإنفاق على التعليم للأسر التي

لديها أفراد ملتحقين حالياً :

٢٥١٨,٩ جنيهاً متوسط الإنفاق السنوي على التعليم بنسبة ٩,٦٪ من إجمالي الإنفاق السنوي للأسر لإجمالي الجمهورية (٣٧٧١ جنيهاً في الحضر، ١٥٧٥ جنيهاً في الريف).

التوزيع النسبي للإنفاق السنوي للأسرة على التعليم

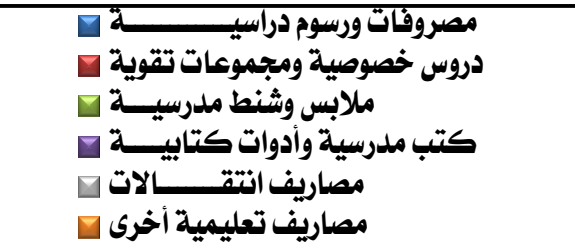
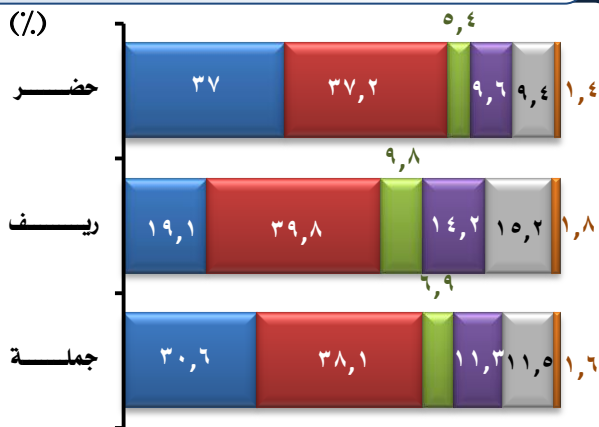
طبقاً لبنود الإنفاق على التعليم :

٣٨,١٪ نسبة الإنفاق على الدروس الخصوصية ومجموعات التقوية بمتوسط إنفاق سنوي ٩٦٠ جنيهاً من إجمالي الإنفاق على التعليم لإجمالي الجمهورية.

٣٠,٦٪ نسبة المصروفات والرسوم الدراسية، ويأتي بعد ذلك نسبة الإنفاق على مصاريف الانتقالات بنسبة ١١,٥٪ يليها الكتب المدرسية والأدوات المكتبية بنسبة ١١,٣٪ من إجمالي الإنفاق على التعليم.

سجلت الدروس الخصوصية ومجموعات التقوية في الحضر أعلى مرتبة في الإنفاق على التعليم حيث بلغت ٣٧,٢٪ بمتوسط إنفاق ١٤٠٢ جنيهاً سنوياً وسجلت في الريف نسبة ٣٩,٨٪ بمتوسط إنفاق ٦٢٧ جنيهاً سنوياً من إجمالي الإنفاق على التعليم.

التوزيع النسبي للإنفاق السنوي على التعليم للأسر التي لديها أفراد ملتحقين حالياً وفقاً لبنود الإنفاق على التعليم ومحل الإقامة



التوزيع النسبي للإنفاق السنوي للأسرة على التعليم

طبقاً لنوعه (حكومي/خاص)

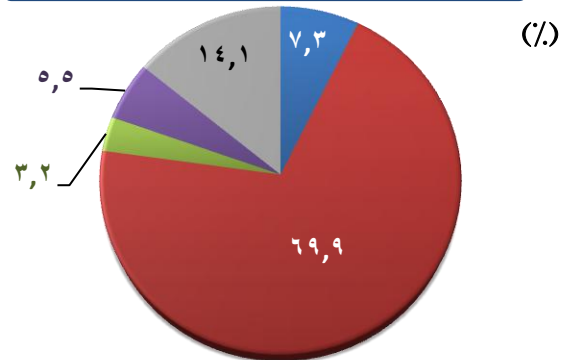
٥٦,٥٪ نسبة الإنفاق على التعليم الحكومي مقابل ٣٨,٦٪ على التعليم الخاص ثم التعليم الأزهرى بنسبة ٤,٩٪ من إجمالي الإنفاق على التعليم.

٧٧,٢٪ نسبة الإنفاق على الإيجارات المحتسبة من إجمالي الإنفاق الكلي السنوي للأسرة على المسكن ومستلزماته، يليه الإنفاق على بند الكهرباء والغاز وأنواع الوقود الأخرى بنسبة ١٤,١٪.

١١,٩٪ نسبة الإنفاق على الإيجارات الفعلية بالحضر مقابل ١,٨٪ في الريف.

٧٣,٦٪ نسبة الإنفاق على الإيجارات المحتسبة* في الريف مقابل ٦٦,٨٪ في الحضر وذلك لارتفاع نسبة الأسر المالكة لمسكنها في الريف ٧١,٤٪ عن الحضر ٢٨,٦٪.

التوزيع النسبي للإنفاق على المسكن ومستلزماته



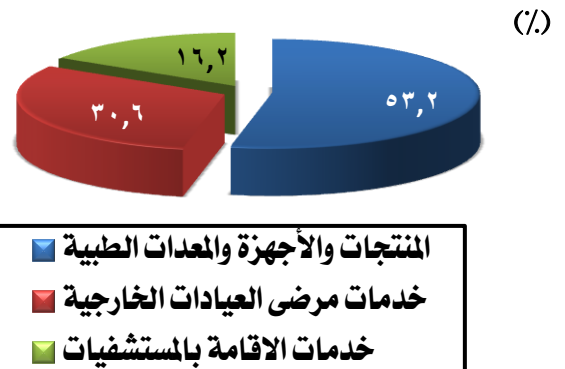
٩- متوسط ونسبة الإنفاق على الخدمات والرعاية

الصحية على مستوى إجمالي الجمهورية:

٢٤١٦,٣ جنيهاً متوسط الإنفاق السنوي للأسرة المصرية على الخدمات والرعاية الصحية بنسبة ٩,٢٪ من إجمالي إنفاقها الكلي السنوي.

٥٣,٢٪ نسبة الإنفاق على المنتجات والأجهزة والمعدات الطبية، ٣٠,٦٪ على خدمات مرضى العيادات الخارجية، ١٦,٢٪ على خدمات الإقامة بالمستشفيات من إجمالي الإنفاق على الخدمات والرعاية الصحية.

التوزيع النسبي للإنفاق على قسم الخدمات والرعاية الصحية

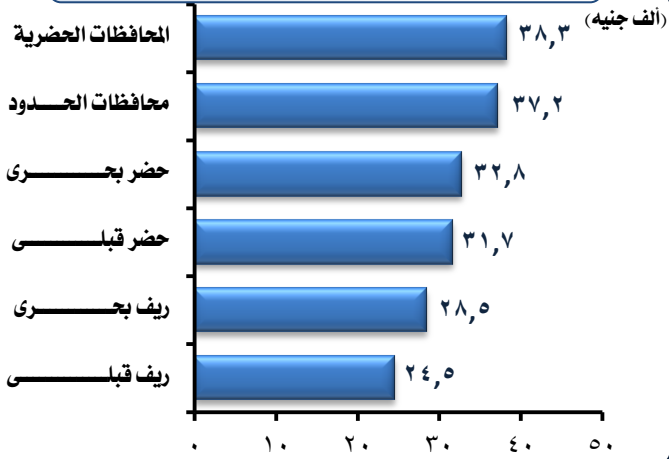


* يقصد بها إيجار وحدة مماثلة لها في الحضر أو الريف من حيث الموقع والموصفات وقت البحث.

الحدود بمتوسط ٣٧,٢ ألف جنيه ثم حضر الوجه البحري بمتوسط ٣٢,٨ ألف جنيه.

- ٢٤,٥ ألف جنيه أقل متوسط للدخل السنوي للأسرة في ريف الوجه القبلي مقابل ٢٨,٥ ألف جنيه في ريف الوجه البحري.

متوسط الدخل السنوي للأسرة وفقاً للأقاليم الجغرافية

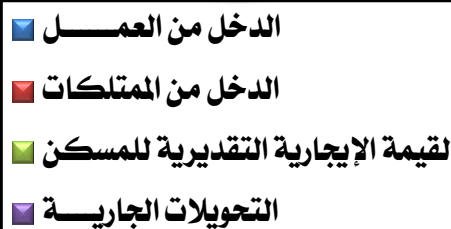
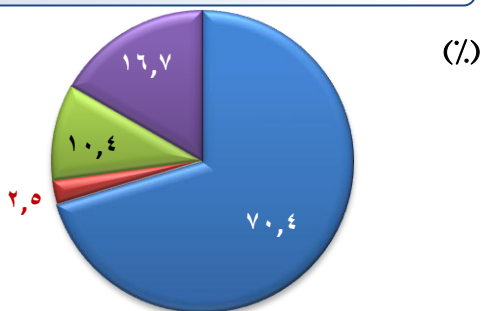


أسر ريف الوجه القبلي هي الأقل دخلاً على مستوى الجمهورية

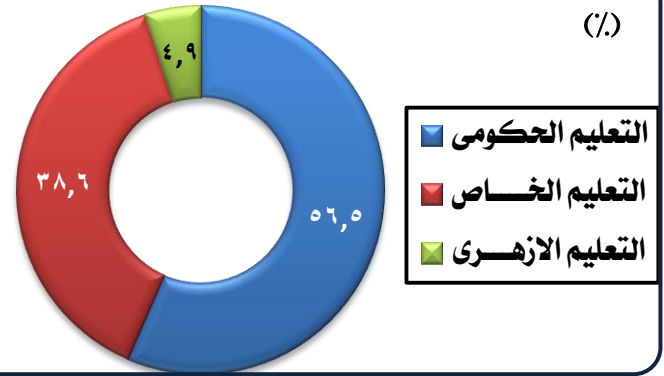
٢- مصادر الدخل السنوي للأسرة:

- ٧٠,٤٪ من دخل الأسرة المصرية مصدره العمل مثلًا في الأجور والمرتبات بنسبة ٤٤,٧٪ يليها الدخل من العمل في المشروعات الغير زراعية ١٥,٤٪ ثم الدخل من العمل في المشروعات الزراعية ١٠,٣٪.
- ١٦,٧٪ من دخل الأسرة مصدره التحويلات الجارية للأسرة وتشمل التحويلات النقدية بنسبة ١٥,٢٪، التحويلات العينية ١,٦٪.
- ١٠,٤٪ من دخل الأسرة مصدره القيمة الإيجارية التقديرية للمسكن، ٢,٥٪ من الممتلكات المالية والغير مالية.

التوزيع النسبي لمصادر الدخل السنوي للأسرة



التوزيع النسبي للإنفاق على التعليم وفقاً لنوعه



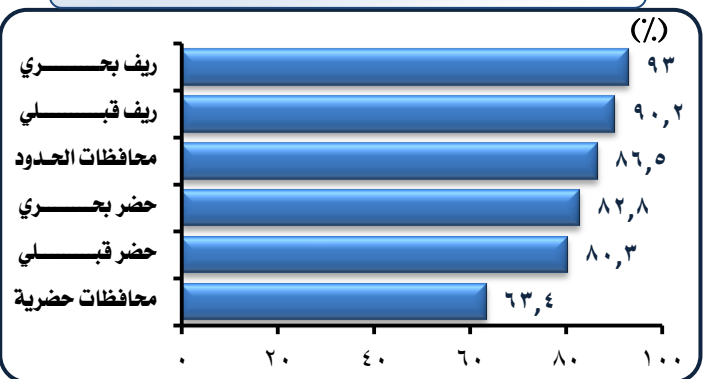
٨٥,٥٪ طاقة استيعاب التعليم الحكومي من إجمالي التلاميذ مقابل ٦,٩٪ بالتعليم الخاص، ٧,٧٪ بالتعليم الأزهرى.

١١- الدعم:

إمتلاك بطاقات التمويين:

- ٨٣,٧٪ من الأسر المصرية لديها بطاقة تموينية.
- تعتبر الأسر الريفية الأكثر حظاً في الاستفادة من بطاقات التمويين حيث بلغت نسبة الأسر التي لديها بطاقة تموينية ٩١,٨٪ مقابل ٧٣,٨٪ في الحضر.
- ٩٣,٠٪ من أسر ريف الوجه البحري يتمتعوا بأكثر نسبة تغطية لبطاقة التمويين على مستوى مناطق الجمهورية يليها ريف الوجه القبلي بنسبة ٩٠,٢٪ وتعد المحافظات الحضرية أقل المناطق على مستوى الجمهورية إذ بلغت ٦٣,٤٪.

نسبة الأسر التي لديها بطاقة تموينية وفقاً للمناطق الجغرافية



ثالثاً: الدخل السنوي للأسرة:

١- متوسط الدخل السنوي للأسرة وفقاً للأقاليم الجغرافية:

- ٣٠,٥ ألف جنيه متوسط الدخل السنوي الإجمالي للأسرة المصرية عام ٢٠١٢/٢٠١٣.
- ٢٨,٣ ألف جنيه أعلى متوسط للدخل السنوي للأسرة في المحافظات الحضرية يليها محافظات