

التعليم الخاص فى مصر

مقدمة:

تنبثق رؤية ورسالة التعليم قبل الجامعى فى مصر من التزام قوى نحو تحقيق العدالة الاجتماعية وفهم راسخ لطبيعة مجتمع المعرفة العالمى وعلى ضرورة إتاحة فرص متساوية لتعليم على الجودة للجميع كحق من حقوق الإنسان وضرورة تنموية ، ذلك من أجل حياة أفضل للأجيال الجديدة وإعدادها للمساهمة فى جهود التنمية الاجتماعية والاقتصادية وبناء ثقافة وطنية أصيلة تعكس تطلعات المجتمع المصرى إلى مستقبل مشرق ، لذا تلتزم وزارة التربية والتعليم بتقديم تعليم عال الجودة لجميع طلاب مرحلة التعليم قبل الجامعى كأحد الحقوق الأساسية للإنسان فى إطار نظام لا مركزى قائم على المشاركة المجتمعية بحيث يكون نظام التعليم فى مصر نموذجاً رائداً .

١- أهمية الدراسة :

تأتى أهمية الدراسة من خلال تكامل دور التعليم الخاص مع التعليم الحكومى فى توفير الخدمات التعليمية والتربوية للمواطنين على نحو يتضافر معه النوعان فى تشكيل النظام التعليمى العام واندماجهما معاً فى إطار سياسة تعليمية عامة تتبناها الدولة ، بحيث نستطيع أن نقدم صورة واضحة لواقع التعليم الخاص قبل الجامعى فى مصر .

٢- أهداف الدراسة :

- تهدف الدراسة إلى التعرف على مايلى:
- أ - واقع التعليم الخاص قبل الجامعى .
 - ب - تطور أعداد المدارس ، الفصول ، التلاميذ ، المعلمين بالتعليم الخاص .
 - ج - مدى مساهمة التعليم الخاص فى العملية التعليمية.
 - د - مؤشرات التعليم الخاص قبل الجامعى .
 - هـ - مستقبل التعليم الخاص قبل الجامعى حتى عام ٢٠١٧ / ٢٠١٦ .

٣- منهجية الدراسة :

ترتكز هذه الدراسة على المنهج الوصفى التحليلى للتعرف على حجم التعليم الخاص قبل الجامعى وتطوره من حيث أعداد المدارس ، الفصول ، التلاميذ ، المعلمين والتقديرات المستقبلية حتى عام ٢٠١٧ / ٢٠١٦ باستخدام معدل النمو السنوى لأعداد المدارس ، الفصول ، التلاميذ ، المعلمين كما هو موضح:

أ - عدد المدارس:

$$\text{معدل النمو السنوى لأعداد المدارس} = \frac{\text{عدد التلاميذ لسنة الأساس} - \text{عدد المدارس لسنة الأساس}}{\text{عدد التلاميذ لسنة الأساس}}$$

تقدير عدد المدارس السنوى = عدد تلاميذ كل سنة معدل النمو السنوى لأعداد المدارس

ب - عدد الفصول:

معدل النمو السنوي لأعداد الفصول = عدد تلاميذ سنة الأساس / عدد فصول سنة الأساس
تقدير عدد الفصول السنوي = عدد تلاميذ كل سنة / معدل النمو السنوي لأعداد الفصول
ج - عدد التلاميذ:

معدل النمو السنوي لأعداد التلاميذ = عدد تلاميذ سنة الأساس / عدد السكان التقديري لسنة الأساس
تقدير عدد التلاميذ = عدد السكان التقديري × معدل النمو السنوي لأعداد التلاميذ
د - عدد المعلمين :

معدل النمو السنوي لأعداد المعلمين = عدد تلاميذ سنة الأساس / عدد المعلمين لسنة الأساس
تقدير عدد المعلمين السنوي = عدد تلاميذ كل سنة / معدل النمو السنوي لأعداد المعلمين

٤- محتويات الدراسة :

تحتوي الدراسة على ثلاثة فصول بخلاف المقدمة والتوصيات وهي:
الفصل الأول : واقع التعليم الخاص قبل الجامعي ويتناول هيكل التعليم الخاص قبل الجامعي وتطور أعداد المدارس ، الفصول ، التلاميذ ، المعلمين .
الفصل الثاني : مؤشرات التعليم الخاص قبل الجامعي .
الفصل الثالث : مستقبل التعليم الخاص قبل الجامعي حتى عام ٢٠١٦ / ٢٠١٧ ويتناول تقديرات المدارس ، الفصول ، التلاميذ والمعلمين بمراحل التعليم المختلفة .

٥-ملخص الدراسة

التعليم حق لكل مواطن ومدخل لإعداد البشر للمشاركة في الإنتاج والإبداع وتسيطر الدولة على توجيه التعليم وتضع السياسات العامة لتطويره جذرياً من أجل إنتاج نخبة من المتعلمين وكذلك لتطوير منظومة العلم والتكنولوجيا ، لكن الدور الأساسي في التنمية العلمية والتكنولوجية سيكون للقطاع الخاص مع إحتفاظ الدولة بسلطة التوجيه.

وفيما يلي نستعرض أهم المؤشرات التي تناولتها الدراسة:

أولاً : مؤشرات مراحل التعليم الخاص قبل الجامعي :

١- مرحلة ما قبل الإبتدائي:

• زاد عدد المدارس التي بها هذه المرحلة من ١٣٠٨ مدرسة عام ٢٠٠٤ / ٢٠٠٣ إلى ١٤٦٨ مدرسة عام ٢٠٠٧ / ٢٠٠٨ بنسبة ١٢,٢% ، كما زاد عدد الفصول بهذه المدارس من ٥٩٦٩ فصل إلى ٦٥٦٣ فصل بزيادة بلغت حوالي ١٠% .

• زاد عدد التلاميذ بهذه المرحلة من ١٧١,٦ ألف تلميذاً إلى ١٩٦,٨ ألف تلميذاً بنسبة ١٤,٧% ، كما زاد عدد المعلمين من ٩,٣ ألف معلماً إلى ١٠,١ ألف معلماً بنسبة ٨,١% خلال الفترة المذكورة.
• من المتوقع أن تزداد أعداد المدارس التي بها هذه المرحلة إلى ١٥١٩ مدرسة ، الفصول إلى ٦٧٩١ فصل

وذلك بفرض ثبات متوسط كثافة الفصل (٣٠ تلميذ / فصل) ، عدد التلاميذ إلى ٢٠٣,٧ ألف تلميذاً ، المعلمين إلى ١٠,٤ ألف معلماً وذلك بفرض ثبات متوسط عدد التلاميذ لكل معلم (٢٠ تلميذ / معلم) حتى عام / ٢٠١٧ ٢٠١٦ .

٢- مرحلة الإبتدائي :

• زاد عدد المدارس التي بها هذه المرحلة من ١٣٦٧ مدرسة عام ٢٠٠٤ / ٢٠٠٣ إلى ١٥٢٦ مدرسة عام ٢٠٠٨ / ٢٠٠٧ بنسبة ١١,٦٪ ، كما زاد عدد الفصول بهذه المدارس من ١٦٨١٢ فصل إلى ٢٢٢٥٣ فصل بزيادة قدرها ٣٢,٤٪

• زاد عدد التلاميذ بهذه المرحلة من ٥٧٥,١ ألف تلميذاً إلى حوالي ٧٤٣ ألف تلميذاً بنسبة ٢٩,٢٪ ، كما زاد عدد المعلمين من حوالي ٣٠ ألف معلماً إلى ٣٦,٢ ألف معلماً بنسبة ٢٠,٦٪ خلال الفترة المذكورة. • من المتوقع أن تزداد أعداد المدارس التي بها مرحلة إبتدائي إلى ١٥٧٩ مدرسة ، الفصول إلى ٢٣٠٢٧ فصل وذلك بفرض ثبات متوسط كثافة الفصل (٣٣ تلميذ / فصل) ، عدد التلاميذ إلى ٧٦٩,٤ ألف تلميذاً ، المعلمين إلى ٣٧,٥ ألف معلماً وذلك بفرض ثبات متوسط عدد التلاميذ لكل معلم (٢١ تلميذ / معلم) حتى عام ٢٠١٧ / ٢٠١٦ .

٣- مرحلة الإعدادي:

• زاد عدد المدارس التي بها هذه المرحلة من ٩٩١ مدرسة عام ٢٠٠٤ / ٢٠٠٣ إلى ١١٣٢ مدرسة عام ٢٠٠٨ / ٢٠٠٧ بنسبة ١٤,٢٪ ، كما زاد أعداد الفصول بهذه المدارس من ٦٣٠٣ فصل إلى ٧٠٨٠ فصل بزيادة قدرها ١٢,٣٪ .

• زاد عدد التلاميذ بهذه المرحلة من ١٨٧,٣ ألف تلميذاً إلى ٢١١,٣ ألف تلميذاً بنسبة ١٢,٨٪ ، كما زاد عدد المعلمين من ١٤,٥ ألف معلماً إلى ١٤,٩ ألف معلماً بنسبة ٢,٩٪ خلال الفترة المذكورة .

• من المتوقع أن تزداد أعداد المدارس التي بها هذه المرحلة إلى ١١٧١ مدرسة ، الفصول إلى ٧٣٢٦ فصل وذلك بفرض ثبات متوسط كثافة الفصل (٣٠ تلميذ / فصل) ، عدد التلاميذ إلى ٢١٨,٧ ألف تلميذاً ، المعلمين إلى ١٥,٥ ألف معلماً بفرض ثبات متوسط عدد التلاميذ لكل معلم (١٤ تلميذ / معلم) حتى عام ٢٠١٦ / ٢٠١٧ .

٤- مرحلة الثانوى العام:

• زاد عدد المدارس التي بها هذه المرحلة من ٤٤٣ مدرسة عام ٢٠٠٤ / ٢٠٠٣ إلى ٥٠٣ مدرسة عام ٢٠٠٨ / ٢٠٠٧ بنسبة ١٣,٥٪ ، بينما انخفض عدد الفصول بهذه المدارس من ٢٩٧٣ فصل إلى ٢١٦٠ فصل بنسبة إنخفاض قدرها ٢٧,٣٪ .

• إنخفض عدد التلاميذ بهذه المرحلة من ٩٢,٢ ألف تلميذاً إلى حوالي ٥٧ ألف تلميذاً بنسبة إنخفاض قدرها ٣٨,٢٪ ، إنخفض عدد المعلمين من ٧,٢ ألف معلماً إلى ٦,٦ ألف معلماً بنسبة إنخفاض قدرها ٨,٧٪ خلال الفترة المذكورة .

• من المتوقع أن تزداد أعداد المدارس التي بها هذه المرحلة إلى ٥٢١ مدرسة ، الفصول إلى ٢٢٣٥ فصل وذلك بفرض ثبات متوسط كثافة الفصل (٢٦ تلميذ / فصل) ، عدد التلاميذ إلى حوالي ٥٩ ألف تلميذاً ، المعلمين إلى ٦,٨ ألف معلماً وذلك بفرض ثبات متوسط عدد التلاميذ لكل معلم (٩ تلميذ / معلم) حتى عام ٢٠١٧ / ٢٠١٦ .

٥- مرحلة الثانوى الصناعى :

• زادت عدد المدارس التى بها هذه المرحلة من ١٠ مدارس عام ٢٠٠٤ / ٢٠٠٣ إلى ١١ مدرسة عام ٢٠٠٨ / ٢٠٠٧ بنسبة ١٠% ، بينما انخفض عدد الفصول بهذه المدارس من ١٢٢ فصل إلى ٨٣ فصل بنسبة إنخفاض قدرها ٣٢٪.

• إنخفاض عدد التلاميذ من ٣٩٦١ تلميذاً إلى ٢٠٥٦ تلميذاً بنسبة إنخفاض قدرها ٤٨,١ %، كما إنخفض عدد المعلمين من ١٦٥ معلماً إلى ١١٢ معلماً بنسبة إنخفاض قدرها ٣٢,١٪ خلال الفترة المذكورة .
• أعداد المدارس ثابتة كما هى ١١ مدرسة ، أما أعداد الفصول فمن المتوقع أن تزيد إلى ٨٦ فصل وذلك بفرض ثبات متوسط كثافة الفصل (٢٥ تلميذ / فصل) ، عدد التلاميذ ٢,١ ألف تلميذاً ، المعلمين ١١٦ معلماً وذلك بفرض ثبات متوسط عدد التلاميذ لكل معلم (١٨ تلميذ / معلم) حتى عام ٢٠١٧ . ٢٠١٦ /

٦- مرحلة الثانوى التجارى :

• ظل عدد المدارس التى بها هذه المرحلة شبه ثابت حيث بلغ ٤٨ مدرسة خلال الفترة (٢٠٠٧/٢٠٠٨ - ٢٠٠٣/٢٠٠٤) ، بينما انخفض عدد الفصول من ٧٩٢ فصل إلى ٦٠٣ فصل بنسبة إنخفاض قدرها ٢٣,٩ % .
• إنخفاض عدد التلاميذ بهذه المرحلة من ٢٦,٤ ألف تلميذاً إلى ٢٠,٥ ألف تلميذاً بنسبة إنخفاض قدرها ٢٢,٤ % ، كما انخفض عدد المعلمين من ١٣٣٢ معلماً إلى ١٠٠٥ معلماً بنسبة إنخفاض قدرها ٢٤,٥% خلال نفس الفترة المذكورة .

• من المتوقع أن يزداد عدد المدارس إلى ٥٠ مدرسة ، الفصول إلى ٦٢٤ فصل وذلك بفرض ثبات متوسط كثافة الفصل (٢٤ تلميذ / فصل) ، عدد التلاميذ إلى ٢١,٢ ألف تلميذاً ، المعلمين ١٠٤٠ معلماً وذلك بفرض ثبات متوسط عدد التلاميذ لكل معلم (٢٠ تلميذ / معلم) حتى عام ٢٠١٧ / ٢٠١٦ .

٧- مدارس التربية الخاصة:

• إنخفاض عدد المدارس من ١٩ مدرسة عام ٢٠٠٤ / ٢٠٠٣ إلى ١٨ مدرسة عام ٢٠٠٧ / ٢٠٠٨ بنسبة إنخفاض قدرها ٥,٣% ، أما عدد الفصول فهناك تذبذب فى عددها بين الانخفاض والارتفاع خلال الفترة.
• انخفض عدد التلاميذ بها من ٦٤٤ تلميذاً إلى ٥٧٨ تلميذاً بنسبة إنخفاض قدرها ١٠,٢% ، انخفض عدد المعلمين من ١٦٠ معلماً إلى ١٥٣ معلماً بنسبة إنخفاض قدرها ٤,٤% خلال نفس الفترة.
ثانياً : مؤشرات تكنولوجيا المعلومات :

• بلغ اجمالى عدد المدارس التى بها معامل للتعليم الألكترونى ١٢١ مدرسة ، عدد المدارس التى بها حواسيب ١,٨ ألف مدرسة بها ٢٦,٢ ألف حاسب موزعة على مراحل التعليم المختلفة .
• بلغ اجمالى عدد المدارس التى بها حواسيب بمرحلة التعليم ما قبل الابتدائى ٤٠٤ مدرسة تمثل ٢٨,٣% من اجمالى عدد المدارس ، بها ٤,٦ ألف حاسب ، بلغ متوسط عدد الحواسيب لكل مدرسة من هذه المدارس (١٢ حاسب / مدرسة).

• بلغ اجمالى عدد المدارس التى بها حواسيب بمرحلة التعليم الابتدائى ٧٧١ مدرسة تمثل ٥١,٧% من اجمالى عدد المدارس ، بها ١١,٥ ألف حاسب ، بلغ متوسط عدد الحواسيب لكل مدرسة من هذه المدارس (١٥ حاسب / مدرسة)

• بلغ اجمالى عدد المدارس التى بها حواسيب بمرحلة التعليم الاعدادى ٣٨٦ مدرسة تمثل ٣٦,٠% من

إجمالي عدد المدارس ، بها ٥,٧ ألف حاسب ، بلغ متوسط عدد الحواسيب لكل مدرسة من هذه المدارس

(١٥ حاسب / مدرسة)

• بلغ إجمالي عدد المدارس التي بها حواسيب بمرحلة التعليم الثانوى العام ١٨٩ مدرسة تمثل % ٣٧,٤ من إجمالي

عدد المدارس ، بها ٣,٣ ألف حاسب ، بلغ متوسط عدد الحواسيب لكل مدرسة من هذه المدارس (١٧ حاسب /

مدرسة)

• بلغ إجمالي عدد المدارس التي بها حواسيب بمرحلة التعليم الصناعى ٣ مدارس تمثل % ٢٧,٣ من إجمالي

عدد المدارس بها ٨٧ حاسب ، بلغ متوسط عدد الحواسيب لكل مدرسة من هذه المدارس (٢٩ حاسب / مدرسة)

• بلغ إجمالي عدد المدارس التي بها حواسيب بمرحلة التعليم التجارى ٣٤ مدرسة تمثل % ٧٠,٨ من إجمالي

عدد المدارس ، بها ٩٥٤ حاسب ، بلغ متوسط عدد الحواسيب لكل مدرسة من هذه المدارس (٢٨ حاسب /

مدرسة)

تابع جدول رقم (1)
الهيكل العام للتعليم الخاص قبل الجامعي
عام 2007 / 2008

تلاميذ						فصول		مدارس (1)		البيان المرحلة
%	جملة	%	بنات	%	بنين	%	العدد	%	العدد	
										<u>ما قبل الابتدائي</u>
62.9	123883	62.5	59361	63.4	64522	63.3	4157	69.7	1023	خاص عربي
37.1	72925	37.5	35661	36.6	37264	36.7	2406	30.3	445	خاص لغات
100	196808	100	95022	100	101786	100	6563	100	1468	الجملة
										<u>الابتدائي</u>
77.5	576705	76.0	275205	78.1	301500	73.0	16289	70.2	1080	خاص عربي
22.4	166324	23.0	82212	21.8	84112	26.7	5964	29.0	446	خاص لغات
0.1	482	0.1	201	0.1	281	0.3	76	0.8	13	تربية خاصة
100	743511	100	357618	100	385893	100	22329	100	1539	الجملة
										<u>الإعدادي</u>
72.6	153349	69.8	68919	74.9	84430	67.7	4804	66.1	751	خاص عربي
27.4	57934	30.1	29664	25.1	28270	32.1	2276	33.5	381	خاص لغات
=	96	0.1	51	=	45	0.2	15	0.4	5	تربية خاصة
100	211379	100	98634	100	112745	100	7095	100	1137	الجملة
										<u>الثانوي العام</u>
52.3	29795	47.8	13198	56.5	16597	48.9	1056	46.5	234	خاص عربي
44.7	27199	52.2	14411	43.5	12788	51.1	1104	53.5	269	خاص لغات
100	56994	100	27609	100	29385	100	2160	100	503	الجملة

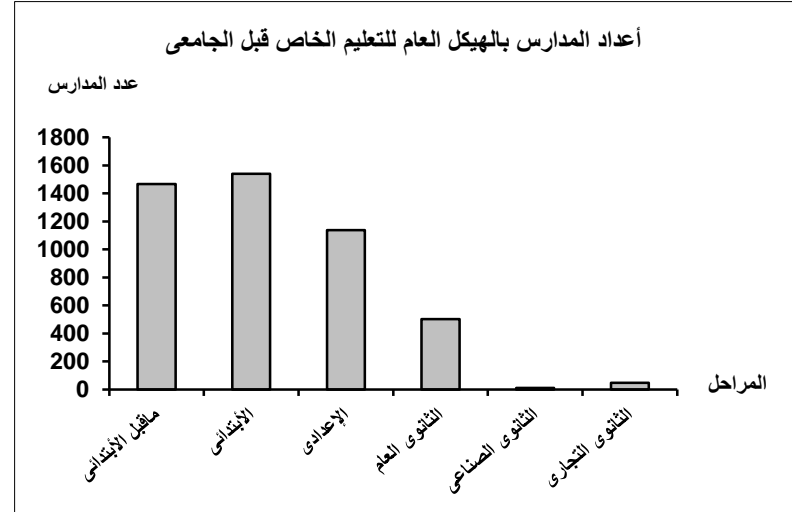
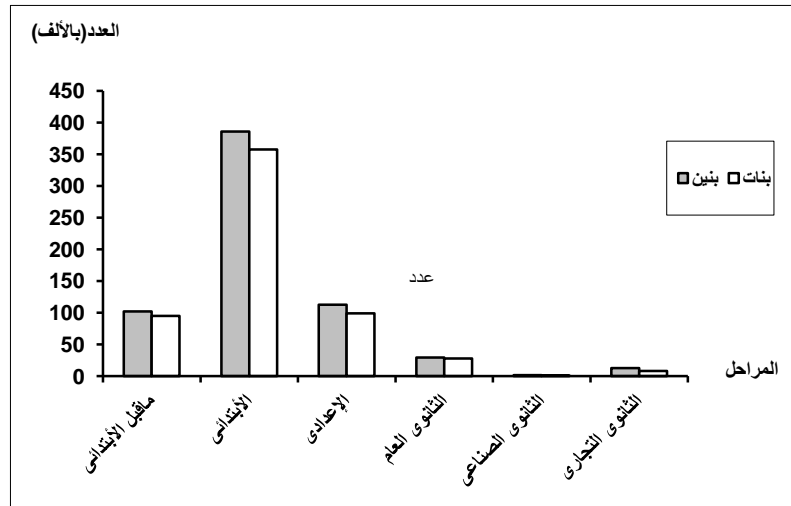
تابع جدول رقم (1)
الهيكل العام للتعليم الخاص قبل الجامعي
عام 2007 / 2008

تلاميذ						فصول		مدارس (1)		البيان المرحلة
%	جملة	%	بنات	%	بنين	%	العدد	%	العدد	
67.2	1381	100	909	41.2	472	59.0	49	72.7	8	<u>الثانوى الصناعى</u> خاص عربى
32.8	675	-	-	58.8	675	41.0	34	27.3	3	خاص لغات
100	2056	100	909	100	1147	100	83	100	11	الجملة
100	20507	100	7863	100	12644	100	603	100	48	<u>الثنائى التجارى*</u> خاص عربى
100	20507	100	7863	100	12644	100	603	100	48	الجملة
-	1231255	-	587655	-	643600	-	38833	-	-	الإجمالى العام

(=) النسبة أقل من 0.1 %

* يشمل الثانوى الفندقى

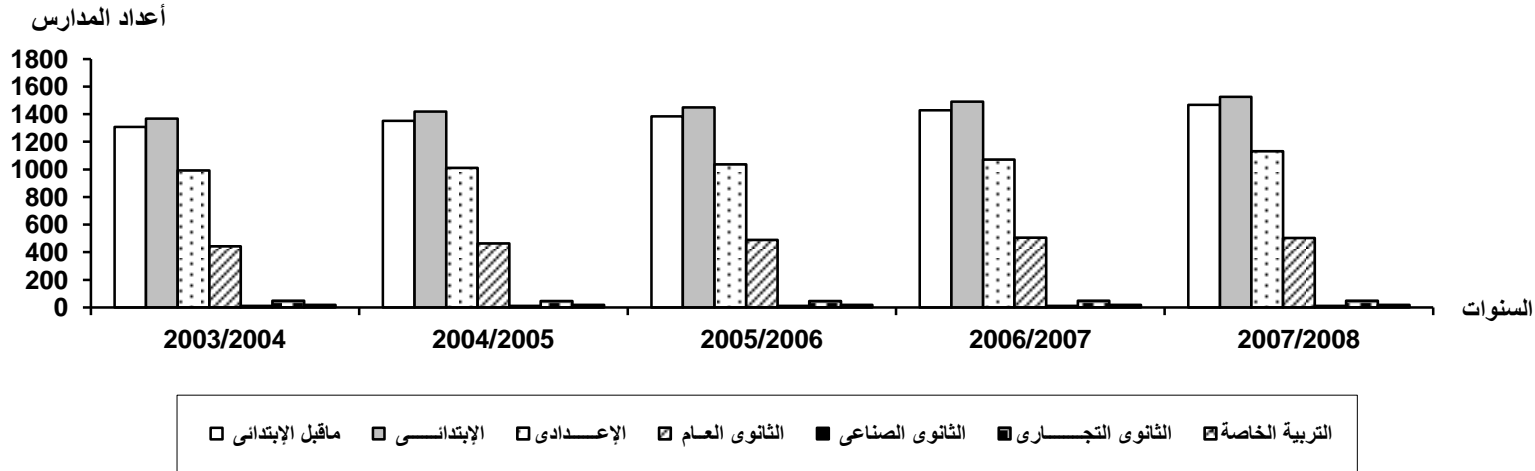
(1) يشمل عدد المدارس التى بها كل مرحلة من مراحل التعليم المختلفة، حيث أن المدرسة الواحدة بالتعليم الخاص تضم أكثر من مرحلة.
المصدر : وزارة التربية والتعليم ، إدارة الإحصاءات المركزية ، الكتاب الإحصائى السنوى 2008 .



جدول رقم (4)
التطور العددي لمدارس التعليم الخاص قبل الجامعي
خلال الفترة (2003/2004 - 2007/2008)

2007/2008	2006/2007	2005/2006	2004/2005	2003/2004	السنوات
					المرحلة
1468	1429	1383	1351	1308	ماقبل الابتدائي
1526	1490	1449	1418	1367	الابتدائي
1132	1072	1036	1011	991	الإعدادي
503	505	489	463	443	الثانوي العام
11	11	11	11	10	الثانوي الصناعي
48	48	47	47	48	الثانوي التجاري
18	18	18	17	19	التربية الخاصة

المصدر: وزارة التربية والتعليم، إدارة الإحصاءات المركزية، الكتاب الإحصائي السنوي، أعداد مختلفة.



جدول رقم (5)

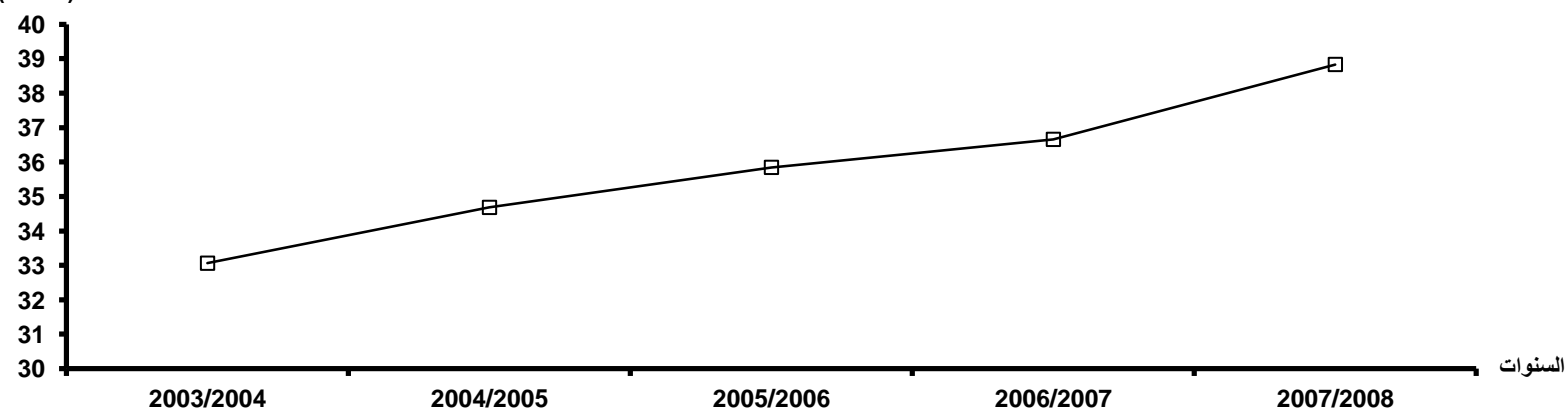
التطور العددي والنسبي لفصول التعليم الخاص قبل الجامعي

خلال الفترة (2003/2004 - 2007/2008)

2007/2008		2006/2007		2005/2006		2004/2005		2003/2004		المرحلة
%	عدد	%	عدد	%	عدد	%	عدد	%	عدد	
16.9	6563	17.0	6233	17.1	6119	17.3	5990	18.1	5969	ماقبل الابتدائي
57.3	22253	59.2	21694	58.8	21072	58.9	20427	50.8	16812	الابتدائي
18.2	7080	12.8	4694	12.4	4451	12.3	4274	19.1	6303	الإعدادي
5.6	2160	8.3	3042	8.9	3208	8.7	3004	9.0	2973	الثانوي العام
0.2	83	0.3	100	0.3	117	0.3	114	0.4	122	الثانوي الصناعي
1.6	603	2.2	801	2.2	788	2.3	789	2.4	792	الثانوي التجاري
0.2	91	0.3	94	0.3	90	0.2	85	0.3	91	التربية الخاصة
100	38833	100	36658	100	35845	100	34683	100	33062	الإجمالي

المصدر : وزارة التربية والتعليم ، إدارة الإحصاءات المركزية ، الكتاب الإحصائي السنوي ، أعداد مختلفة .

عدد الفصول
(بالآلاف)



جدول رقم (6)

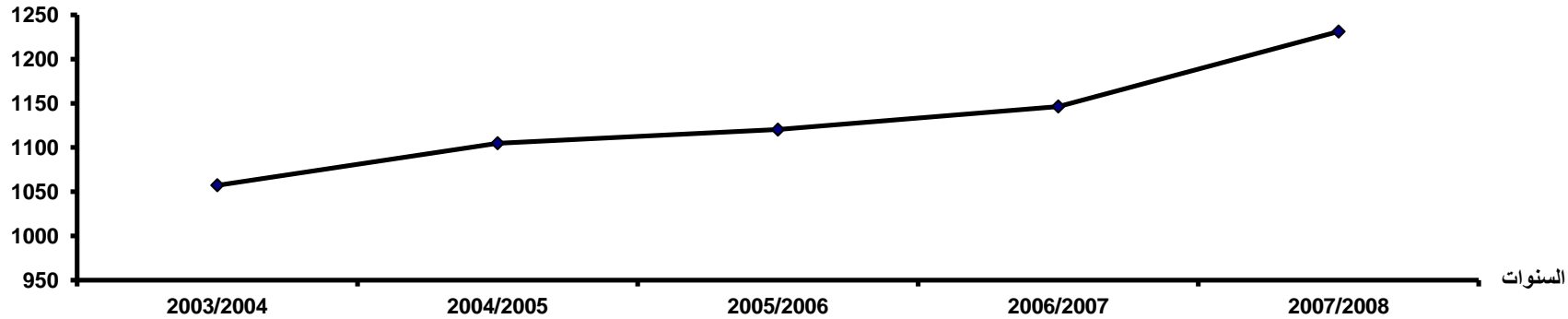
التطور العددي والنسبي لتلاميذ التعليم الخاص قبل الجامعي
خلال الفترة (2003/2004 - 2007/2008)

2007/2008		2006/2007		2005/2006		2004/2005		2003/2004		المرحلة / السنوات
%	عدد	%	عدد	%	عدد	%	عدد	%	عدد	
16.0	196808	15.0	172480	15.1	169651	15.0	166079	16.2	171623	ماقبل الابتدائي
60.3	743029	63.0	722561	63.0	706087	62.9	694561	54.4	575069	الابتدائي
17.2	211283	12.0	137453	11.6	129851	11.4	125667	17.7	187345	الإعدادي
4.6	56994	7.2	83053	7.5	84126	8.0	87840	8.7	92227	الثانوي العام
0.2	2056	0.2	2785	0.3	3328	0.3	3673	0.4	3961	الثانوي الصناعي
1.7	20507	2.4	27455	2.4	26611	2.4	26445	2.5	26426	الثانوي التجاري
=	578	0.1	646	0.1	601	0.1	580	0.1	644	التربية الخاصة
100	1231255	100	1146433	100	1120255	100	1104845	100	1057295	الإجمالي

(=) النسبة أقل من 0.1%

المصدر : وزارة التربية والتعليم ، إدارة الإحصاءات المركزية ، الكتاب الإحصائي السنوي ، أعداد مختلفة .

عدد التلاميذ
(بالآلاف)

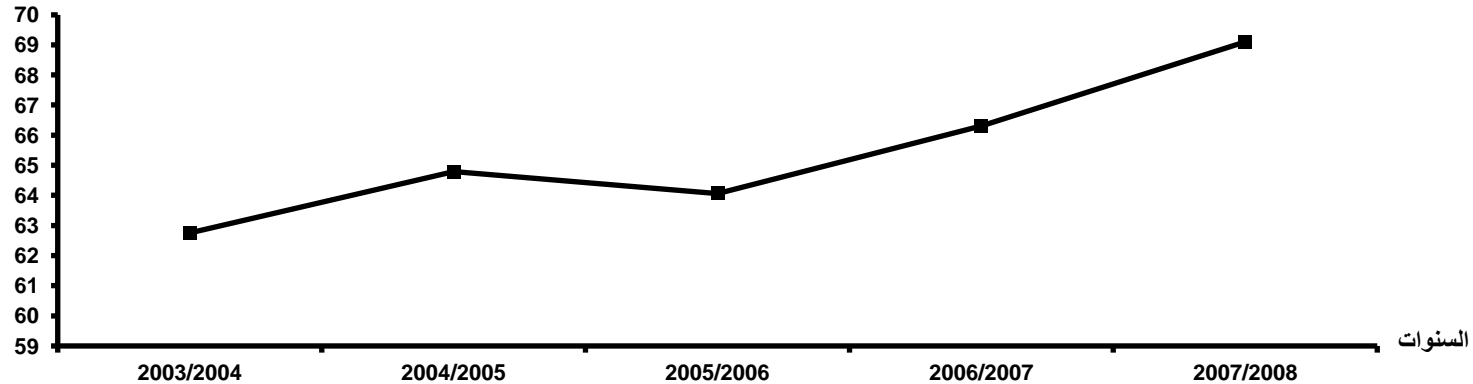


جدول رقم (7)
التطور العددي والنسبي لمعلمي التعليم الخاص قبل الجامعي
خلال الفترة (2003/2004 - 2007/2008)

2007/2008		2006/2007		2005/2006		2004/2005		2003/2004		المرحلة السنوات
%	عدد	%	عدد	%	عدد	%	عدد	%	عدد	
14.6	10073	14.8	9820	14.5	9259	14.5	9379	14.8	9316	ماقبل الابتدائي
52.4	36230	51.8	34318	51.7	33133	51.6	33426	47.9	30038	الابتدائي
21.6	14945	19.7	13069	19.7	12598	20.2	13072	23.2	14529	الإعدادي
9.5	6583	11.2	7447	11.6	7407	11.2	7232	11.5	7213	الثانوي العام
0.2	112	0.3	167	0.2	139	0.3	174	0.3	165	الثانوي الصناعي
1.5	1005	2.0	1318	2.2	1381	2.1	1373	2.1	1332	الثانوي التجاري
0.2	153	0.2	165	0.2	147	0.2	132	0.3	160	التربية الخاصة
100	69101	100	66304	100	64064	100	64788	100	62753	الإجمالي

المصدر: وزارة التربية والتعليم ، إدارة الإحصاءات المركزية ، الكتاب الإحصائي السنوي ، أعداد مختلفة

عدد المعلمين
(بالآلاف)



جدول رقم (9)

التوزيع العددي والنسبي للمدارس والفصول بمراحل التعليم الخاص قبل الجامعي
وفقاً للمحافظات عام 2007 / 2008

الأبتدائي*				ما قبل الأبتدائي				البيان المحافظة
فصول		مدارس ⁽¹⁾		فصول		مدارس ⁽¹⁾		
%	العدد	%	العدد	%	العدد	%	العدد	
36.4	8096	33.6	512	37.2	2440	34.2	502	القاهرة
12.0	2672	12.8	196	13.4	881	12.9	189	الأسكندرية
1.9	430	2.5	38	2.0	129	2.6	38	البحيرة
2.4	538	2.4	37	2.1	135	2.2	33	الغربية
0.2	49	0.4	6	0.2	14	0.5	7	كفر الشيخ
1.8	410	2.0	31	1.3	87	1.6	24	المنوفية
4.8	1065	4.3	65	4.4	287	4.3	63	القليوبية
2.4	545	2.2	33	2.1	139	2.0	29	الدقهلية
0.8	178	0.9	13	0.8	54	0.8	12	دمياط
1.8	400	2.0	31	1.5	98	1.8	26	الشرقية
0.8	177	1.2	19	0.8	55	1.3	19	بور سعيد
1.0	228	1.0	16	1.1	74	1.1	16	الأسماعيلية
0.9	194	0.6	9	1.0	67	0.6	9	السويس
21.3	4738	21.1	322	20.4	1341	21.0	308	الجيزة
1.3	292	1.4	21	1.7	112	1.5	22	الفيوم
1.2	271	1.4	22	1.3	86	1.5	22	بنى سويف
3.4	763	3.7	57	3.0	197	3.6	53	المنيا
1.8	397	1.9	29	1.8	120	2.2	32	اسيوط
1.8	390	1.8	28	1.9	123	1.7	25	سوهاج
0.6	127	0.8	12	0.5	30	0.6	9	قنا
0.3	60	0.4	6	0.2	15	0.4	6	الأقصر
0.1	32	0.1	2	=	3	0.1	1	أسوان
0.2	36	0.2	3	0.2	16	0.3	5	مطروح
0.3	76	0.5	8	0.5	34	0.6	9	البحر الأحمر
0.3	64	0.4	6	0.3	18	0.4	6	شمال سيناء
0.1	25	0.3	4	0.1	8	0.2	3	جنوب سيناء
100	22253	100	1526	100	6563	100	1468	الإجمالي

تابع جدول رقم (9)
التوزيع العددي والنسبي للمدارس والفصول بمراحل التعليم الخاص قبل الجامعي
وفقاً للمحافظات عام 2007 / 2008

ثانوى عام				إعدادى*				البيان المحافظة
فصول		مدارس ⁽¹⁾		فصول		مدارس ⁽¹⁾		
%	العدد	%	العدد	%	العدد	%	العدد	
47.4	1023	44.7	225	42.3	2998	37.5	424	القاهرة
13.3	288	11.5	58	12.5	888	12.9	146	الأسكندرية
2.0	44	2.2	11	1.1	81	1.9	21	البحيرة
1.3	29	1.0	5	1.3	93	1.3	15	الغربية
0.5	11	0.6	3	0.1	4	0.2	2	كفر الشيخ
0.7	16	0.8	4	1.5	107	1.8	20	المنوفية
2.4	52	2.4	12	4.3	305	4.6	52	القليوبية
1.8	38	1.8	9	1.7	119	2.0	23	الدقهلية
0.2	4	0.2	1	0.6	40	0.7	8	دمياط
2.2	48	2.4	12	1.5	106	1.7	19	الشرقية
1.1	24	1.2	6	0.6	40	0.8	9	بور سعيد
1.2	26	2.2	11	0.8	60	0.9	10	الأسماعيلية
1.3	29	1.0	5	0.9	67	0.6	7	السويس
18.5	399	21.1	106	23.9	1691	24.4	276	الجيزة
1.2	26	1.0	5	1.2	85	1.5	17	الفيوم
0.7	15	0.8	4	1.0	69	1.1	13	بنى سويف
0.3	7	0.6	3	1.7	121	2.3	26	المنيا
1.9	42	1.8	9	1.1	77	1.0	11	اسيوط
1.1	23	1.4	7	0.8	60	1.1	12	سوهاج
0.4	9	0.6	3	0.2	12	0.3	3	قنا
0.1	2	0.2	1	=	3	0.1	1	الأقصر
-	-	-	-	0.2	12	0.3	3	مطروح
0.2	5	0.6	3	0.2	17	0.4	5	البحر الأحمر
-	-	-	-	0.2	14	0.4	5	شمال سيناء
-	-	-	-	0.2	11	0.4	4	جنوب سيناء
100	2160	100	503	100	7080	100	1132	الإجمالى

تابع جدول رقم (9)
التوزيع العددي والنسبي للمدارس والفصول بمراحل التعليم الخاص قبل الجامعي
وفقاً للمحافظات عام 2007 / 2008

ثانوى تجارى				ثانوى صناعى				البيان المحافظة
فصول		مدارس ⁽¹⁾		فصول		مدارس ⁽¹⁾		
%	العدد	%	العدد	%	العدد	%	العدد	
39.6	239	62.5	30	43.4	36	45.5	5	القاهرة
6.1	37	4.2	2	13.3	11	9.1	1	الأسكندرية
-	-	-	-	26.5	22	27.3	3	البحيرة
1.2	7	2.1	1	-	-	-	-	المنوفية
24.0	145	6.3	3	-	-	-	-	القليوبية
-	-	-	-	16.9	14	18.2	2	الدقهلية
25.5	154	18.8	9	-	-	-	-	الجيزة
2.2	13	2.1	1	-	-	-	-	بنى سويف
1.2	7	2.1	1	-	-	-	-	البحر الأحمر
0.2	1	2.1	1	-	-	-	-	جنوب سيناء
100	603	100	48	100	83	100	11	الإجمالى

(=) النسبة أقل من 0.1%

* لا تشمل مدارس التربية الخاصة .

(1) يشمل عدد المدارس التى بها كل مرحلة من مراحل التعليم المختلفة، حيث أن المدرسة الواحدة بالتعليم الخاص تضم أكثر من مرحلة.

المصدر : وزارة التربية والتعليم ، ادارة الاحصاءات المركزية ، الكتاب الاحصائى السنوى ، 2008 .

جدول رقم (16)

أعداد مدارس التعليم الخاص قبل الجامعي مقارنة بمدارس التعليم الحكومي

خلال عامي 2003/2004 ، 2007/2008

معدل التغير %			2007/2008					2003/2004					المرحلة
إجمالي	خاص	حكومي	إجمالي	%	خاص	%	حكومي	إجمالي	%	خاص	%	حكومي	
38.9	12.2	47.7	7378	19.9	1468	80.1	5910	5310	24.6	1308	75.4	4002	ماقبل الابتدائي
3.5	11.6	2.7	16720	9.1	1526	90.9	15194	16159	8.5	1367	91.5	14792	الابتدائي
9.8	14.2	9.2	9440	12	1132	88.0	8308	8597	11.5	991	88.5	7606	الإعدادي
9.8	15.3	8.8	2284	22	503	78.0	1781	2080	21.3	443	78.7	1637	الثانوي العام
3.3	10	3.3	867	1.3	11	98.7	856	839	1.2	10	98.8	829	الثانوي الصناعي
(17.8)	0	(18.8)	753	6.4	48	93.6	705	916	5.2	48	94.8	868	الثانوي التجاري
-	-	-	172	-	-	100	172	172	-	-	100.0	172	الثانوي الزراعي*
13.3	(5.3)	13.8	828	2.2	18	97.8	810	731	2.6	19	97.4	712	التربية الخاصة

(-) الرقم بالسالب

* لا يوجد تعليم خاص زراعي

المصدر : وزارة التربية والتعليم ، إدارة الإحصاءات المركزية ، 2003 / 2004 ، 2007 / 2008 .

جدول رقم (18)

أعداد تلاميذ التعليم الخاص قبل الجامعي مقارنة بتلاميذ التعليم الحكومي
خلال عامي 2003/2004 ، 2007/2008

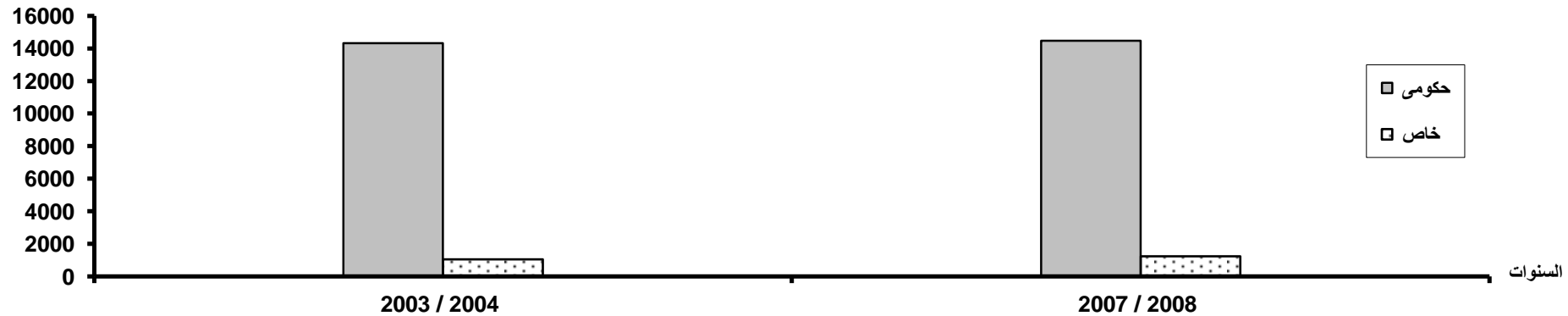
معدل التغير %			2007/2008					2003/2004					المرحلة
جملة	خاص	حكومي	إجمالي	%	خاص	%	حكومي	إجمالي	%	خاص	%	حكومي	
44.4	14.7	61.4	678389	29.0	196808	71.0	481581	469942	36.5	171623	63.5	298319	ماقبل الابتدائي
25.5	29.2	25.1	9051032	8.2	743029	91.8	8308003	7214826	8.0	575069	92.0	6639757	الابتدائي
(9.6)	12.8	(10.7)	3781251	5.6	211283	94.4	3569968	4183587	7.5	187345	92.5	3996242	الإعدادي
(38.3)	(38.2)	(38.4)	784653	7.3	56994	92.7	727659	1272650	7.0	92227	93.0	1180423	الثانوي العام
(33.7)	(48.1)	(33.6)	695376	0.3	2056	99.7	693320	1048091	0.4	3961	99.6	1044130	الثانوي الصناعي
(40.5)	(22.4)	(41.1)	524946	3.9	20507	96.1	504439	882916	3.0	26426	97.0	856490	الثانوي التجاري
(47.4)	-	(47.4)	141307	-	-	100.0	141307	268473	-	-	100	268473	*الثانوي الزراعي
3.8	(10.2)	4.1	36945	1.6	578	98.4	36367	35589	1.8	644	98.2	34945	التربية الخاصة
2.1	16.5	1.0	15693899	7.8	1231255	92.2	14462644	15376074	6.9	1057295	93.1	14318779	الإجمالي

(-) الرقم بالسالب

* لا يوجد تعليم خاص زراعي

المصدر : وزارة التربية والتعليم ، إدارة الإحصاءات المركزية ، 2003 / 2004 ، 2007 / 2008 .

عدد التلاميذ
(بالآلاف)



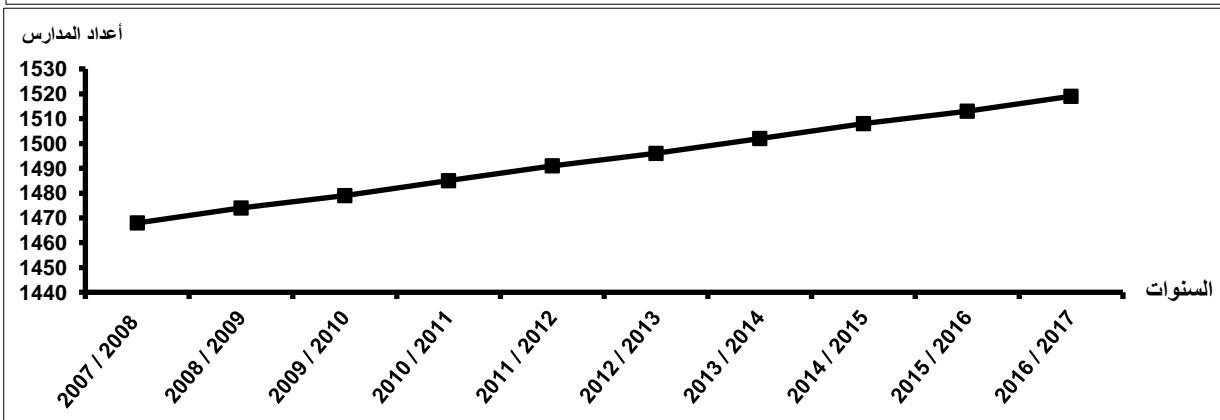
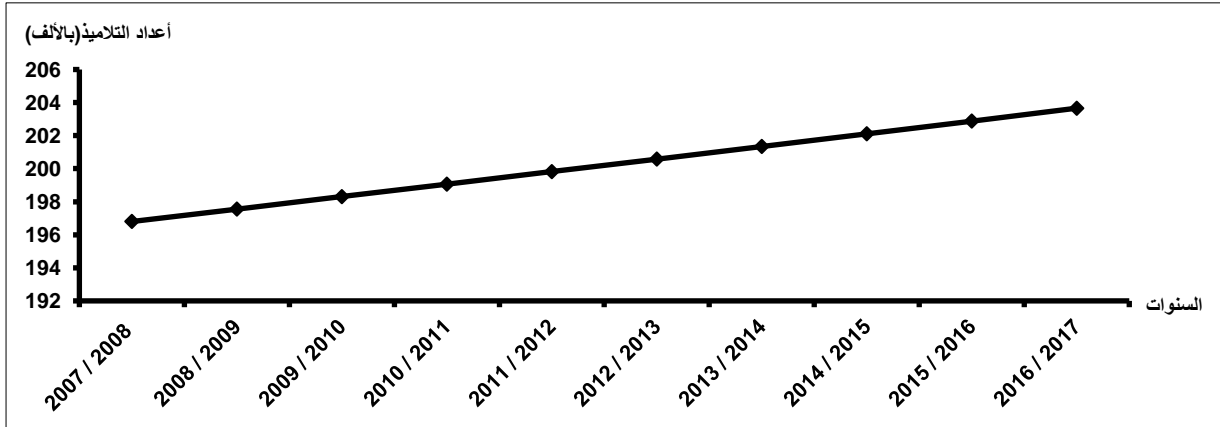
جدول رقم (25)

تقدير أعداد التلاميذ والمدارس بمرحلة التعليم ما قبل الابتدائي الخاص
خلال الفترة (2007 / 2008 - 2016 / 2017)

أعداد المدارس	أعداد التلاميذ	(1) عدد السكان التقديرى للفئة العمرية من (4 - 18) سنة	البيان السنوات
1468	196808	23715608	* 2007 / 2008
1474	197556	23805899	2008 / 2009
1479	198308	23896534	2009 / 2010
1485	199063	23987514	2010 / 2011
1491	199821	24078840	2011 / 2012
1496	200581	24170514	2012 / 2013
1502	201345	24262537	2013 / 2014
1508	202112	24354910	2014 / 2015
1513	202881	24447635	2015 / 2016
1519	203654	24540713	2016 / 2017

*سنة الأساس .

(1) الجهاز المركزى للتعبئة العامة والاحصاء ، بيانات غير منشورة .



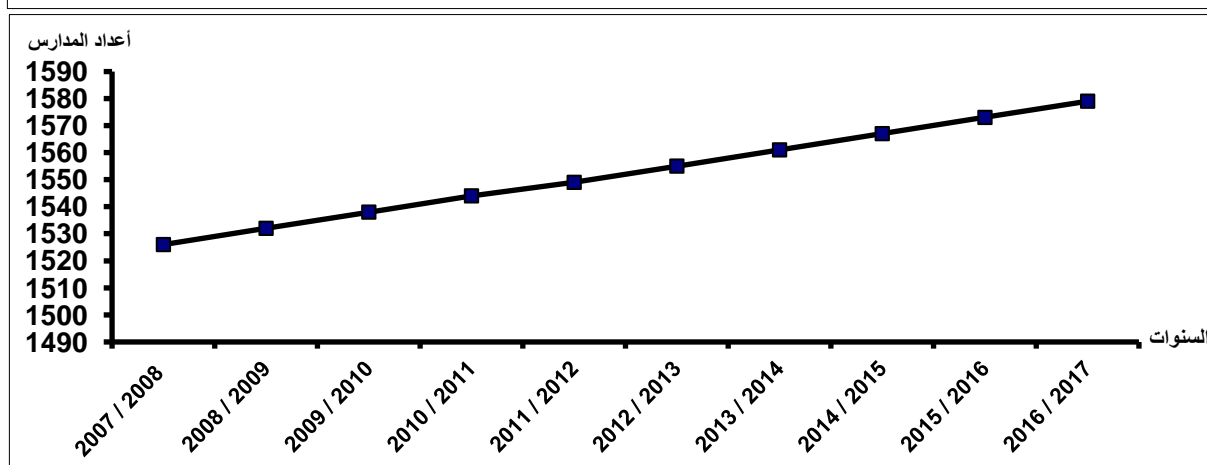
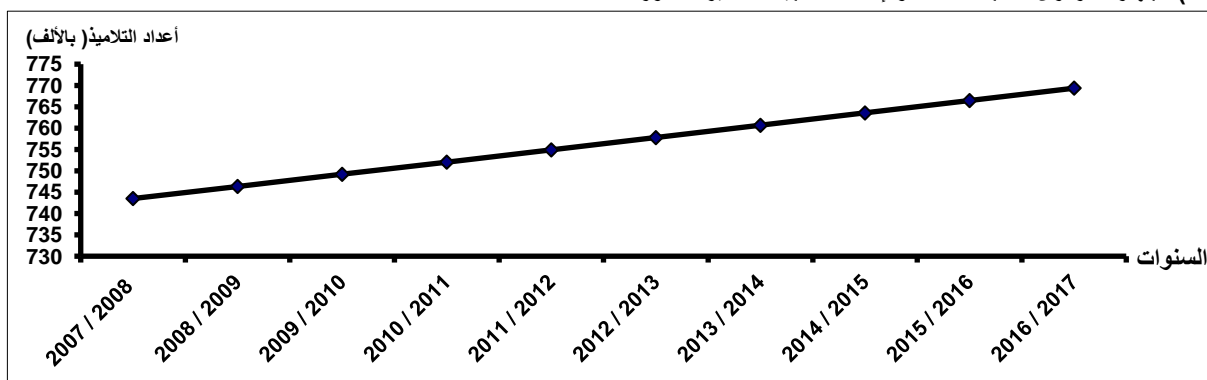
جدول رقم (26)

تقدير أعداد التلاميذ والمدارس بمرحلة التعليم الابتدائي الخاص

خلال الفترة (2007 / 2008 - 2016 / 2017)

أعداد المدارس	أعداد التلاميذ	عدد السكان التقديري للفترة العمرية (4 - 18) سنة (1)	البيان السنوات
1526	743511	23715608	* 2007 / 2008
1532	746341	23805899	2008 / 2009
1538	749183	23896534	2009 / 2010
1544	752035	23987514	2010 / 2011
1549	754898	24078840	2011 / 2012
1555	757772	24170514	2012 / 2013
1561	760657	24262537	2013 / 2014
1567	763553	24354910	2014 / 2015
1573	766460	24447635	2015 / 2016
1579	769378	24540713	2016 / 2017

* سنة الأساس (عدد التلاميذ يشمل عدد التلاميذ بالتربية الخاصة) .
(1) الجهاز المركزي للتعبئة العامة والإحصاء ، بيانات غير منشورة .



جدول رقم (27)

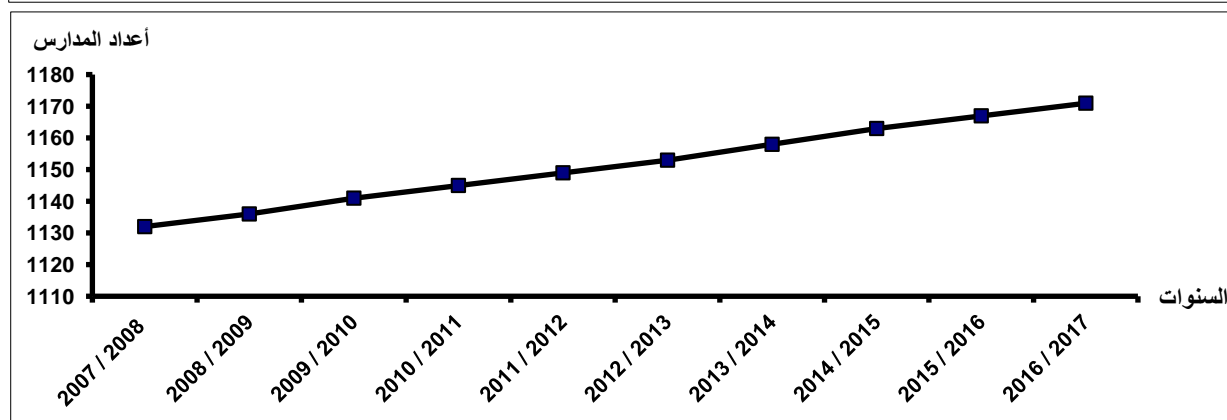
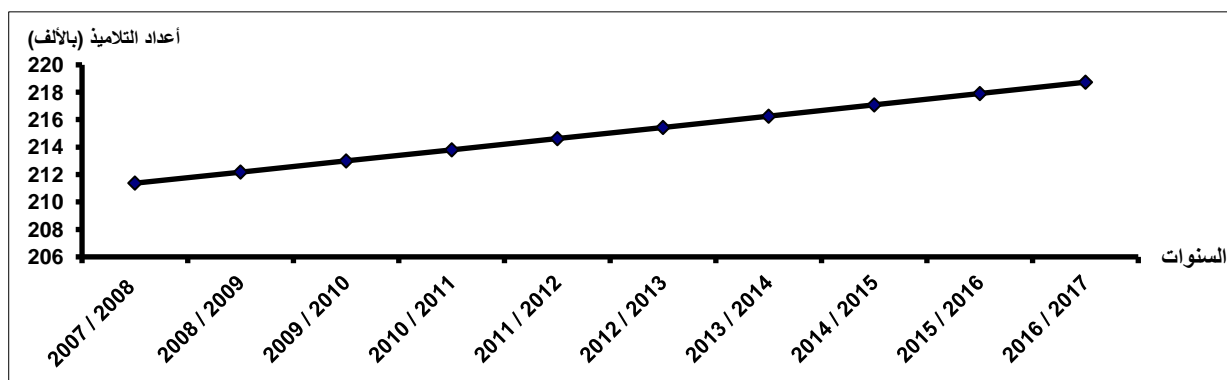
تقدير أعداد التلاميذ والمدارس بمرحلة التعليم الإعدادي الخاص

خلال الفترة (2007 / 2008 - 2016 / 2017)

أعداد المدارس	أعداد التلاميذ	عدد السكان التقديري للفئة العمرية (4 - 18) سنة (1)	البيان السنوات
1132	211379	23715608	* 2007 / 2008
1136	212182	23805899	2008 / 2009
1141	212990	23896534	2009 / 2010
1145	213801	23987514	2010 / 2011
1149	214615	24078840	2011 / 2012
1153	215432	24170514	2012 / 2013
1158	216252	24262537	2013 / 2014
1163	217075	24354910	2014 / 2015
1167	217902	24447635	2015 / 2016
1171	218731	24540713	2016 / 2017

* سنة الأساس (عدد التلاميذ يشمل عدد التلاميذ بالتربية الخاصة) .

(1) الجهاز المركزي للتعبئة العامة والاحصاء ، بيانات غير منشورة .



جدول رقم (28)

تقدير أعداد التلاميذ والمدارس بمرحلة التعليم الثانوى العام الخاص

خلال الفترة (2007 / 2008 - 2016 / 2017)

أعداد المدارس	أعداد التلاميذ	عدد السكان التقديرى للفئة العمرية (4 - 18) سنة ⁽¹⁾	البيان السنوات
503	56994	23715608	* 2007 / 2008
505	57210	23805899	2008 / 2009
507	57428	23896534	2009 / 2010
509	57648	23987514	2010 / 2011
511	57866	24078840	2011 / 2012
513	58087	24170514	2012 / 2013
515	58308	24262537	2013 / 2014
517	58530	24354910	2014 / 2015
519	58753	24447635	2015 / 2016
521	58976	24540713	2016 / 2017

* سنة الأساس .

(1) الجهاز المركزى للتعبئة العامة والاحصاء ، بيانات غير منشورة .

